

Załącznik do Uchwały nr 399/2022
Komitetu Monitorującego Regionalny Program Operacyjny
Województwa Warmińsko-Mazurskiego na lata 2014-2020
z dnia 8.12.2022 r.

Plan Ewaluacji
Regionalnego Programu Operacyjnego
Województwa Warmińsko-Mazurskiego
na lata 2014-2020

Olsztyn, PAŹDZIERNIK 2022 r.

SPIS TREŚCI

WYKAZ SKRÓTÓW.....	3
I. WPROWADZENIE.....	4
II. CEL I ZAKRES PROCESU EWALUACJI W RAMACH RPO WiM 2014-2020.....	5
A. ARCHITEKTURA RPO WiM 2014-2020.....	5
B. ZAKRES PROCESU EWALUACJI RPO WiM 2014-2020	18
III. ORGANIZACJA PROCESU EWALUACJI W RAMACH RPO WiM 2014-2020.....	20
A. PODMIOTY ZAANGAŻOWANE W PROCES EWALUACJI RPO WiM 2014-2020 I ICH ROLA.....	20
B. SPOSÓB REALIZACJI BADAŃ	25
C. ROZPOWRZECZNIANIE I WYKORZYSTANIE WYNIKÓW PROCESU EWALUACJI RPO WiM 2014-2020	26
D. ZASOBY NIEZBĘDNE DO REALIZACJI PROCESU EWALUACJI RPO WiM 2014-2020.....	28
1) KADRA	28
2) GRUPA STERUJĄCA EWALUACJĄ RPO WiM 2014-2020 (GSE RPO WiM 2014-2020)	29
3) DZIAŁANIA SŁUŻĄCE WZMACNIANIU POTENCJAŁU EWALUACYJNEGO	30
4) MECHANIZMY ZAPEWNIENIA WYSOKIEJ JAKOŚCI BADAŃ	31
IV. RAMOWY PLAN BADAŃ EWALUACYJNYCH RPO WiM 2014–2020.....	32

WYKAZ SKRÓTÓW

GSE RPO WiM 2014-2020	– Grupa Sterująca Ewaluacją Regionalnego Programu Operacyjnego Województwa Warmińsko-Mazurskiego na lata 2014-2020
IK UP	– Instytucja Koordynująca Umowę Partnerstwa
IP RPO WiM 2014-2020	– Instytucja Pośrednicząca Regionalnego Programu Operacyjnego Województwa Warmińsko-Mazurskiego na lata 2014-2020
IZ RPO WiM 2014-2020	– Instytucja Zarządzająca Regionalnym Programem Operacyjnym Województwa Warmińsko-Mazurskiego na lata 2014-2020
JE RPO WiM 2014-2020	– Jednostka ewaluacyjna Regionalnego Programu Operacyjnego Województwa Warmińsko-Mazurskiego na lata 2014-2020
KE	– Komisja Europejska
KJE	– Krajowa Jednostka Ewaluacji
KM RPO WiM 2014-2020	– Komitet Monitorujący Regionalny Program Operacyjny Województwa Warmińsko-Mazurskiego na lata 2014-2020
MiR	– Ministerstwo Inwestycji i Rozwoju
(DS) MFiPR	– Departament Strategii, Ministerstwo Funduszy i Polityki Regionalnej
RPO WiM 2014-2020	– Regionalny Program Operacyjny Województwa Warmińsko-Mazurskiego na lata 2014-2020
RPO WiM 2007-2013	– Regionalny Program Operacyjny Warmia i Mazury na lata 2007-2013
ROT	– Regionalnego Obserwatorium Terytorialnego w Departamencie Polityki Regionalnej
UM WW-M	– Urząd Marszałkowski Województwa Warmińsko-Mazurskiego w Olsztynie
UE	– Unia Europejska
UP	– Umowa Partnerstwa

I. WPROWADZENIE

W 2014 r. Zarząd Województwa Warmińsko-Mazurskiego wynegocjował z Komisją Europejską program rozwoju dla Warmii i Mazur pn. „*Regionalny Program Operacyjny Województwa Warmińsko-Mazurskiego na lata 2014-2020*” (RPO WiM 2014-2020)¹. Program ten jest następcą RPO WiM 2007-2013. W przeciwieństwie do swojego poprzednika i pierwszy raz w historii członkostwa Polski w Unii Europejskiej, RPO WiM 2014-2020 jest finansowany z dwóch funduszy UE: Europejskiego Funduszu Rozwoju Regionalnego i Europejskiego Funduszu Społecznego. RPO WiM 2014-2020 realizuje 10 celów tematycznych, wskazanych w art. 9 rozporządzenia ogólnego Parlamentu Europejskiego i Rady nr 1303/2013² (zwane „rozporządzeniem ogólnym”), które przyczyniają się do realizacji celów strategii EU2020. Dlatego też RPO WiM 2014-2020 jest programem wielowątkowym, koncentrującym się m.in. na: warmińsko-mazurskiej gospodarce i kształceniu dla niej kadr, zmianie sytuacji na rynku pracy, poprawie dostępu do usług publicznych, przełamaniu wykluczenia energetycznego regionu, ochronie środowiska przyrodniczego, zachowaniu dziedzictwa naturalnego i kulturowego, wypełnianiu luk w systemie transportowym, rewitalizacji miast i ich ubogich społeczności oraz ograniczaniu ubóstwa w regionie. Alokacja środków UE w programie wynosi 1 752 274 072 EUR, w tym 1 266 119 473 EUR Europejskiego Funduszu Rozwoju Regionalnego i 486 154 599 EUR Europejskiego Funduszu Społecznego. Stanowi to ok. 3% wszystkich środków inwestowanych w Polsce przez Unię Europejską w ramach polityki spójności na lata 2014-2020.

- Instytucją Zarządzającą RPO WiM 2014-2020 (IZ RPO WiM 2014-2020), odpowiedzialną za całokształt zagadnień związanych ze sprawnym i efektywnym systemem zarządzania RPO WiM 2014-2020 jest Zarząd Województwa Warmińsko-Mazurskiego. IZ RPO WiM 2014-2020 odpowiada również za proces ewaluacji RPO WiM 2014-2020, w tym zgodnie z art. 56 ust. 1 rozporządzenia ogólnego, za przygotowanie planu ewaluacji.
- W perspektywie finansowej 2014–2020 istnieje obowiązek przygotowania planu ewaluacji na cały okres programowania dla każdego programu operacyjnego finansowanego w ramach polityki spójności UE. Plan ewaluacji przedkładać jest do zatwierdzenia Komitetowi Monitorującemu RPO WiM 2014-2020.

Bazując na doświadczeniach wynikających z badań ewaluacyjnych zrealizowanych w ramach perspektywy 2007-2013 oraz wykorzystując najnowsze metody badań społeczno-gospodarczych, IZ RPO WiM 2014-2020 w uzgodnieniu z Grupą Sterującą Ewaluacją RPO WiM 2014-2020 opracowała ramowy plan ewaluacji, obejmujący cały okres wdrażania Programu, czyli lata 2014-2020.

Przygotowanie dokumentu zostało oparte na obowiązkach i zaleceniach zawartych w następujących regulacjach:

- rozporządzeniu Parlamentu Europejskiego i Rady (UE) nr 1303/2013 (tzw. rozporządzenie ogólne),

1 Dokument zatwierdzony 12 lutego 2015 r. przez KE, notyfikowany 23 lutego 2015 r., przyjęty przez Zarząd Województwa Warmińsko-Mazurskiego 24 marca 2015 r. (Uchwała nr 16/150/15/V) z późn. zm.

2 Rozporządzenie Parlamentu Europejskiego i Rady (UE) nr 1303/2013 z dnia 13 grudnia 2013 r. ustanawiające wspólne przepisy dotyczące Europejskiego Funduszu Rozwoju Regionalnego, Europejskiego Funduszu Społecznego, Funduszu Spójności, Europejskiego Funduszu Rolnego na rzecz Rozwoju Obszarów Wiejskich oraz Europejskiego Funduszu Morskiego i Rybackiego objętych zakresem wspólnych ram strategicznych oraz ustanawiające przepisy ogólne dotyczące Europejskiego Funduszu Rozwoju Regionalnego, Europejskiego Funduszu Społecznego i Funduszu Spójności, oraz uchylające rozporządzenie Rady (WE) nr 1083/2006.

- rozporządzeniu Parlamentu Europejskiego i Rady (UE) nr 1304/2013 (tzw. rozporządzenia w sprawie EFS)³,
- rozporządzeniu Parlamentu Europejskiego i Rady (UE) nr 1301/2013 (tzw. rozporządzenie w sprawie EFRR)⁴,
- wytycznych Komisji Europejskiej w zakresie Planów Ewaluacji⁵,
- wytycznych Komisji Europejskiej w zakresie prowadzenia monitorowania i oceny EFS⁶,
- wytycznych Ministra Funduszy i Polityki Regionalnej z 15 czerwca 2021 r. w zakresie ewaluacji polityki spójności na lata 2014–2020⁷ (tzw. wytyczne w zakresie ewaluacji),
- Umowa Partnerstwa (UP), o której mowa w art. 2 pkt 20 rozporządzenia nr 1303/2013,
- Regionalnym Programie Operacyjnym Województwa Warmińsko-Mazurskiego na lata 2014 - 2020.

Opracowując Plan Ewaluacji RPO WiM 2014-2020, wykorzystano również rekomendacje sformułowane w ramach projektu pn. *Wsparcie procesu przygotowania planów ewaluacji na perspektywę 2014-2020* realizowanego na zlecenie Ministerstwa Inwestycji i Rozwoju (MliR)⁸.

Główne cele i zadania Planu, jego zakres i ramy wdrażania zostały określone zgodnie z art. 114 pkt 1 rozporządzenia ogólnego oraz wytycznymi w zakresie ewaluacji polityki spójności na lata 2014–2020. Plan Ewaluacji RPO WiM 2014-2020 jest dokumentem strategicznym dla prowadzenia procesu ewaluacji RPO WiM 2014-2020. Plan obejmuje:

- cel i zakres ewaluacji w latach 2014–2020,
- rodzaje ewaluacji realizowanych w RPO WiM 2014-2020,
- podmioty zaangażowane w proces ewaluacji i ich rolę,
- sposób realizacji badań,
- wykorzystanie i upowszechnianie wyników ewaluacji,
- zasoby niezbędne do realizacji procesu ewaluacji RPO WiM 2014-2020,
- badania przewidziane do realizacji w RPO WiM 2014-2020 (Ramowy Plan Badań Ewaluacyjnych).

Plan ma dla programu charakter dokumentu ramowego wskazującego sposób zapewnienia realizacji obowiązków ewaluacyjnych. Jego zadaniem jest stworzenie ram koordynacji procesu ewaluacji na poziomie RPO WiM 2014-2020. Najważniejszym wyzwaniem procesu ewaluacji programu jest natomiast zagwarantowanie dostarczania odpowiedniej jakości wyników prac ewaluacyjnych oraz zapewnienie jego integracji z procesami programowania i wdrażania RPO WiM 2014-2020.

II. CEL I ZAKRES PROCESU EWALUACJI W RAMACH RPO WiM 2014-2020

A. ARCHITEKTURA RPO WiM 2014-2020

Niniejszy Plan Ewaluacji dotyczy Regionalnego Programu Operacyjnego Województwa Warmińsko-Mazurskiego na lata 2014-2020, współfinansowanego ze środków Europejskiego Funduszu Rozwoju Regionalnego oraz Europejskiego Funduszu Społecznego, dysponującego alokacją w wysokości ponad 1,7 mld euro, z czego środki EFRR stanowią 71,9% łącznej alokacji RPO WiM 2014-2020, a środki EFS 28,1%. RPO WiM 2014-2020 to z jednej strony ważne narzędzie realizacji *Strategii*

3 Rozporządzenie Parlamentu Europejskiego i Rady (UE) nr 1304/2013 z dnia 17 grudnia 2013 r. w sprawie Europejskiego Funduszu Społecznego i uchylające rozporządzenie Rady (WE) nr 1081/2006.

4 Rozporządzenie Parlamentu i Rady (UE) nr 1301/2013 z dnia 17 grudnia 2013 roku w sprawie EFRR i przepisów szczególnych dotyczących celu „Inwestycje na rzecz wzrostu i zatrudnienia” oraz w sprawie uchylenia rozporządzenia (WE) nr 1080/2006

5 Guidance Document on Evaluation Plans – styczeń 2015 r.

6 Monitoring and Evaluation of European Cohesion Policy. European Social Fund. Guidance document. European Social Fund – czerwiec 2015 r.

7 MliR/2014-2020/27(02)

8 Badanie zostało zrealizowane w 2015 r. przez konsorcjum WYG PSDB Sp. z o.o. i Uniwersytet Jagielloński.

rozwoju społeczno-gospodarczego województwa warmińsko-mazurskiego do roku 2025 a z drugiej, podobnie jak pozostałe programy operacyjne, uczestniczy w procesie osiągania celów *Strategii Europa 2020*. Jednocześnie wpisuje się w cele rozwojowe Polski, wyrażone w dokumentach strategicznych kraju i zoperacjonalizowane w Umowie Partnerstwa, RPO WiM 2014-2020 realizuje cele rozwojowe wyznaczone w ramach 10 celów tematycznych uszczegółowionych 33-ma priorytetami inwestycyjnymi. Struktura wewnętrzna RPO WiM 2014-2020 to 11 osi priorytetowych z określonymi 43 celami szczegółowymi.

Tabela nr 1. Cele szczegółowe RPO WiM 2014-2020 oraz wskaźniki rezultatu kwantyfikujące realizację celów szczegółowych RPO WiM 2014-2020

Oś priorytetowa RPO WiM 2014- 2020	Fundusz	Priorytet inwestycyjny UE	Cele szczegółowe priorytetów inwestycyjnych	Wspólne i specyficzne dla programu wskaźniki rezultatu wraz z wartościami na 2023 r.
1. Inteligentna Gospodarka Warmii i Mazur	EFRR	1a	Zwiększone urynkowanie działalności badawczo- rozwojowej	1. Nakłady na działalność B+R jako % PKB wg cen bieżących (GERD) – 1,14% 2. Nakłady na działalność B+R jako % PKB w sektorze rządowym i szkolnictwa wyższego wg cen bieżących (GOVERD+HERD) – 0,41%
		1b	Wzrost innowacyjności firm w obszarach inteligentnych specjalizacji dzięki działalności badawczo- rozwojowej	1. Nakłady na B+R ponoszone przez organizacje gospodarcze (BERD) – 0,35%
		3a	Lepsze warunki do rozwoju MŚP	1. Stopa inwestycji w sektorze prywatnym – 9,6%
		3b	Nowe modele biznesowe w przedsiębiorstwach województwa warmińsko- mazurskiego	1. Produkcja sprzedana przemysłu w cenach stałych z 2010 r. per capita w sektorze MŚP - 12,56 tys. zł / os.
		3c	Zwiększenie zastosowania innowacji w małych i średnich przedsiębiorstwach	1. Udział przemysłowych przedsiębiorstw innowacyjnych – w ogólnej liczbie przedsiębiorstw przemysłowych – 23,8% 2. Udział usługowych przedsiębiorstw innowacyjnych – w ogólnej liczbie przedsiębiorstw usługowych – 18,8%
2. Kadry dla gospodarki	EFS	10i	Zwiększenie dostępności i jakości edukacji przedszkolnej	1. Liczba miejsc wychowania przedszkolnego, które

Oś priorytetowa RPO WiM 2014- 2020	Fundusz	Priorytet inwestycyjny UE	Cele szczegółowe priorytetów inwestycyjnych	Wspólne i specyficzne dla programu wskaźniki rezultatu wraz z wartościami na 2023 r.
			<p>w województwie warmińsko-mazurskim</p> <p>Podniesienie u uczniów kompetencji kluczowych, właściwych postaw i umiejętności niezbędnych na rynku pracy, oraz rozwój zindywidualizowanego podejścia do ucznia ze specjalnymi potrzebami edukacyjnymi</p>	<p>funkcjonują 2 lata po uzyskaniu dofinansowaniu ze środków EFS – 57 %</p> <p>2. Liczba nauczycieli, którzy uzyskali kwalifikacje lub nabyli kompetencje po opuszczeniu programu – 90%</p> <p>3. Liczba nauczycieli prowadzących zajęcia z wykorzystaniem TIK dzięki EFS – 25%</p> <p>4. Liczba uczniów, którzy nabyli kompetencje kluczowe lub umiejętności uniwersalne niezbędne na rynku pracy po opuszczeniu programu – 90%</p> <p>5. Liczba szkół i placówek systemu oświaty wykorzystujących sprzęt TIK do prowadzenia zajęć edukacyjnych – 90%</p> <p>6. Liczba szkół, w których pracownie przedmiotowe wykorzystują wyposażenie do prowadzenia zajęć edukacyjnych – 90%</p>
		10iii	<p>Podniesienie poziomu kompetencji i umiejętności osób dorosłych z grup defaworyzowanych w zakresie języków obcych, ICT oraz zarządzania projektem</p>	<p>1. Liczba osób z grup defaworyzowanych, które uzyskały kwalifikacje lub nabyły kompetencje po opuszczeniu programu – 30%</p> <p>2. Liczba osób o niskich kwalifikacjach, które uzyskały kwalifikacje lub nabyły kompetencje po opuszczeniu programu – 27%</p> <p>3. Liczba osób w wieku 50 lat i więcej, które uzyskały kwalifikacje lub nabyły</p>

Oś priorytetowa RPO WiM 2014- 2020	Fundusz	Priorytet inwestycyjny UE	Cele szczegółowe priorytetów inwestycyjnych	Wspólne i specyficzne dla programu wskaźniki rezultatu wraz z wartościami na 2023 r.
				kompetencje po opuszczeniu programu – 35% 4. Liczba osób w wieku 25 lat i więcej, które uzyskały kwalifikacje lub nabyły kompetencje po opuszczeniu programu – 30%
		10iv	Zwiększenie zatrudnialności uczniów szkół i placówek prowadzących kształcenie zawodowe, w szczególności poprzez poprawę jakości kształcenia zawodowego Dostosowanie kompetencji i umiejętności zawodowych osób dorosłych do potrzeb rynku pracy	1. Liczba uczniów szkół i placówek kształcenia zawodowego objętych wsparciem w programie, uczestniczących w kształceniu lub pracujących po 6 miesiącach po ukończeniu nauki – 53% 2. Liczba nauczycieli kształcenia zawodowego oraz instruktorów praktycznej nauki zawodu, którzy uzyskali kwalifikacje lub nabyli kompetencje po opuszczeniu programu – 80% 3. Liczba szkół i placówek kształcenia zawodowego wykorzystujących doposażenie zakupione dzięki EFS – 80% 4. Liczba osób, które uzyskały kwalifikacje w ramach pozaszkolnych form kształcenia – 5,46%
3. Cyfrowy region	EFRR	2c	Zwiększenie wykorzystania nowoczesnych technologii informacyjno- komunikacyjnych w podmiotach świadczących usługi publiczne	1. Odsetek osób korzystających z Internetu w kontaktach z administracją publiczną – 28,3%
4. Efektywność energetyczna	EFRR	4a	Zwiększony udział odnawialnych źródeł energii w ogólnym bilansie	1. Udział energii elektrycznej produkowanej ze źródeł odnawialnych

Oś priorytetowa RPO WiM 2014- 2020	Fundusz	Priorytet inwestycyjny UE	Cele szczegółowe priorytetów inwestycyjnych	Wspólne i specyficzne dla programu wskaźniki rezultatu wraz z wartościami na 2023 r.
			energetycznym regionu	w produkcji energii elektrycznej ogółem – 81,29%
		4b	Zwiększona efektywność energetyczna w przedsiębiorstwach	1. Zużycie energii elektrycznej w przemyśle na 1 mln WDB w przemyśle - 0,069 MWh/1 mln zł
		4c	Zwiększona efektywność energetyczna budynków mieszkalnych oraz użyteczności publicznej	1. Sprzedaż energii ciepłej na cele komunalno-bytowe dla budynków mieszkalnych - 3 729 011,6 GJ 2. Zużycie energii elektrycznej w sektorze gospodarstw domowych – 1 157GWh 3. Zużycie energii elektrycznej w sektorze instytucji rządowych i samorządowych – 936 GWh
		4e	Poprawa zrównoważonej mobilności mieszkańców w miastach województwa i ich obszarach funkcjonalnych	1. Przewozy pasażerów komunikacją miejską – 63,4 mln os.
		4g	Zwiększone wytwarzanie energii w wysokosprawnej kogeneracji	1. Odsetek energii ciepłej wytwarzanej w skojarzeniu – 31%
5. Środowisko przyrodnicze i racjonalne wykorzystanie zasobów	EFRR	6a	Zwiększony udział odpadów zebranych selektywnie	1. Odpady komunalne zebrane selektywnie w relacji do ogółu odpadów – 40%
		6b	Więcej oczyszczonych ścieków i lepsza jakość wody	1. Odsetek ludności korzystającej z komunalnych oczyszczalni ścieków – 79,88% 2. Ludność miast korzystająca z (komunalnych) oczyszczalni ścieków z podwyższonym usuwaniem biogenów w % ogólnej liczby ludności - 85,7%
		6d	Lepsze mechanizmy	1. Udział powierzchni

Oś priorytetowa RPO WiM 2014- 2020	Fundusz	Priorytet inwestycyjny UE	Cele szczegółowe priorytetów inwestycyjnych	Wspólne i specyficzne dla programu wskaźniki rezultatu wraz z wartościami na 2023 r.
			ochrony bioróżnorodności w regionie	obszarów prawnie chronionych w powierzchni ogółem województwa- 47,4%
		5b	Zabezpieczenie regionu przed wystąpieniem i skutkami klęsk żywiolowych i katastrof ekologicznych	1. łączne wydatki gmin i powiatów na bezpieczeństwo publiczne i ochronę przeciwpożarową na mieszkańca – 130,29 zł
6. Kultura i dziedzictwo	EFRR	6c	Więcej ludzi korzystających z oferty instytucji kultury budujących tożsamość regionalną w województwie Zwiększona atrakcyjność turystyczna zasobów dziedzictwa naturalnego regionu	1. Zwiedzający muzea i oddziały w gestii samorządów gmin, powiatów i miast na prawach powiatu/1000 mieszkańców – 99 osób 2. Korzystający z noclegów ogółem w turystycznych obiektach noclegowych – 1 217 tys. osób
7. Infrastruktura transportowa	EFRR	7b	Poprawa wewnętrznej dostępności transportowej województwa warmińsko- mazurskiego	1. Wskaźnik Drogowej Dostępności Transportowej II (syntetyczny) – 17,1450
		7c	Poprawa bezpieczeństwa wykonywania operacji lotniczych w strefie airside lotniska regionalnego	1. Liczba obsługiwanych pasażerów w regionalnym porcie lotniczym – 162 688 osób
		7d	Zwiększona dostępność kolejowa województwa warmińsko-mazurskiego	1. Wskaźnik Kolejowej Dostępności Transportowej II (syntetyczny) - 18,2048
8. Obszary wymagające rewitalizacji	EFRR	9b	Lepsza jakość życia społeczności zamieszkujących obszary problemowe	1. Wskaźnik ożywienia gospodarczego na terenach rewitalizowanych – 75%
9. Dostęp do wysokiej jakości usług publicznych	EFRR	9a	Podniesienie jakości i skuteczności usług zdrowotnych Podniesienie jakości i skuteczności usług socjalnych	1. Przeciętny pobyt chorego w szpitalu ogólnym – 4,5 dni 2. Liczba gospodarstw domowych korzystających ze środowiskowej pomocy społecznej - 76 429 szt.
		10a	Lepsze warunki kształcenia	1. Współczynnik

Oś priorytetowa RPO WiM 2014- 2020	Fundusz	Priorytet inwestycyjny UE	Cele szczegółowe priorytetów inwestycyjnych	Wspólne i specyficzne dla programu wskaźniki rezultatu wraz z wartościami na 2023 r.
			<p>zawodowego i wyższego dopasowane do potrzeb rynku pracy</p> <p>Poprawione warunki edukacji ogólnokształcącej wspierającej umiejętności kluczowe uczniów Zwiększona dostępność edukacji przedszkolnej</p>	<p>skolaryzacji brutto (szkoły zawodowe i ogólnozawodowe) - 55,65%</p> <p>2. Udział absolwentów grup kierunków związanych z inteligentnymi specjalizacjami w ogóle szkół wyższych (publicznych i prywatnych) – 28,3%</p> <p>3. Zdawalność egzaminów maturalnych (część matematyczno- przyrodnicza) w relacji do średniej krajowej – 105,8%</p> <p>4. Liczba osób odwiedzających instytucje paramuzealne 124 379 osób.</p> <p>5. Liczba osób odwiedzających instytucje paramuzealne - młodzież szkolna w zorganizowanych grupach - 79 241 osób.</p> <p>6. Odsetek dzieci w wieku 3-4 objętych edukacją przedszkolną -70,6%</p>
10 Regionalny rynek pracy	EFS	8i	Zwiększenie zatrudnienia wśród osób bezrobotnych, poszukujących pracy i nieaktywnych zawodowo (zwłaszcza długotrwale bezrobotnych, niepełnosprawnych, powyżej 50 roku życia, niskowykwalifikowanych i kobiet).	<p>1. Liczba osób pracujących 6 miesięcy po opuszczeniu programu (łącznie z pracującymi na własny rachunek) – osoby bezrobotne (łącznie z długotrwale bezrobotnymi) – mężczyźni: 50%, kobiety: 41%, ogółem: 45%</p> <p>2. Liczba osób pracujących 6 miesięcy po opuszczeniu programu (łącznie z pracującymi na własny rachunek) – osoby długotrwale bezrobotne – mężczyźni: 46%, kobiety: 38%, ogółem: 41%</p>

Oś priorytetowa RPO WiM 2014- 2020	Fundusz	Priorytet inwestycyjny UE	Cele szczegółowe priorytetów inwestycyjnych	Wspólne i specyficzne dla programu wskaźniki rezultatu wraz z wartościami na 2023 r.
				<p>3. Liczba osób pracujących 6 miesięcy po opuszczeniu programu (łącznie z pracującymi na własny rachunek) – osoby bierne zawodowo – mężczyźni: 44%, kobiety: 36%, ogółem: 40%</p> <p>4. Liczba osób pracujących 6 miesięcy po opuszczeniu programu (łącznie z pracującymi na własny rachunek) – osoby z niepełnosprawnościami – mężczyźni: 40%, kobiety: 31%, ogółem: 34%</p> <p>5. Liczba utworzonych mikroprzedsiębiorstw działających 30 miesięcy po uzyskaniu wsparcia finansowego – 37%</p> <p>6. Liczba osób pracujących po opuszczeniu programu (łącznie z pracującymi na własny rachunek) – osoby bezrobotne (łącznie z długotrwale bezrobotnymi) – mężczyźni: 30%, kobiety: 25%, ogółem: 27%</p> <p>7. Liczba osób pracujących po opuszczeniu programu (łącznie z pracującymi na własny rachunek) – osoby długotrwale bezrobotne – mężczyźni: 28%, kobiety: 23%, ogółem: 25%</p> <p>8. Liczba osób pracujących po opuszczeniu programu (łącznie z pracującymi na własny rachunek) – osoby bierne zawodowo – mężczyźni: 26%, kobiety: 22%, ogółem: 24%</p> <p>9. Liczba osób pracujących</p>

Oś priorytetowa RPO WiM 2014- 2020	Fundusz	Priorytet inwestycyjny UE	Cele szczegółowe priorytetów inwestycyjnych	Wspólne i specyficzne dla programu wskaźniki rezultatu wraz z wartościami na 2023 r.
				<p>po opuszczeniu programu (łącznie z pracującymi na własny rachunek) – osoby z niepełnosprawnościami – mężczyźni: 24%, kobiety: 19%, ogółem: 20%</p> <p>10. Liczba osób, które uzyskały kwalifikacje po opuszczeniu programu – osoby bezrobotne (łącznie z długotrwale bezrobotnymi) – mężczyźni: 31%, kobiety: 31%, ogółem: 31%</p> <p>11. Liczba osób, które uzyskały kwalifikacje po opuszczeniu programu – osoby długotrwale bezrobotne – mężczyźni: 33%, kobiety: 33%, ogółem: 33%</p> <p>12. Liczba osób, które uzyskały kwalifikacje po opuszczeniu programu – bierni zawodowo – mężczyźni: 27%, kobiety: 27%, ogółem: 27%</p> <p>13. Liczba osób, które uzyskały kwalifikacje po opuszczeniu programu – osoby z niepełnosprawnościami – mężczyźni: 29%, kobiety: 29%, ogółem: 29%</p> <p>14. Liczba utworzonych miejsc pracy w ramach udzielonych z EFS środków na podjęcie działalności gospodarczej – 1 964 szt.</p> <p>15. Liczba osób znajdujących się w lepszej sytuacji na rynku pracy sześć miesięcy po opuszczeniu programu – mężczyźni: 30%, kobiety:</p>

Oś priorytetowa RPO WiM 2014- 2020	Fundusz	Priorytet inwestycyjny UE	Cele szczegółowe priorytetów inwestycyjnych	Wspólne i specyficzne dla programu wskaźniki rezultatu wraz z wartościami na 2023 r.
				30%, ogółem: 30%
		8iii	Wzrost liczby przedsiębiorstw zdolnych do funkcjonowania na rynku	1. Liczba utworzonych mikroprzedsiębiorstw działających 30 miesięcy po uzyskaniu wsparcia finansowego – 37% 2. Liczba utworzonych miejsc pracy w ramach udzielonych z EFS środków na podjęcie działalności gospodarczej- 1 560 szt.
		8iv	Wzrost liczby wejść i powrotów na rynek pracy wśród osób pełniących funkcje opiekuńcze	1. Liczba utworzonych miejsc opieki nad dziećmi w wieku do lat 3, które funkcjonują 2 lata po uzyskaniu dofinansowania ze środków EFS – 37% 2. Liczba osób, które powróciły na rynek pracy po przerwie związanej z urodzeniem/ wychowaniem dziecka, po opuszczeniu programu – 27% 3. Liczba osób pozostających bez pracy, które znalazły pracę lub poszukują pracy po opuszczeniu programu – 19%
		8v	Wzmocnienie kompetencji pracowników i pracodawców z sektora MŚP Niwelowanie skutków negatywnych zmian gospodarczych poprzez działania outplacementowe	1. Liczba osób znajdujących się w lepszej sytuacji na rynku pracy 6 miesięcy po opuszczeniu programu – 30% 2. Liczba osób, które uzyskały kwalifikacje lub nabyły kompetencje po opuszczeniu programu – 61% 3. Liczba mikroprzedsiębiorstw oraz małych i średnich przedsiębiorstw, które zrealizowały swój cel

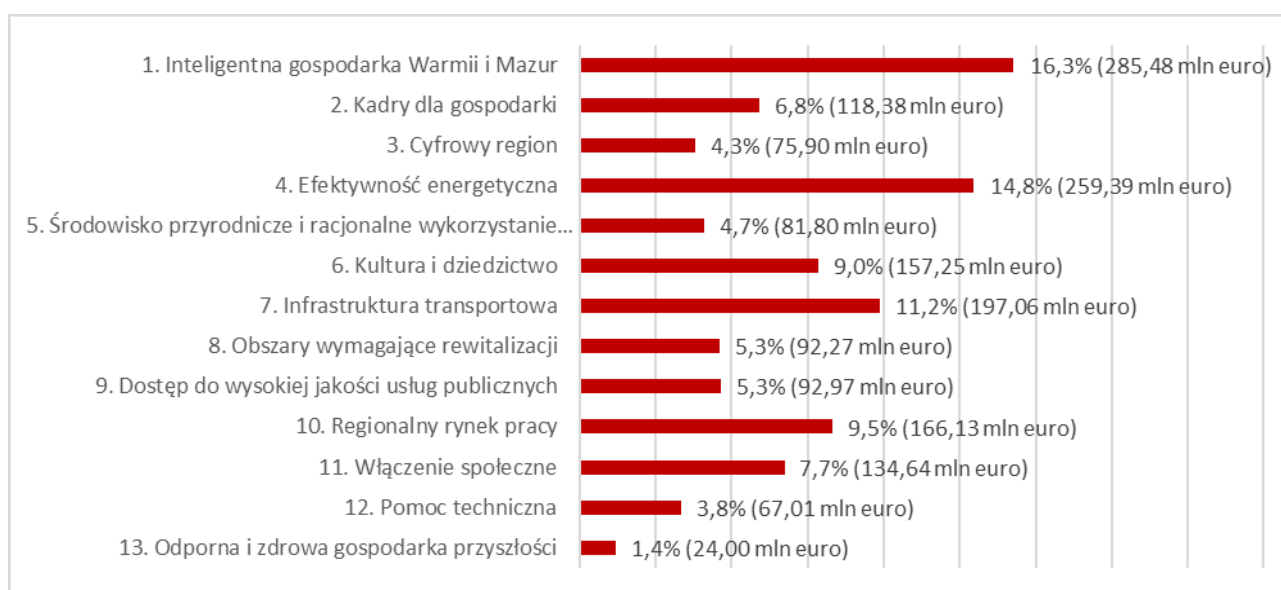
Oś priorytetowa RPO WiM 2014- 2020	Fundusz	Priorytet inwestycyjny UE	Cele szczegółowe priorytetów inwestycyjnych	Wspólne i specyficzne dla programu wskaźniki rezultatu wraz z wartościami na 2023 r.
				rozwojowy dzięki udziałowi w programie – 70% 4. Liczba osób, które po opuszczeniu programu podjęły pracę lub kontynuowały zatrudnienie – 55%.
		8vi	Zmniejszenie poziomu dezaktywacji zawodowej ze względu na chorobę lub niepełnosprawność	1. Liczba osób, które po opuszczeniu programu podjęły pracę lub kontynuowały zatrudnienie - 50% 2. Liczba osób, które dzięki interwencji EFS zgłosiły się na badanie profilaktyczne – 45%
11. Włączenie społeczne	EFS	9i	Aktywne włączenie osób zagrożonych ubóstwem i/lub wykluczeniem społecznym poprzez poprawę i wzmocnienie ich sytuacji społeczno- zawodowej	1. Liczba osób zagrożonych ubóstwem lub wykluczeniem społecznym pracujących po opuszczeniu programu (łącznie z pracującymi na własny rachunek) – 15% 2. Liczba osób zagrożonych ubóstwem lub wykluczeniem społecznym poszukujących pracy po opuszczeniu programu – 6% 3. Liczba osób zagrożonych ubóstwem lub wykluczeniem społecznym, które uzyskały kwalifikacje po opuszczeniu programu – 30% 4. Liczba osób zagrożonych ubóstwem lub wykluczeniem społecznym pracujących 6 miesięcy po opuszczeniu programu (łącznie z pracującymi na własny rachunek) – 22%
		9iv	Zwiększenie dostępności usług zdrowotnych	1. Liczba wspartych w programie miejsc świadczenia usług

Oś priorytetowa RPO WiM 2014- 2020	Fundusz	Priorytet inwestycyjny UE	Cele szczegółowe priorytetów inwestycyjnych	Wspólne i specyficzne dla programu wskaźniki rezultatu wraz z wartościami na 2023 r.
			Zwiększenie dostępności usług społecznych dla osób zagrożonych ubóstwem lub wykluczeniem społecznym	zdrowotnych, istniejących po zakończeniu projektu – 79 szt. 2. Liczba wspartych w programie miejsc świadczenia usług społecznych, istniejących po zakończeniu programu - 1673 szt. 3. Liczba osób zagrożonych ubóstwem lub wykluczeniem społecznym poszukujących pracy, uczestniczących w kształceniu lub szkoleniu, zdobywających kwalifikacje, pracujących (łącznie z prowadzącymi działalność na własny rachunek) po opuszczeniu programu - 15%
		9v	Wzrost zatrudnienia poprzez rozwój ekonomii społecznej	1. Liczba osób zagrożonych ubóstwem lub wykluczeniem społecznym pracujących po opuszczeniu programu (łącznie z pracującymi na własny rachunek) – 20% 2. Liczba miejsc pracy utworzonych w przedsiębiorstwach społecznych – 400 szt. 3. Liczba miejsc pracy istniejących co najmniej 30 miesięcy, utworzonych w przedsiębiorstwach społecznych – 22%
12. Pomoc techniczna	EFS	x	Zapewnienie sprawnego i efektywnego systemu zarządzania i wdrażania RPO WiM na lata 2014- 2020 oraz ciągłości programowania Zapewnienie właściwego	1. Poziom fluktuacji pracowników w instytucjach zaangażowanych w politykę spójności – 4% 2. Średnioroczna liczba form szkoleniowych na jednego pracownika

Oś priorytetowa RPO WiM 2014- 2020	Fundusz	Priorytet inwestycyjny UE	Cele szczegółowe priorytetów inwestycyjnych	Wspólne i specyficzne dla programu wskaźniki rezultatu wraz z wartościami na 2023 r.
			systemu informacji, komunikacji i promocji RPO WiM na lata 2014-2020	instytucji systemu wdrażania FE – 1,5 szt. 3. Odsetek wdrożonych rekomendacji operacyjnych – 80% 4. Średni czas zatwierdzenia projektu (od złożenia wniosku o dofinansowanie do podpisania umowy) – 130 dni 5. Ocena przydatności form szkoleniowych dla beneficjentów – 4,2 (na skali 0-5)
13. Odporna i zdrowa gospodarka przyszłości	EFRR	13i	Wytrzymałe MŚP Wydolna i przygotowana na kryzysy ochrona zdrowia Poprawa zrównoważonej mobilności miejskiej	1. Stopa inwestycji w sektorze prywatnym – 9,6% 2. Przeciętny pobyt chorego w szpitalu ogólnym – 4,5 dnia 3. Przewozy pasażerów komunikacją miejską – 63,4 mln osób

Źródło: opracowanie własne na podstawie Regionalnego Programu Operacyjnego Województwa Warmińsko-Mazurskiego na lata 2014-2020 zatwierdzonego Uchwałą Nr 16/150/15/V przez Zarząd Województwa Warmińsko-Mazurskiego z dnia 24 marca 2015 r. z późn. zm.

Wykres 1. Struktura podziału alokacji RPO WiM 2014-2020 na poszczególne osie priorytetowe



Źródło: opracowanie własne na podstawie Regionalnego Programu Operacyjnego Województwa Warmińsko-Mazurskiego na lata 2014-2020 zatwierdzonego Uchwałą Nr 16/150/15/V przez Zarząd Województwa Warmińsko-Mazurskiego z dnia 24 marca 2015 r. z późn. zm.

Szczegółowe informacje na temat typów wspieranych projektów i beneficjentów, do których adresowany jest RPO WiM 2014-2020 znaleźć można w *Szczegółowych opisach osi priorytetowych* (SzOOP) zawartych na stronie internetowej programu <http://rpo.warmia.mazury.pl>.

B. ZAKRES PROCESU EWALUACJI RPO WiM 2014-2020

Ewaluacja to *systematyczne badanie społeczno-ekonomiczne oceniające jakość i wartość programów publicznych*⁹. Celem ewaluacji, zgodnie z art. 54 ust. 1 Rozporządzenia Parlamentu Europejskiego i Rady (UE) nr 1303/2013 z dnia 17 grudnia 2013 r., jest *poprawa jakości projektowania i wdrażania programów, oraz analiza ich skuteczności, efektywności i wpływu. Wpływ programów jest ewaluowany w świetle zadań każdego z Europejskich Funduszy Inwestycji Strategicznych w odniesieniu do wymiernych celów unijnej strategii na rzecz inteligentnego, zrównoważonego wzrostu sprzyjającego włączeniu społecznemu i z uwzględnieniem wielkości programu, w odniesieniu do PKB oraz poziomu bezrobocia na terenie objętym programem, w stosownych przypadkach*.

Ewaluacja jest zatem procesem doskonalenia programu (jego systemu zarządzania i wdrażania, sposobu wydatkowania środków), jak również krytyczną oceną wartości i jakości pomocy udzielanej beneficjentom i uczestnikom projektów. Badania ewaluacyjne interwencji publicznych identyfikują czynniki, które przyczyniły się do sukcesu lub niepowodzenia danej interwencji, formułują konkluzje, które mogą być przenoszone na inne, analogiczne interwencje, identyfikują najlepsze praktyki, formułują wnioski dotyczące polityki w zakresie osiągania większej spójności gospodarczej, społecznej i terytorialnej¹⁰.

Zgodnie z zapisami art. 56 ust. 2 ww. Rozporządzenia Państwa członkowskie zapewniają zasoby niezbędne do przeprowadzenia ewaluacji i zapewniają, aby stosowane były procedury mające na celu generowanie i gromadzenie danych niezbędnych do przeprowadzenia ewaluacji, w tym danych odnoszących się do wspólnych wskaźników, i w stosownych przypadkach, wskaźników specyficznych dla programu.

Celem ewaluacji RPO WiM 2014-2020 jest m.in.:

- określenie efektów realizacji RPO WiM 2014-2020,
- poprawa jakości, skuteczności i efektywności wdrażania RPO WiM 2014-2020 oraz usprawnienie funkcjonowania instytucji uczestniczących w procesie wdrażania,
- dostarczenie pogłębionych informacji nt. programu osobom zarządzającym i wdrażającym RPO WiM 2014-2020, beneficjentom programu oraz opinii publicznej.

Proces ewaluacji w perspektywie 2014-2020 będzie ściśle związany z cyklem wdrażania programu operacyjnego, w ramach którego ewaluacja jest łącznikiem, pozwalającym na stałe doskonalenie polityk, programów i projektów zorientowanych na rozwiązanie problemów społecznych. Jedną z funkcji ewaluacji będzie zatem wzmocnienie procesu uczenia się organizacji. Ewaluacja będzie miała również za zadanie zwiększenie poziomu wiedzy o tym, co działa, a co nie, tak aby można było odpowiednio szybko podejmować decyzje na temat koniecznych działań, w oparciu o obiektywną wiedzę i dowody dostarczone w ramach badań oraz wyciągać wnioski na temat skuteczności dotychczasowych interwencji.

9 „Ewaluacja jako narzędzie zarządzania w sektorze publicznym”, Karol Olejniczak, w: „Rozwój, region, przestrzeń”, pod redakcją: Gorzelak Grzegorz, Tucholska Anna, Ministerstwo Rozwoju Regionalnego, Warszawa 2007.

10 „Ewaluacja jako narzędzie zarządzania w sektorze publicznym”, Karol Olejniczak, w: „Rozwój, region, przestrzeń”, pod redakcją: Gorzelak Grzegorz, Tucholska Anna, Ministerstwo Rozwoju Regionalnego, Warszawa 2007.

Dwufunduszowość programu powoduje, że zakres tematyczny badań ewaluacyjnych RPO WiM 2014-2020 będzie szerszy w stosunku do perspektywy finansowej UE 2007-2013 o badania z obszaru Europejskiego Funduszu Społecznego, dlatego JE RPO WiM 2014-2020 będzie w swojej pracy ewaluacyjnej bazować na doświadczeniach procesu ewaluacji RPO WiM 2007-2013 i komponentu regionalnego PO KL 2007-2013. Wychodząc naprzeciw nowym wyzwaniom planowane jest zwiększenie zatrudnienia w JE RPO WiM 2014-2020¹¹ (w stosunku do perspektywy finansowej 2007-2013), co umożliwi realizację nie tylko większej ilości badań¹², ale również o szerszym zakresie tematycznym. Wśród pracowników JE RPO WiM 2014-2020 są osoby, które swoje doświadczenie zdobyły dzięki zaangażowaniu w proces ewaluacji RPO WiM 2007-2013, co gwarantuje sprawną i prawidłową realizację tego procesu.

Dobre doświadczenia i wypracowane standardy pracy w perspektywie 2007-2013 będą kontynuowane m.in. poprzez dalszą współpracę z GSE RPO WiM, udział pracowników JE RPO WiM 2014-2020 w szkoleniach, konferencjach, studiach o tematyce ewaluacyjnej. Kontynuowany będzie również udział przedstawicieli JE RPO WiM 2014-2020 w posiedzeniach różnego rodzaju grup roboczych o tematyce ewaluacyjnej, które stanowią dobrą platformę wymiany informacji i doświadczeń w tym zakresie.

W pracach nad Programem wykorzystano szereg wniosków i rekomendacji wynikających z dotychczasowego dorobku ewaluacji z lat 2007-2013. Zwłaszcza badania ewaluacyjne przeprowadzone na potrzeby wdrażania RPO WiM 2007-2013, dotyczące przeglądu śródk okresowego oraz oceny ex ante projektu nowego Programu¹³ okazały się przydatne w konstruowaniu szczegółowego zakresu wsparcia nowego Programu dla województwa warmińsko-mazurskiego oraz opracowania optymalnego systemu jego realizacji. Wykorzystanie wyników rekomendacji z badań ewaluacyjnych wpłynęło pozytywnie zarówno na doskonalenie wdrażania programu w perspektywie 2007-2013 oraz na jego kształt w perspektywie 2014-2020.

Szczególnie ważne w tym kontekście były badania ewaluacyjne z zakresu szeroko rozumianej gospodarki naszego województwa, w tym m.in. badania z obszaru problematycznego dla naszego województwa tj. B+R oraz współpracy na styku nauka-biznes. Problemowi pobudzenia współpracy nauki i biznesu w województwie warmińsko-mazurskim poświęcone było m.in. badanie ewaluacyjne pn. „Identyfikacja możliwości wykorzystania funduszy strukturalnych UE na lata 2014-2020 w województwie warmińsko-mazurskim w celu rozwoju współpracy sektora B+R z przedsiębiorstwami”. Wyniki tego badania były podstawą do zaprogramowania działań w RPO WiM 2014-2020 w zakresie ww. współpracy. Efekty tych działań będą weryfikowane w ramach badania zaplanowanego w Planie ewaluacji RPO WiM 2014-2020 w ramach jednego z etapów badawczych osi priorytetowej *Inteligentna gospodarka Warmii i Mazur*. Przykład ten pokazuje w jaki sposób zachowana została ciągłość działań ewaluacyjnych i w jaki sposób doświadczenia w realizacji badań ewaluacyjnych w perspektywie 2007-2013 zostały wykorzystane w pracach nad programem na lata 2014-2020 i jego planie ewaluacji.

Zapisy Rozporządzenia nr 1303/2013 (art. 56) wprowadzają istotne zmiany w podejściu do realizacji procesu ewaluacji, w stosunku do rozwiązań funkcjonujących w latach 2007–2013. Większe znaczenie ma ocena logiki programów operacyjnych, ukierunkowanie na identyfikację i ocenę

11 Zwiększone zatrudnienie w JE RPO WiM z 4 do 7 osób (głównie o osoby zajmujące się ewaluacją w obszarze EFS).

12 W perspektywie 2007-2013 zrealizowano 17 badań, obecnie jest planowane 32 bloków badawczych.

13 Ewaluacja ex-ante projektu programu operacyjnego dla województwa warmińsko-mazurskiego na lata 2014-2020 została zrealizowana przez Wrocławską Agencję Rozwoju Regionalnego w 2014 r. na zlecenie Zarządu Województwa Warmińsko-Mazurskiego.

konkretnych rezultatów interwencji publicznej oraz znaczenie ewaluacji w ocenie skuteczności i oddziaływania. Zgodnie z art. 56 pkt 3 rozporządzenia ogólnego, w okresie programowania 2014–2020, ewaluacja w znacznym stopniu dotyczyć będzie realizacji zasady *evidence based policy*¹⁴, a zatem w oparciu o zebrane dowody będzie dokonywana ocena rezultatów interwencji objętej programem operacyjnym. W tym celu badania ewaluacyjne realizowane w latach 2016–2023 mogą wykorzystywać również wyniki badań, które były już przeprowadzane dla tego samego rodzaju interwencji w latach 2007–2015 w ramach RPO WiM 2007-2013 i mogą zostać ocenione dopiero w dłuższym czasie, a więc już w trakcie realizacji RPO WiM 2014-2020.

III. ORGANIZACJA PROCESU EWALUACJI W RAMACH RPO WiM 2014-2020

A. PODMIOTY ZAANGAŻOWANE W PROCES EWALUACJI RPO WiM 2014-2020 I ICH ROLA

System ewaluacji RPO WiM 2014-2020 stanowi element systemu ewaluacji polityki spójności. Przygotowując Plan Ewaluacji RPO WiM 2014-2020 uwzględniono uwarunkowania umożliwiające właściwy przebieg tego procesu, czyli:

- zapewniono jego funkcjonalną niezależność (realizacja badań będzie przede wszystkim zlecana podmiotom zewnętrznym, poza tym Biuro bezpośrednio zaangażowane w ewaluację (Regionalne Obserwatorium Terytorialne) oraz osoba pełniąca nadzór funkcjonalny nad tym biurem (z-ca Dyrektora Departamentu Polityki Regionalnej) pozostają poza systemem wdrażania i programowania RPO WiM 2014-2020),
- zaplanowano odpowiednie zasoby kadrowe, organizacyjne i finansowe do realizacji badań ewaluacyjnych,
- przewidziano warunki dla rozwoju potencjału ewaluacyjnego IZ RPO WiM 2014-2020 i innych jednostek/podmiotów zaangażowanych w proces ewaluacji RPO WiM 2014-2020,
- stworzono adekwatne procedury na potrzeby realizacji procesu ewaluacji w ramach RPO WiM 2014-2020.

Proces ewaluacji polityki spójności jest koordynowany przez Krajową Jednostkę Ewaluacyjną (KJE). KJE odpowiada za koordynację ewaluacji polityki spójności 2014-2020, realizację procesu ewaluacji horyzontalnych na poziomie UP oraz koordynację i realizację działań mających na celu rozwój potencjału i kultury ewaluacyjnej. KJE jest odpowiedzialna także za zarządzanie Bazą Badań Ewaluacyjnych oraz Systemem Wdrażania Rekomendacji.

Za koordynację procesu ewaluacji RPO WiM 2014-2020 odpowiedzialna jest IZ RPO WiM 2014-2020, a w jej ramach utworzona w tym celu Jednostka Ewaluacyjna RPO WiM 2014-2020 (JE RPO WiM 2014-2020) umiejscowiona w Regionalnym Obserwatorium Terytorialnym w Departamencie Polityki Regionalnej Urzędu Marszałkowskiego Województwa Warmińsko-Mazurskiego w Olsztynie.

¹⁴ Polityki opartej na dowodach.

Schemat 1. Podmioty zaangażowane w proces ewaluacji RPO WiM 2014-2020

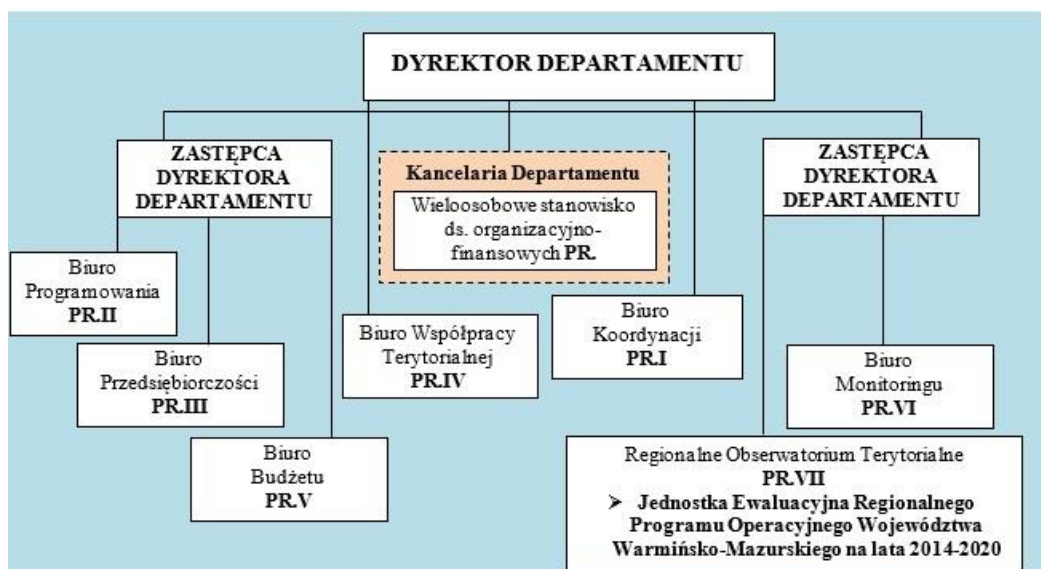


Źródło: opracowanie własne

Poniżej przedstawione zostały dane kontaktowe JE RPO WiM 2014-2020:

Dane do korespondencji	Adres siedziby
Urząd Marszałkowski Województwa Warmińsko-Mazurskiego w Olsztynie Departament Polityki Regionalnej Regionalne Obserwatorium Terytorialne 10-562 Olsztyn ul. Emilii Plater 1	Urząd Marszałkowski Województwa Warmińsko-Mazurskiego w Olsztynie Departament Polityki Regionalnej Regionalne Obserwatorium Terytorialne 10-554 Olsztyn ul. Kościuszki 89/91 T: +48 89 521 93 00 F: +48 89 521 93 09 E: rot@warmia.mazury.pl

Schemat 2. Umiejscowienie JE RPO WiM 2014-2020



Źródło: opracowanie własne na podstawie schematu organizacyjnego Departamentu Polityki Regionalnej UM WW-M

W procesie ewaluacji RPO WiM 2014-2020 uczestniczą:

- Komisja Europejska (KE),
- Krajowa Jednostka Ewaluacji (KJE),

- Komitet Monitorujący RPO WiM 2014-2020 (KM RPO WiM 2014-2020) (w tym partnerzy spoza administracji publicznej¹⁵),
- Grupa Sterująca Ewaluacją RPO WiM 2014-2020 (GSE RPO WiM 2014-2020),
- IZ RPO WiM 2014-2020 w tym:
 - ✓ Biuro Koordynacji, Biuro Monitoringu, Biuro Programowania oraz Biuro Przedsiębiorczości funkcjonujące w Departamencie Polityki Regionalnej,
 - ✓ Departament Europejskiego Funduszu Rozwoju Regionalnego,
 - ✓ Departament Europejskiego Funduszu Społecznego,
 - ✓ Regionalny Ośrodek Polityki Społecznej,
- IP RPO WiM 2014-2020:
 - ✓ Wojewódzki Urząd Pracy w Olsztynie jako Instytucja Pośrednicząca dla części zadań związanych z wdrażaniem osi X *Regionalny Rynek Pracy* (Priorytety Inwestycyjne 8i, 8iii, 8iv i część priorytetu 8v),
 - ✓ Warmińsko-Mazurska Agencja Rozwoju Regionalnego S.A. w Olsztynie jako Instytucja Pośrednicząca dla części zadań związanych z wdrażaniem osi I *Inteligentna gospodarka Warmii i Mazur* (Priorytety Inwestycyjne 1b, 3a, 3b, 3c),
- Związek ZIT¹⁶ w ramach Miejskiego Obszaru Funkcjonalnego Olsztyna,
- Związek ZIT w ramach Elbląskiego Obszaru Funkcjonalnego,
- Związek ZIT w ramach Miejskiego Obszaru Funkcjonalnego Ełku,
- Wnioskodawcy i beneficjenci RPO WiM.

Jednym z istotnych partnerów do współpracy przy realizacji procesu ewaluacji jest KE. Rola KE w procesie ewaluacji RPO WiM 2014-2020 polega m.in. na:

- doradztwie przy planowaniu zakresu konkretnych badań ewaluacyjnych, także w ramach przeglądu i akceptacji ich wyników (na forum komitetu monitorującego),
- ewaluacji ex post, która zgodnie z zapisami rozporządzenia parlamentu europejskiego i rady (UE) nr 1303/2013 będzie realizowana przez KE w ścisłej współpracy z państwami członkowskimi,
- inicjowanie badań ewaluacyjnych.

Do zadań KJE¹⁷ w procesie ewaluacji należy m.in.:

- koordynacja ewaluacji polityki spójności 2014-2020,
- realizacja procesu ewaluacji horyzontalnych na poziomie umowy partnerstwa,
- koordynacja i realizacja działań mających na celu rozwój potencjału i kultury ewaluacyjnej,
- inicjowanie badań ewaluacyjnych.

Rola KM RPO WiM 2014-2020 w zakresie ewaluacji wynika bezpośrednio z zapisów Rozporządzenia Parlamentu Europejskiego i Rady (UE) Nr 1303/2013 i polega w szczególności na:

- rozpatrywaniu i zatwierdzaniu planu ewaluacji RPO WiM 2014-2020 oraz jego zmian,
- monitorowaniu procesu ewaluacji RPO WiM 2014-2020,
- rekomendowaniu obszarów i tematów, które powinny zostać poddane ewaluacji,

¹⁵ Przez partnerów spoza administracji rozumie się podmioty określone z art. 5 ust. 1 lit b i c Rozporządzenia Parlamentu Europejskiego i Rady (UE) nr 1303/2013

¹⁶ ZIT – Zintegrowane Inwestycje Terytorialne.

¹⁷ Szczegółowy zakres zadań KJE znajduje się w sekcji 2.2.1. Wytycznych w zakresie ewaluacji polityki spójności na lata 2014-2020, MliR/2014-2020/27(02) 10 października 2018 r.

- zapoznawaniu się z postępem w realizacji planu ewaluacji RPO WiM 2014-2020 oraz ewaluacjami dotyczącymi RPO WiM 2014-2020 (w tym wynikami ewaluacji oraz ich wykorzystaniem).

Zgodnie z Rozdziałem 2, Podrozdział 2.2 Sekcja 2.2.9 Wytycznych Ministra Funduszy i Polityki Regionalnej z 15 czerwca 2021 r. w zakresie ewaluacji polityki spójności na lata 2014-2020, w ewaluację RPO WiM 2014-2020 zaangażowani są również partnerzy spoza administracji publicznej¹⁸. Przedstawiciele partnerów uczestniczą w posiedzeniach i pracach KM RPO WiM 2014-2020, tym samym są zaangażowani w zadania związane z ewaluacją.

W celu wsparcia Jednostki Ewaluacyjnej RPO WiM 2014-2020 w procesie ewaluacji, powołana została Grupa Sterująca Ewaluacją RPO WiM 2014-2020. Do zadań Grupy należy m.in.:

- zaopiniowanie Planu Ewaluacji RPO WiM 2014 – 2020 (PE RPO WiM 2014-2020),
 - udział w corocznym przeglądzie PE RPO WiM 2014-2020,
 - opiniowanie zmian w PE RPO WiM 2014-2020,
 - opiniowanie projektów badań ewaluacyjnych,
 - wsparcie Jednostki Ewaluacyjnej RPO WiM 2014-2020 przy formułowaniu zakresu ewaluacji oraz kryteriów wyboru wykonawcy badania ewaluacyjnego, a także kryteriów oceny ofert składanych przez oferentów (w przypadku ewaluacji zewnętrznych) – w miarę potrzeb,
 - wsparcie JE RPO WiM 2014-2020 w zakresie oceny wstępnych wersji raportów metodologicznych, końcowych i/lub raportów częściowych,
 - członkowie GSE RPO WiM 2014-2020 mogą być angażowani w opiniowanie, monitorowanie oraz wsparcie procesu wdrażania rekomendacji sformułowanych w wyniku przeprowadzonych ewaluacji,
 - pomoc w budowaniu potencjału ewaluacyjnego¹⁹.
- W miarę potrzeb stali uczestnicy GSE RPO WiM 2014-2020 w celach doradczych mogą w pracę GSE RPO WiM 2014-2020 angażować dodatkowe osoby ze swoich jednostek organizacyjnych (eksperti wewnętrzni).
- Dodatkowo do dyskusji na forum GSE RPO WiM 2014-2020, w celach doradczych i opiniotwórczych, mogą być zapraszani eksperci zewnętrzni np. w sferze ewaluacji lub innych dziedzinach odpowiadających charakterowi realizowanych działań ewaluacyjnych oraz przedstawiciele innych jednostek zaangażowanych w proces ewaluacji.

GSE RPO WiM 2014-2020 pracuje na podstawie dokumentu pt. „Grupa Sterująca Ewaluacją Regionalnego Programu Operacyjnego Województwa Warmińsko-Mazurskiego na lata 2014-2020 - zadania i zasady funkcjonowania”²⁰.

Jednym z istotnych partnerów do współpracy przy realizacji procesu ewaluacji RPO WiM 2014-2020 są Instytucje Pośredniczące RPO WiM 2014-2020 (IP RPO WiM 2014-2020) i Związki ZIT w ramach Miejskiego Obszaru Funkcjonalnego Olsztyna, Elbląskiego Obszaru Funkcjonalnego i Miejskiego Obszaru Funkcjonalnego Ełku.

Do głównych zadań IP RPO WiM 2014-2020 oraz ZIT w procesie ewaluacji będą należeć:

¹⁸ Przez partnerów spoza administracji rozumie się podmioty określone z art. 5 ust. 1 lit b i c Rozporządzenia Parlamentu Europejskiego i Rady (UE) nr 1303/2013

¹⁹ Szczegółowy opis zadań znajduje się w pkt D 2)

²⁰ Załącznik do Uchwały 3 / 30 / 18/V Zarządu Województwa Warmińsko-Mazurskiego z dnia 16.01.2018 r.

- stała współpraca z JE RPO WiM 2014-2020 oraz przekazywanie w miarę potrzeb danych związanych z wdrażaniem RPO WiM 2014-2020 niezbędnych w procesie ewaluacji, takich jak np. informacje nt. naborów wniosków w konkursach oraz złożonych wniosków, wartość zakontraktowanych środków, liczba i wartość zgłoszonych i realizowanych projektów w ramach poszczególnych Poddziałów/ Działów/Priorytetów,
- uczestnictwo w pracach GSE RPO WiM 2014-2020,
- uczestnictwo w badaniach ewaluacyjnych,
- ścisła współpraca z ewaluatorami zewnętrznymi (wykonawcami badań ewaluacyjnych).

Do zadań wnioskodawców / beneficjentów RPO WiM należy udział w badaniach realizowanych przez IZ RPO WiM, KJE, KE.

Ponadto z ramienia IZ RPO WiM 2014-2020 jednostkami zaangażowanymi w proces ewaluacji poprzez współpracę z JE RPO WiM 2014-2020 będą:

- Biuro Koordynacji w Departamencie Polityki Regionalnej,
- Biuro Monitoringu w Departamencie Polityki Regionalnej,
- Biuro Programowania w Departamencie Polityki Regionalnej,
- Biuro Przedsiębiorczości w Departamencie Polityki Regionalnej,
- Departament Europejskiego Funduszu Rozwoju Regionalnego,
- Departament Europejskiego Funduszu Społecznego,
- Regionalny Ośrodek Polityki Społecznej.

Do najważniejszych zadań ww. jednostek będzie należeć:

- stała współpraca z JE RPO WiM 2014-2020 oraz przekazywanie w miarę potrzeb danych związanych z wdrażaniem RPO WiM 2014-2020,
- uczestnictwo w pracach GSE RPO WiM 2014-2020,
- uczestnictwo w badaniach ewaluacyjnych,
- współpraca z ewaluatorami zewnętrznymi (wykonawcami badań ewaluacyjnych)²¹.

Dodatkowo w procesie ewaluacji RPO WiM 2014-2020 uczestniczą: inne komórki organizacyjne Urzędu Marszałkowskiego Województwa Warmińsko-Mazurskiego w Olsztynie (UM WW-M) zaangażowane w realizację RPO WiM 2014-2020, Instytucja Koordynująca Umowę Partnerstwa oraz Zespół Sterujący Ewaluacją Polityki Spójności 2014-2020.

W ramach koordynacji procesu ewaluacji, IZ RPO WiM 2014-2020 zobowiązana jest do:

- zapewnienia odpowiednich zasobów kadrowych i środków finansowych do prowadzenia ewaluacji,
- opracowania i monitorowania Planu Ewaluacji RPO WiM 2014-2020,
- realizacji badań ewaluacyjnych zgodnie z Planem Ewaluacji RPO WiM 2014-2020;
- rozpowszechniania wyników ewaluacji,
- ewentualnego powoływania, obsługi i udziału w spotkaniach GSE RPO WiM 2014-2020;
- koordynacji procesu wykorzystania wyników ewaluacji,
- współpracy z KJE przy przygotowywaniu dokumentów odnoszących się do realizacji procesu ewaluacji polityki spójności w Polsce,

²¹ Szczegółowy zakres zadań dla poszczególnych jednostek został określony w Instrukcji Wykonawczej Instytucji Zarządzającej Regionalnym Programem Operacyjnym Województwa Warmińsko-Mazurskiego na lata 2014-2020.

- współpracy z KJE oraz KE przy ewaluacji ex post oraz innych ewaluacjach realizowanych z inicjatywy tych podmiotów,
- współpracy i wymiana informacji w zakresie procesu ewaluacji RPO WiM 2014-2020 z instytucjami zaangażowanymi w programowanie i wdrażanie programu na poziomie krajowym i regionalnym, z partnerami spoza administracji publicznej oraz innymi podmiotami działającymi w obszarze ewaluacji,
- przedkładanie instytucjom właściwym dla koordynacji programu informacji o przebiegu i wynikach procesu ewaluacji programu,
- realizacja, także we współpracy z KJE działań mających na celu rozwój potencjału i kultury ewaluacyjnej, w szczególności w zakresie właściwości obszarów objętych interwencją RPO WiM 2014-2020.

B. SPOSÓB REALIZACJI BADAŃ

Zgodnie z art. 54 ust. 3 rozporządzenia nr 1303/2013 *ewaluacje przeprowadzają eksperci wewnętrzni lub zewnętrzni, którzy są funkcjonalnie niezależni od podmiotów odpowiedzialnych za realizację programu.*

Zdecydowana większość badań ewaluacyjnych RPO WiM 2014-2020 będzie zlecana niezależnym podmiotom badawczym i ekspertom zewnętrznym (ewaluacja zewnętrzna). Proces zlecania realizacji badań ewaluacyjnych podmiotom zewnętrznym jest ściśle określony przepisami prawa (m.in. Ustawa Prawo Zamówień Publicznych) oraz wewnętrznymi regulaminami (Regulamin udzielania zamówień publicznych w Urzędzie Marszałkowskim Województwa Warmińsko-Mazurskiego) co zapewni przestrzeganie zasady niezależności procesu ewaluacji od procesu wdrażania i programowania RPO WiM 2014-2020. Ewaluacja zewnętrzna zapewnia wysoki poziom obiektywności wyników oraz umożliwia wykorzystanie specjalistycznej wiedzy, jaką dysponują eksperci zewnętrzni²².

Niezależność procesu ewaluacji w ramach RPO WiM 2014-2020 będzie zapewniona również dzięki właściwemu zaplanowaniu roli i miejsca Jednostki Ewaluacyjnej RPO WiM 2014-2020 w strukturze IZ RPO WiM 2014-2020. Dotychczasowe doświadczenie wskazuje, iż umiejscowienie JE RPO WiM 2014-2020 w ROT czyli poza procesem wdrażania i programowania RPO WiM 2014-2020 umożliwia zachowanie niezależności procesu ewaluacji.

Zaangażowanie ekspertów wewnętrznych (w ramach prac GSE RPO WiM 2014-2020) na potrzeby procesu ewaluacji zapewni możliwie najwyższą jakość merytoryczną opracowywanych i realizowanych badań ewaluacyjnych, a także wpłynie pozytywnie na upowszechnianie wyników tych badań. Również współpraca merytoryczna pracowników IZ RPO WiM 2014-2020 (eksperti wewnętrzni dziedzinowi) z ewaluatorami zewnętrznymi pozwoli na uzyskanie wysokiej jakości i wiarygodności wyników procesu ewaluacji, co umożliwi wdrożenie zasady tzw. *evidence based policy*.

Ze względu na moment realizacji badania w odniesieniu do stopnia zaawansowania wdrażania danego programu, można wyróżnić:

- ewaluację ex ante (szacunkowa) – ewaluacja przeprowadzana przed wdrożeniem interwencji publicznej, na etapie jej projektowania. Odnosi się głównie do logiki interwencji, ocenia trafność, spójność oraz przewidywaną skuteczność i efektywność interwencji publicznej.
- ewaluację bieżącą (on-going) – ewaluacja przeprowadzona podczas realizacji interwencji publicznej, zwłaszcza w przypadku przedsięwzięć złożonych, o długim okresie wdrożenia, gdy możliwe i celowe są ich korekty.

22 Ewaluacja. Poradnik dla pracowników administracji publicznej, MRR, Warszawa 2012

- ewaluację ex post – ewaluacja przeprowadzana po zakończeniu realizacji interwencji publicznej, której zadaniem jest podsumowanie (zwykle o charakterze strategicznym) i ocena jej przebiegu oraz efektów. Identyfikuje czynniki wpływające na sukces lub niepowodzenie interwencji publicznej

Ewaluacje bieżące ze względu na typ badania mogą być:

- ewaluacją procesową, czyli oceną koncentrującą się na działaniach, które mają miejsce w trakcie wdrażania programu. Proces ewaluacji skupia się na sposobach wdrażania i funkcjonowania programu, w kontekście założonych celów i osiąganych efektów. Ewaluacje procesowe realizowane będą głównie w pierwszym okresie realizacji programu (lata 2016–2020).
- ewaluacją wpływu (strategiczną), czyli oceną wartości osiągniętych długoterminowych wskaźników rezultatu. Badania tego typu będą realizowane głównie w drugiej połowie okresu programowania, z uwagi na ukierunkowanie ewaluacji polityki spójności w latach 2014-2020 na ocenę interwencji. Badania wpływu będą realizowane zarówno w trakcie realizacji Programu w ramach ewaluacji on-going, jak i po jego zamknięciu – w ramach ewaluacji ex post.

Realizacja poszczególnych ewaluacji RPO WiM 2014-2020 odbywać się będzie w ramach czterech głównych etapów:

- przygotowanie ewaluacji,
- realizacja ewaluacji,
- rozpowszechnienie wyników,
- wykorzystanie wyników ewaluacji²³.

Ocena RPO WiM 2014-2020 będzie dokonywana głównie wg poniższych kryteriów ewaluacyjnych:

- skuteczność (ang. effectiveness) – pozwala określić, czy osiągnięto zakładane cele na poziomie produktów, rezultatów lub oddziaływania,
- efektywność (ang. efficiency) – polega na porównaniu zaangażowanych zasobów z osiągnięciami na poziomie produktów, rezultatów lub oddziaływania programu,
- trafność (ang. relevance) – pozwala ocenić zgodność celów programu z potrzebami sektora czy regionu,
- użyteczność (ang. utility) – polega na porównaniu potrzeb sektora lub regionu z osiągnięciami danego programu,
- trwałość (ang. sustainability) – polega na określeniu trwałości efektów programu po zakończeniu jego finansowania.

Zależność pomiędzy poszczególnymi kryteriami ewaluacyjnymi a nakładami, produktami rezultatami wdrażania programu operacyjnego mają bezpośredni związek z poszczególnymi elementami logiki programu oraz interwencji publicznej.

C. ROZPOWRZECHNIANIE I WYKORZYSTANIE WYNIKÓW PROCESU EWALUACJI RPO WiM 2014-2020

W perspektywie 2014-2020, zgodnie z wytycznymi, większy nacisk powinien być położony na upowszechnianie i wykorzystanie wyników badań ewaluacyjnych²⁴. Jest to szczególnie ważna funkcja

²³ Poszczególne etapy zostały szczegółowo opisane w Wytycznych w zakresie ewaluacji polityki spójności na lata 2014-2020, MFIPR/2014-2020/27(03) 15 czerwca 2021 r.

²⁴ Zgodnie z wytycznymi KE oraz zapisami Umowy Partnerstwa.

procesu ewaluacji, z uwagi na fakt, iż nawet najlepiej i najrzetelniej przeprowadzona ewaluacja, nie spełnia swojej funkcji, jeśli jej wyniki nie zostaną przekazane właściwym odbiorcom zainteresowanym ich wykorzystaniem (przede wszystkim osobom odpowiedzialnym za podejmowanie kluczowych decyzji lub działań, adresatom rekomendacji oraz decydującym).

W celu spełnienia obowiązku upowszechniania wyników ewaluacji, IZ RPO WiM 2014-2020 przekazuje:

- KE wyniki wszystkich badań poprzez system SFC2014,
- KJE w celu umieszczenia w Bazie Badań Ewaluacyjnych,
- udostępnia opinii publicznej wyniki wszystkich ewaluacji zrealizowanych w ramach Programu:
 - ✓ raporty końcowe z badań będą publikowane na stronach portalu RPO WiM 2014-2020 (<http://rpo.warmia.mazury.pl/>) i rozpowszechniane w formie: elektronicznej lub ewentualnie wydawanych publikacji, zarówno wśród kluczowych decydentów, jak i potencjalnie zainteresowanych podmiotów.

Aby rozpowszechnianie informacji o badaniach miało jednolity charakter, bazując na doświadczeniu z perspektywy 2007-2013, w raporcie końcowym z każdego badania będą znajdowały się m.in. następujące elementy:

- tabela wdrażania rekomendacji,
- załącznik z opisem zastosowanych metod i narzędzi badawczych,
- streszczenie badania w języku polskim i angielskim.

Na bazie doświadczenia zdobytego przez JE RPO WiM w perspektywie 2007-2013, zakłada się, że ewentualne drukowanie raportów końcowych i/lub broszur informacyjnych z wynikami badania pozostanie w gestii wykonawcy badania w ramach wykonywanej usługi. Koszt ewentualnego druku ww. dokumentów będzie częścią kosztu wykonania usługi. Raporty metodologiczne/metodyczne jak i końcowe z badań wykonanych w perspektywie 2007-2013 oraz 2014-2020 w wersji elektronicznej i /lub papierowej są i będą gromadzone i udostępniane w ramach zbioru publikacji w bibliotece prowadzonej w Regionalnym Obserwatorium Terytorialnym, w strukturach którego umiejscowiona jest JE RPO WiM 2014-2020.

W celu zapewnienia jak najszerszego i najbardziej skutecznego spektrum działań umożliwiających wykorzystanie wyników procesu ewaluacji, organizowane będą m.in. panele dyskusyjne z adresatami rekomendacji oraz konsultacje z członkami GSE RPO WiM 2014-2020. Celem konsultacji oraz panelu jest zapewnienie możliwie najwyższej jakości wyników badania, a także przedstawienie wstępnych wyników badań, co zapewni odpowiednio wczesny przepływ informacji do adresatów potencjalnych rekomendacji, usprawniając tym samym procedowanie z wynikami ewaluacji. Bazując na doświadczeniach JE RPO WiM z perspektywy 2007-2013, ww. sposoby konsultacji oraz panele będą elementem usług na wykonanie badań ewaluacyjnych, a ich organizacja należeć będzie do wykonawców w ramach kosztów danej usługi.

Wyniki badań ewaluacyjnych RPO WiM 2014-2020 (a w szczególności wyływające z nich wnioski i rekomendacje) będą wykorzystywane zgodnie z trzema głównymi kierunkami wyznaczonymi w Wytycznych Ministra Funduszy i Polityki Regionalnej z 15 czerwca 2021 r. w zakresie ewaluacji polityki spójności na lata 2014–2020²⁵, a więc w celu:

- podsumowania i oceny efektów realizacji polityki spójności (funkcja konkluzyjna),
- poprawy jakości działań bieżących i planowanych inwestycji (funkcja formatyjna),

- podniesienia poziomu uspołecznienia interwencji oraz do zwiększenia poparcia społecznego i politycznego dla interwencji m.in. poprzez ustalanie i zaprezentowanie jej mechanizmów i efektów (funkcja społeczno-polityczna).

W celu wsparcia procesu wdrażania rekomendacji z badań ewaluacyjnych w ramach polityki spójności został przez KJE stworzony System Wdrażania Rekomendacji, opisany w ww. Wytycznych. Zgodnie z jego zasadami, do zadań IZ RPO WiM 2014-2020 należeć będzie podjęcie decyzji o nadaniu statusu wszystkim rekomendacjom ze zleczanych przez JE RPO WiM 2014-2020 badań. IZ RPO WiM 2014-2020 jest także odpowiedzialna za inicjowanie procesu wdrożenia rekomendacji poprzez organizację konsultacji i moderowanie dyskusji nt. rekomendacji, współpracę z adresatami rekomendacji dotyczącą określenia sposobów i terminów ich wdrażania, koordynację współpracy pomiędzy ewaluatorem a adresatami rekomendacji oraz monitorowanie stanu wdrożenia rekomendacji programowych. IZ RPO WiM 2014-2020 przekazuje do KJE propozycje rekomendacji pozasystemowych i horyzontalnych.

Zgodnie z art. 50 ust 2. rozporządzenia nr 1303/2013, każde sprawozdanie roczne z realizacji programu operacyjnego, poczynwszy od 2016 r. powinno zawierać syntezę wyników wszystkich ewaluacji, które zostały zrealizowane w poprzednim roku kalendarzowym. JE RPO WiM 2014-2020 zobowiązana jest do dostarczania wkładu dotyczącego ewaluacji do ww. sprawozdań z realizacji RPO WiM 2014-2020.

Ponadto, wyniki ewaluacji będą wykorzystywane również przez JE RPO WiM 2014-2020, jako wkład do rocznych raportów wdrożeniowych z realizacji RPO WiM 2014-2020, składanych do KE w 2017 i 2019 roku oraz do sprawozdania końcowego i do ewaluacji ex post. Zgodnie z art. 111 pkt 4 lit. a rozporządzenia nr 1303/2013, dokumenty te powinny zawierać informacje na temat postępów w realizacji planu ewaluacji oraz działań podjętych w wyniku wdrożenia wniosków i rekomendacji z przeprowadzonych ewaluacji.

D. ZASOBY NIEZBĘDNE DO REALIZACJI PROCESU EWALUACJI RPO WiM 2014-2020

1) KADRA

Wytyczne Ministra Funduszy i Polityki Regionalnej z 15 czerwca 2021 r. w zakresie ewaluacji polityki spójności na lata 2014–2020 wskazują, że do zadań Instytucji Zarządzającej w zakresie ewaluacji należy zapewnienie odpowiednich zasobów kadrowych, organizacyjnych i środków finansowych do prowadzenia ewaluacji²⁶.

Podstawą sprawnego funkcjonowania ewaluacji jest zapewnienie odpowiednio licznej i kompetentnej kadry JE RPO WiM 2014-2020, zdolnej do identyfikacji potrzeb informacyjnych, opracowywania założeń badawczych i przeprowadzenia procesu ewaluacji z wykorzystaniem niezależnych wykonawców badań. W tym celu, JE RPO WiM 2014-2020 musi mieć zapewnione odpowiednie zasoby i potencjał kadrowy. Mając na uwadze powyższe, w ramach IZ RPO WiM 2014-2020 zapewniona zostanie odpowiednia liczba etatów poświęconych ewaluacji RPO WiM 2014-2020.

Potencjał kadrowy JE RPO WiM 2014-2020 w dużym stopniu oparty jest na potencjale osób zaangażowanych w realizację procesu ewaluacji w perspektywie finansowej UE na lata 2007-2013. Zespół JE RPO WiM 2014-2020 w swoim zakresie posiada osoby o wykształceniu ekonomicznym oraz socjologicznym, co jest bardzo przydatne w pracach nad badaniami ewaluacyjnymi. Kierownik zespołu oraz jeden z pracowników oprócz wieloletniego doświadczenia w pracy JE mają ukończone studia

²⁶ MFIPR/2014-2020/27(03)

podyplomowe w zakresie ewaluacji. Pozostałe osoby – pracownicy JE RPO WiM 2014-2020 będą zachęcane do wzięcia udziału w studiach podyplomowych w zakresie ewaluacji i/lub dziedzin pokrewnych, co wpłynie pozytywnie na doskonalenie wiedzy kadry bezpośrednio zaangażowanej w działania ewaluacyjne. W perspektywie 2007-2013, pracownicy JE RPO WiM brali udział w wielu szkoleniach m.in. w zakresie metod i narzędzi badawczych, analizy danych i narzędzi do tego wykorzystywanych, sposobu prezentacji wyników badań, ustawy prawo zamówień publicznych itp. Bazując na wiedzy pracowników JE RPO WiM 2014-2020, będzie ona systematycznie uzupełniana poprzez udział w kolejnych szkoleniach, kursach, warsztatach itp. Zatrudnienie w JE RPO WiM 2014-2020 zostanie zwiększone w stosunku do perspektywy 2007-2013 z 4 do 7 osób²⁷ (głównie o osoby zajmujące się ewaluacją w obszarze EFS).

IZ RPO WiM 2014-2020 zapewni optymalnie zorganizowany system ewaluacji (JE RPO WiM 2014-2020 jest wyodrębnioną jednostką odpowiedzialną za realizowanie zadań związanych z ewaluacją). Rozwiązanie to podnosi rangę ewaluacji i przyspiesza profesjonalizację kadry zajmującej się ewaluacją.

Ważnym elementem w pracy JE RPO WiM 2014-2020 jest jej umiejscowienie w strukturach Regionalnego Obserwatorium Terytorialnego (ROT) w Departamencie Polityki Regionalnej UM WW-M. ROT zajmuje się m.in. monitorowaniem realizacji Strategii rozwoju społeczno-gospodarczego województwa warmińsko-mazurskiego oraz analizami w zakresie szeroko rozumianej sytuacji społeczno-gospodarczej województwa. Bezpośredni dostęp do danych w tym zakresie jest ważnym udogodnieniem w procesie ewaluacji RPO WiM 2014-2020. Z drugiej strony wyniki i rekomendacje z badań ewaluacyjnych stanowią jedno ze źródeł danych wykorzystywanych w procesie monitorowania Strategii rozwoju społeczno-gospodarczego województwa warmińsko-mazurskiego.

2) GRUPA STERUJĄCA EWALUACJĄ RPO WiM 2014-2020 (GSE RPO WiM 2014-2020)

W celu zachowania zasady partnerstwa oraz koordynacji procesu ewaluacji RPO WiM 2014-2020, jak również w celu zapewnienia sprawnej współpracy podczas jego realizacji, powołana zostaje GSE RPO WiM 2014-2020²⁸, której funkcjonowanie zapewni wsparcie całego procesu ewaluacji.

GSE RPO WiM 2014-2020 będzie spotykać się na posiedzeniach lub szkoleniach w zależności od potrzeb z inicjatywy Przewodniczącego GSE RPO WiM 2014-2020. Stałymi uczestnikami GSE RPO WiM 2014-2020 będą przedstawiciele następujących instytucji i podmiotów zaangażowanych w proces ewaluacji RPO WiM 2014-2020:

– Przedstawiciele JE WiM 2014-2020:

- ✓ Zastępca Dyrektora Departamentu Polityki Regionalnej – Przewodniczący GSE RPO WiM 2014-2020,
- ✓ Kierownik Regionalnego Obserwatorium Terytorialnego w Departamencie Polityki Regionalnej – stały zastępca Przewodniczącego GSE RPO WiM 2014-2020,
- Przedstawiciele Departamentu Polityki Regionalnej:
 - ✓ Biura Koordynacji,
 - ✓ Biura Monitoringu
 - ✓ Biura Programowania,
 - ✓ Biura Przedsiębiorczości,

²⁷ JE RPO WiM 2014-2020 dysponuje 7 pełnymi etatami.

²⁸ Zasady funkcjonowania Grupy Sterującej Ewaluacją Regionalnego Programu Operacyjnego Województwa Warmińsko-Mazurskiego na lata 2014-2020 określa dokument „Grupa Sterująca Ewaluacją Regionalnego Programu Operacyjnego Województwa Warmińsko-Mazurskiego na lata 2014-2020, przyjęty Uchwałą Zarządu województwa Warmińsko-Mazurskiego z dnia 16 stycznia 2018 r.

- Przedstawiciele komórek organizacyjnych Urzędu Marszałkowskiego Województwa Warmińsko-Mazurskiego:
 - ✓ Departament Europejskiego Funduszu Rozwoju Regionalnego,
 - ✓ Departament Europejskiego Funduszu Społecznego,
 - ✓ Regionalny Ośrodek Polityki Społecznej.
- Przedstawiciel Wojewódzkiego Urzędu Pracy w Olsztynie.
- Przedstawiciel Warmińsko-Mazurskiej Agencji Rozwoju Regionalnego S.A. w Olsztynie.
- Przedstawiciel:
 - ✓ Związku ZIT w ramach Miejskiego Obszaru Funkcjonalnego Olsztyna,
 - ✓ Związku ZIT w ramach Elbląskiego Obszaru Funkcjonalnego,
 - ✓ Związku ZIT w ramach Miejskiego Obszaru Funkcjonalnego Ełku.

Dodatkowo do dyskusji na forum GSE RPO WiM 2014-2020, w celach doradczych i opiniotwórczych, mogą być zapraszani eksperci w dziedzinie ewaluacji lub innych dziedzinach odpowiadających charakterowi realizowanych działań ewaluacyjnych oraz przedstawiciele innych jednostek zaangażowanych w proces ewaluacji. Mogą to być np.:

- Przedstawiciel KJE,
- Przedstawiciel IKUP,
- Przedstawiciel KM RPO WiM 2014-2020,
- Przedstawiciele innych komórek organizacyjnych UM WW-M,
- Przedstawiciele innych instytucji i podmiotów zainteresowanych uczestnictwem w koordynacji procesu ewaluacyjnego,
- Eksperci zewnętrzni.

W celu wsparcia JE RPO WiM 2014-2020 przy realizacji badań szczególnie skomplikowanych wymagających fachowej wiedzy, IZ RPO WiM 2014-2020 może powołać Robocze Grupy Sterujące Ewaluacją dla wybranych zagadnień tematycznych.

3) DZIAŁANIA SŁUŻĄCE WZMACNIANIU POTENCJAŁU EWALUACYJNEGO

Działania w zakresie wzmocnienia potencjału ewaluacyjnego RPO WiM 2014-2020 będą w znacznej mierze stanowiły kontynuację działań podejmowanych w ramach realizacji procesu ewaluacji RPO WiM 2007-2013. Obejmą m.in.:

- systematyczne doskonalenie wiedzy ewaluacyjnej pracowników JE RPO WiM 2014-2020 poprzez:
 - ✓ uczestnictwo w studiach, szkoleniach, konferencjach i warsztatach poświęconych ewaluacji,
 - ✓ udział w realizacji ewaluacji wewnętrznych, jeśli w toku wdrażania programu zostanie zidentyfikowana potrzeba ich przeprowadzenia,
 - ✓ udział w ewaluacjach horyzontalnych i metaewaluacjach, zleczanych przez inne podmioty, w zakresie istotnym z punktu widzenia wdrażania i oceny efektów RPO WiM 2014-2020,
- upowszechnianie wiedzy na temat ewaluacji i jej wyników (pkt III C),
- ewentualne wydawanie publikacji dotyczących procesu ewaluacji RPO WiM 2014-2020,
- upowszechniania wyników badań w ramach organizowanych seminariów lub spotkań gremiów takich jak np. KM RPO WiM 2014-2020 i GSE RPO WiM 2014-2020,

- organizację/współorganizację szkoleń, warsztatów i konferencji dotyczących zagadnień ewaluacyjnych i wymiany dobrych praktyk w tym zakresie,
 - bieżącą współpracę z: innymi JE (regionalnymi i krajowymi), wykonawcami badań ewaluacyjnych oraz ekspertami zewnętrznymi (krajowymi i zagranicznymi), służącą m.in. wymianie doświadczeń w zakresie realizacji badań oraz innymi podmiotami mającymi wpływ na proces realizacji i ewaluacji RPO WiM 2014-2020.
- Pomimo iż potencjał kadrowy JE RPO WiM 2014-2020 w dużym stopniu oparty jest na osobach zaangażowanych w realizację procesu ewaluacji w perspektywie finansowej UE na lata 2007-2013, nadal będzie kontynuowany proces doskonalenia wiedzy pracowników JE RPO WiM poprzez np.:
- studia podyplomowe w zakresie ewaluacji i/lub dziedzinach pokrewnych (głównie pracownicy, którzy dotychczas nie brali udziału w podobnych studiach, będą zachęceni do skorzystania z nich),
 - szkolenia z zakresu metod kontrfaktycznych,
 - szkolenia z zakresu metod ilościowych i jakościowych,
 - szkolenia z zakresu analizy danych oraz obsługi programów obsługujących analizę danych,
 - szkolenia dotyczące zamówień publicznych (zwłaszcza dotyczące zlecania realizacji badań ewaluacyjnych),
 - szkolenia z zakresu sposobów prezentacji wyników badań, jak również pisania raportów.
- Szacuje się, że wydatki na działania służące wzmocnieniu potencjału ewaluacyjnego poprzez uczestnictwo pracowników JE RPO WiM 2014-2020 w różnych formach studiów/szkoleń wyniosą około 150 000 zł²⁹ i będą dofinansowane ze środków Pomocy technicznej RPO WiM 2014-2020.

4) MECHANIZMY ZAPEWNIENIA WYSOKIEJ JAKOŚCI BADAŃ

Najważniejsze mechanizmy zapewnienia wysokiej jakości badań ewaluacyjnych to:

- odpowiednie planowanie procesu ewaluacji, z uwzględnieniem potrzeb informacyjnych związanych z wdrażaniem i oceną efektów RPO WiM 2014-2020, w oparciu o adekwatne zasoby kadrowe, organizacyjne i finansowe (wdrożeniu tego mechanizmu służy Plan Ewaluacji RPO WiM 2014-2020);
- systematyczne gromadzenie i wykorzystywanie w badaniach wiarygodnych i kompletnych danych, zwłaszcza wynikających z procesu monitorowania zarówno RPO WiM 2014-2020, jak i innych narzędzi europejskiej polityki spójności,
- stały nadzór nad przebiegiem badań, służący spełnieniu przez ewaluatora sformułowanych przez JE RPO WiM 2014-2020 wymagań jakościowych,
- ocena procesu i wyników badania ewaluacyjnego zgodnie z wytycznymi w zakresie ewaluacji polityki spójności na lata 2014–2020, tj. w oparciu m.in. o karty oceny procesu i wyników badań ewaluacyjnych.

Na potrzeby ewaluacji RPO WiM 2014-2020 największe znaczenie w procesie gromadzenia danych ma system teleinformatyczny LSI MAK2 opracowany przez IZ RPO WiM 2014-2020 oraz centralny system informatyczny SL2014, opracowany na zlecenie MliR dla wszystkich programów operacyjnych realizowanych w Polsce w ramach polityki spójności, w ramach, którego gromadzone są dane na poziomie całego kraju. System LSI MAK2 zapewnia możliwość monitorowania postępu

²⁹ Na potrzeby szacunków założono, że w okresie kontraktowania środków RPO WiM 2014-2020 tj. od 2016 r. do 2020 r. 5 pracowników JE RPO WiM 2014-2020, którzy nie uczestniczyli w studiach podyplomowych weźmie w nich udział, natomiast wszyscy pracownicy (tj. 7 osób) w każdym roku wezmą udział w dwóch szkoleniach.

wdrażania RPO WiM 2014-2020, zgodnie z wymogami określonymi przez KE. Z systemu tego generowane będą m.in. dane dotyczące projektów RPO WiM 2014-2020, a także poniesione w ich ramach wydatki oraz stopień osiągnięcia wskaźników programu³⁰.

Duże znaczenie, z punktu widzenia ewaluacji RPO WiM 2014-2020, mają dane osobowe uczestników projektów RPO WiM 2014-2020 oraz dane instytucji bezpośrednio objętych wsparciem. Zakres tych danych został określony w *Wytycznych w zakresie warunków gromadzenia i przekazywania danych w postaci elektronicznej na lata 2014-2020*³¹. Pracownicy JE RPO WiM 2014-2020 będą posiadać dostęp do danych gromadzonych w systemie w zakresie wniosków o dofinansowanie, wniosków o płatność, danych beneficjentów itp.

Ważnym źródłem danych, w kontekście realizacji RPO WiM 2014-2020, jest stworzona przez GUS internetowa baza STRATEG, umożliwiająca systematyczne monitorowanie polityki rozwoju. Baza ta zawiera informacje na temat wskaźników wykorzystywanych do monitorowania stopnia realizacji strategii obowiązujących w Polsce (na poziomie krajowym, ponadregionalnym i wojewódzkim). Docelowo baza gromadzić będzie również dane bezpośrednio odnoszące się do stopnia osiągnięcia celów polityki spójności, monitorując wskaźniki Umowy Partnerstwa oraz programów operacyjnych na lata 2014–2020, w tym RPO WiM 2014-2020.

Obok dbałości o rzetelność i kompletność danych monitoringowych dotyczących RPO WiM 2014-2020 umieszczanych w powyższych bazach danych, przewidziano następujące mechanizmy, służące zapewnieniu wysokiej jakości badań ewaluacyjnych:

- każdorazowe określanie w zakresach ewaluacji wymagań jakościowych wobec produktów badania (m.in. podstawowe pytania badawcze, minimum metodyczne/metodologiczne, minimalna struktura poszczególnych produktów, sposób prezentacji wyników) i ich egzekwowanie w toku badania,
- przewidzenie odpowiedniego czasu na przygotowanie ofert oraz przeprowadzenie samego badania,
- ocena oferty pod kątem poprawności koncepcji badania, propozycji rozszerzenia koncepcji badawczej, sposobu szczegółowego wykorzystania metod określonych w minimum metodycznym/metodologicznym oraz propozycji rozszerzenia metodyki/metodologii badawczej wraz z uzasadnieniem,
- zobowiązanie wykonawcy do wyznaczenia osoby odpowiedzialnej za nadzór nad jakością badania i określenia sposobów jej zapewnienia.

IV. RAMOWY PLAN BADAŃ EWALUACYJNYCH RPO WiM 2014–2020

Ramowy Plan Badań Ewaluacyjnych RPO WiM 2014-2020 stanowi indykatywną listę planowanych badań, która będzie podlegać modyfikacjom, w związku z określonymi wyzwaniem związanymi z wdrażaniem Programu i na bieżąco identyfikowanymi potrzebami informacyjnymi. Plan zawiera zarówno listę badań obowiązkowych do przeprowadzenia, które wynikają z zapisów rozporządzeń UE, wytycznych KE, UP oraz listę badań, które wynikają z potrzeb informacyjnych IZ RPO

30 Wymóg dostępności danych jest częścią obowiązku nałożonego na państwa członkowskie przez art. 54 pkt 2 rozporządzenia nr 1303/2013 oraz warunku ex ante w zakresie systemów informatycznych i wskaźników rezultatu. Zgodnie z treścią art. 54 ust. 2: Państwa członkowskie [...] zapewniają, aby stosowane były procedury mające na celu generowanie i gromadzenie danych niezbędnych do przeprowadzenia ewaluacji, w tym danych odnoszących się do wspólnych wskaźników, i w stosownych przypadkach, wskaźników specyficznych dla programu.

31 Wytyczne Ministra Funduszy i Polityki Regionalnej z listopada 2021 r. w zakresie warunków gromadzenia i przekazywania danych w postaci elektronicznej na lata 2014-2020 MFIPR/2014-2020/6(3)

WiM 2014-2020/IP RPO WiM 2014-2020, które były możliwe do zdefiniowania na etapie przygotowywania niniejszego Planu³².

W trakcie trwania programu mogą pojawiać się nowe tematy badań, a niektóre spośród tematów badań zaplanowanych mogą ulec dezaktualizacji i ich realizacja nie będzie już konieczna. Wobec powyższego, lista badań przedstawiona w Ramowym Planie Badań Ewaluacyjnych będzie monitorowana przez IZ RPO WiM 2014-2020 oraz poddawana co najmniej raz w roku aktualizacji – zgodnie z *Wytycznymi w zakresie ewaluacji polityki spójności na lata 2014–2020*, co będzie służyć również lepszemu dopasowaniu procesu ewaluacji do potrzeb związanych z wdrażaniem i oceną Programu.

Wszystkie istotne zmiany PE RPO WiM 2014-2020 są przedstawiane do zatwierdzenia członkom KM RPO WiM 2014-2020 na posiedzeniu lub w trybie obiegowym. IZ RPO WiM 2014-2020 umieszcza zaktualizowany PE RPO WiM 2014-2020 na swojej stronie internetowej, a także przekazuje go do KJE oraz do KE.

W związku z tym, że Ramowy Plan Badań Ewaluacyjnych nie stanowi listy zamkniętej, JE RPO WiM 2014-2020 może przeprowadzać również badania *ad hoc* (nieujęte w Planie). Badania te nie są włączane do Ramowego Planu Badań Ewaluacyjnych w ramach corocznej aktualizacji Planu.

Całkowity szacowany budżet badań ewaluacyjnych zawartych w niniejszym Planie Ewaluacji wynosi ok. 5,5 mln zł. Szacując budżet tych badań przyjęto założenia poparte doświadczeniami w realizacji badań ewaluacyjnych w perspektywie 2007-2013, z których wynika, że średni koszt dużego, kompleksowego badania, obejmującego swoim zakresem szerokie spectrum problemów i zagadnień badawczych wynosi 200 000 zł. Natomiast koszt badania mniej skomplikowanego (np. będącego jednym z etapów badania dotyczącego danej osi priorytetowej lub badaniem weryfikującym osiągniętą wartość wskaźników EFS) przyjęto na poziomie 150 000 zł.

Poza zaplanowanymi badaniami wskazanymi w planie ewaluacji, zakłada się zlecenie badań ad-hoc, których potrzeba realizacji będzie identyfikowana na bieżąco. Jak pokazały doświadczenia perspektywy finansowej 2007-2013, badania ad-hoc dotyczą konkretnych wąskich zagadnień i problemów badawczych, których koszt nie przekracza 100 000 zł. Szacuje się, że na potrzeby RPO WiM 2014-2020 w okresie jego wdrażania (tj. od 2016 do 2020 r.) może zostać zrealizowanych około 10 badań ad-hoc (średnio 2 badanie rocznie) na łączną kwotę około 1 mln zł.

W RPO WiM 2014-2020 zabezpieczono środki na realizację działań ewaluacyjnych. Linia budżetowa na ten cel została wskazana w działaniu 12.2 *Działania w zakresie ewaluacji i badań osi priorytetowej Pomoc techniczna RPO WiM 2014-2020*.

Szczegółowe informacje zawarte w ramowym planie badań ewaluacyjnych dotyczą:

- rodzaju/tytułów badań,
- celu badań,
- podmiotu odpowiedzialnego za realizację ewaluacji,
- ogólnego zarysu metodologii,
- orientacyjnych ram czasowych realizacji ewaluacji (rok i kwartały).

32 Oś priorytetowa 12 *Pomoc techniczna* zostanie przebadana w ramach badania horyzontalnego na poziomie Umowy Partnerstwa realizowanego przez KJE.

Załącznik nr 1 **Ramowy Plan Badań Ewaluacyjnych RPO WiM 2014-2020**³³

Lp.	Rodzaj/tytuł badania	Cel planowanej ewaluacji	Podmiot odpowiedzialny za realizację ewaluacji	Ogólny zarys metodologii	Orientacyjne ramy czasowe/Orientacyjny koszt badania ³⁴
1.	<u>Ewaluacja kryteriów i systemu wyboru projektów RPO WiM 2014-2020</u> <u>(Ewaluacja procesu dotycząca EFRR i EFS)</u>	<p>Celem badania jest ocena systemu wyboru projektów, w tym kryteriów wyboru projektów RPO WiM 2014-2020.</p> <p>Kryteria i system wyboru projektów będą determinować sukces lub porażkę wdrażania każdego programu operacyjnego. Ich analiza i ocena, a następnie wykorzystanie wniosków, wpłynąć może na poprawę trafności interwencji oraz skuteczności i efektywności w osiąganiu celów programu.</p> <p>W wyniku badania powinny zostać zaproponowane ewentualne zmiany do systemu i kryteriów wyboru projektów w ramach RPO WiM 2014-2020, które przyczynią się do skuteczniejszej realizacji Programu.</p> <p>Badanie obejmie m.in.:</p>	Jednostka Ewaluacyjna RPO WiM 2014-2020	<p>W ramach badania planuje się zastosować m.in. następujące metody badawcze:</p> <ul style="list-style-type: none"> – analiza danych zastanych, – badania jakościowe (m.in. z przedstawicielem IZ RPO WiM 2014-2020, członkami Komitetu Monitorującego RPO WiM 2014-2020, ekspertami zaangażowanymi w ocenę projektów), – analiza ekspercka. <p>Dane niezbędne do przeprowadzenia badania to m.in.:</p> <ul style="list-style-type: none"> – dokumentacja programowa, w tym Szczegółowe Opisy Osi Priorytetowych RPO WiM 2014-2020 wraz z zastosowanymi kryteriami wyboru projektów, – uwagi i spostrzeżenia zgłoszone do kryteriów wyboru projektów m.in. przez członków KM RPO WiM 2014-2020, 	II – IV kw. 2016 (200 tys. zł)

³³ Podkreślenie tytułu badania oznacza obowiązek jego realizacji na podstawie Wytycznych Ministra Funduszy i Polityki Regionalnej z 15 czerwca 2021 r. w zakresie ewaluacji polityki spójności na lata 2014-2020, dokumentów strategicznych lub ustaw.

³⁴ Szczegółowe szacowanie budżetu każdego z badań odbędzie się przed uruchomieniem każdego badania.

Lp.	Rodzaj/tytuł badania	Cel planowanej ewaluacji	Podmiot odpowiedzialny za realizację ewaluacji	Ogólny zarys metodologii	Orientacyjne ramy czasowe/Orientacyjny koszt badania ³⁴
		<ul style="list-style-type: none"> • analizę i ocenę systemu wyboru projektów oraz oceny projektów w zakresie: organizacji konkursów, organizacji oceny projektów; • analizę i ocenę ilości i jakości zaprojektowanych kryteriów wyborów projektów w zakresie m.in.: sposobu sformułowania kryteriów, skuteczności zakresu kryteriów; <p>Przykładowe pytania ewaluacyjne możliwe do wykorzystania w badaniu:</p> <ul style="list-style-type: none"> • Czy przyjęte kryteria i system wyboru oraz organizacja procesu oceny wniosków w ramach poszczególnych działań sprzyjać będą wyborowi projektów, które w sposób optymalny przyczyniają się do osiągnięcia celów szczegółowych i rezultatów odpowiednich priorytetów inwestycyjnych RPO WiM 2014-2020? • Czy przyjęte kryteria i system wyboru oraz organizacja procesu oceny wniosków w ramach poszczególnych działań RPO WiM 2014-2020 są niedyskryminacyjne, przejrzyste oraz 		<ul style="list-style-type: none"> – dokumentacja konkursowa, – dokumentacja projektowa, – dane z przeprowadzonych badań jakościowych. 	

Lp.	Rodzaj/tytuł badania	Cel planowanej ewaluacji	Podmiot odpowiedzialny za realizację ewaluacji	Ogólny zarys metodologii	Orientacyjne ramy czasowe/Orientacyjny koszt badania ³⁴
		<p>uwzględniają ogólne zasady ustanowione w art. 7 i 8 Rozporządzenia EU 1303/2013?</p> <ul style="list-style-type: none"> • Czy należy wprowadzić zmiany (uproszczenia, uszczegółowienia) w systemie wyboru i oceny projektów w celu jego usprawnienia? Jeśli tak, to jakie? • Czy kryteria posiadają zrozumiałe, precyzyjne i jednoznaczne nazwy, opisy, sposoby oceny i wagi punktowe? • Czy kryteria umożliwiają wybór projektów w największym stopniu przyczyniających się do realizacji celów działań i poddziałań? <p>Kryteria ewaluacyjne: efektywność, skuteczność i trafność.</p> <p>Niniejsze badanie będzie realizowane w oparciu o wspólne dla wszystkich PO zalecenia metodologiczne KJE.</p> <p>Badanie kryteriów i systemu wyboru projektów wskazano jako obowiązkowe do przeprowadzenia w <i>Wytycznych w zakresie ewaluacji polityki</i></p>			

Lp.	Rodzaj/tytuł badania	Cel planowanej ewaluacji	Podmiot odpowiedzialny za realizację ewaluacji	Ogólny zarys metodologii	Orientacyjne ramy czasowe/Orientacyjny koszt badania ³⁴
		<i>spójności w ramach perspektywy finansowej 2014-2020.</i>			
2.	<u>Ocena systemu realizacji RPO WiM 2014-2020</u> (Ewaluacja procesu dotycząca EFRR i EFS)	<p>Celem badania jest dokonanie oceny wybranych elementów systemu realizacji RPO WiM 2014-2020.</p> <p>W ramach ewaluacji zostanie zweryfikowane czy założony w RPO WiM 2014-2020 system zarządzania i wdrażania działa prawidłowo, a jeśli nie – to co należy w tym systemie zmienić. Ponieważ wsparcie funkcjonowania ww. systemu finansowane jest głównie ze środków Pomocy technicznej RPO WiM 2014-2020, w ramach badania zostanie zweryfikowane, czy wsparcie systemu w ramach tych środków jest optymalne i efektywne.</p> <p>W ramach ewaluacji zweryfikowane może zostać np. czy założony w RPO WiM 2014-2020 system zarządzania i wdrażania działa prawidłowo, a jeśli nie to co należy zmienić i/lub udoskonalić. Ponadto ocenione zostaną zdolności absorpcyjne beneficjentów oraz obciążenia administracyjne, a także zweryfikowane zostaną bariery i potrzeby poszczególnych instytucji i grup odbiorców wsparcia. W drugim etapie (tj. pod koniec realizacji</p>	Jednostka Ewaluacyjna RPO WiM 2014-2020	<p>W ramach badania planuje się zastosować m.in. następujące metody badawcze:</p> <ul style="list-style-type: none"> – analiza danych zastanych, – badania ilościowe, – badania jakościowe z głównymi interesariuszami programu i beneficjentami, – analiza ekspercka. <p>Dane niezbędne do przeprowadzenia badania to m.in.:</p> <ul style="list-style-type: none"> – dokumentacja projektowa, – dokumentacja programowa, – dane z przeprowadzonych badań ilościowych i jakościowych. 	II – IV kw. 2016 (150 tys. zł)

Lp.	Rodzaj/tytuł badania	Cel planowanej ewaluacji	Podmiot odpowiedzialny za realizację ewaluacji	Ogólny zarys metodologii	Orientacyjne ramy czasowe/Orientacyjny koszt badania ³⁴
		<p>programu), badanie będzie służyło podsumowaniu systemu realizacji RPO WiM w celu wykorzystania wyników i rekomendacji w zakresie zarządzania RPO WiM dla kolejnej perspektywy finansowej.</p> <p>Przykładowe pytania badawcze, które mogą być wykorzystane w badaniu:</p> <ul style="list-style-type: none"> • Czy podział zadań pomiędzy instytucje zaangażowane we wdrażanie jest właściwy i efektywny? • Czy zasoby kadrowe zaangażowane w proces realizacji RPO WiM są wystarczające i umożliwiają sprawne i terminowe wywiązywanie się z powierzonych zadań? • Czy system monitorowania i ewaluacji zaspokaja potrzeby informacyjne pojawiające się w toku realizacji RPO WiM? <p>Kryteria ewaluacyjne: skuteczność, efektywność, a także trafność (przy pierwszym etapie realizacji badania).</p>			

Lp.	Rodzaj/tytuł badania	Cel planowanej ewaluacji	Podmiot odpowiedzialny za realizację ewaluacji	Ogólny zarys metodologii	Orientacyjne ramy czasowe/Orientacyjny koszt badania ³⁴
		Potrzeba realizacji badania wynika również z <i>Wytycznych w zakresie ewaluacji polityki spójności w ramach perspektywy finansowej 2014-2020</i> .			
3.	<u>Badanie ewaluacyjne dotyczące I osi priorytetowej "Inteligentna gospodarka Warmii i Mazur" RPO WiM 2014-2020</u> <u>(Ewaluacja procesowa lub wpływu – w zależności, którego etapu badania dotyczy – dotycząca EFRR)</u>	<p>Celem badania jest ocena wpływu wsparcia udzielanego w ramach I osi priorytetowej „Inteligentna gospodarka Warmii i Mazur” RPO WiM 2014-2020 na wzmacnianie badań naukowych, rozwoju technologicznego i innowacji w regionie oraz wzmacnianie konkurencyjności MŚP.</p> <p>Planowane obszary badawcze będą się głównie koncentrowały na wpływie Programu na:</p> <ul style="list-style-type: none"> – zwiększenie urynkowania działalności badawczo-rozwojowej (przykładowe pytania badawcze: czy dzięki interwencji zwiększyły się nakłady na działalność badawczo-rozwojową w województwie? Czy dzięki interwencji zwiększyły się nakłady na współpracę pomiędzy przedsiębiorstwami a ośrodkami badawczymi?), – wzrost innowacyjności firm w obszarach inteligentnych specjalizacji dzięki działalności badawczo-rozwojowej (przykładowe pytania badawcze: czy dzięki interwencji wzrósł w 	Jednostka Ewaluacyjna RPO WiM 2014-2020	<p>W ramach badania planuje się zastosować m.in. następujące metody badawcze dostosowane do kolejnych etapów badania:</p> <ul style="list-style-type: none"> – analiza danych zastanych, – analiza danych statystycznych, – badania ilościowe, – badania jakościowe z głównymi interesariuszami programu i beneficjentami / nie-beneficjentami, – studium przypadku, – metody kontrfaktyczne, – analiza ekspercka. <p>Dane niezbędne do przeprowadzenia badania to m.in.:</p> <ul style="list-style-type: none"> – analizy i ekspertyzy branżowe, – dokumentacja projektowa, – dokumentacja programowa, – dane statystyczne, 	<p>Etap 1: I – IV kw. 2020 (150 tys. zł)</p>

Lp.	Rodzaj/tytuł badania	Cel planowanej ewaluacji	Podmiot odpowiedzialny za realizację ewaluacji	Ogólny zarys metodologii	Orientacyjne ramy czasowe/Orientacyjny koszt badania ³⁴
		<p>województwie odsetek przedsiębiorstw innowacyjnych? Czy dzięki interwencji wzrosło wykorzystanie w działalności gospodarczej wyników prac badawczo-rozwojowych, zarówno własnych realizowanych wewnątrz przedsiębiorstw, jak i wynikających ze współpracy przedsiębiorstw z jednostkami naukowo-badawczymi?),</p> <ul style="list-style-type: none"> – polepszenie warunków do rozwoju MŚP (przykładowe pytania ewaluacyjne: czy dzięki interwencji wzrósł poziom kreacji przedsiębiorstw oraz inwestycji prywatnych uzupełniających wsparcie publiczne dla przedsiębiorstw? Czy dzięki interwencji udało się wydłużyć okres przeżywalności firm, szczególnie w początkowej fazie ich rozwoju?, – kreowanie nowych modeli biznesowych w przedsiębiorstwach (przykładowe pytania 		<ul style="list-style-type: none"> – dane z przeprowadzonych badań ilościowych i jakościowych, – dane z monitoringu RPO WiM 2014-2020. – na potrzeby metod kontrfaktycznych wykorzystywane będą dane o beneficjentach RPO WiM 2014-2020 oraz nie-beneficjentach (podmiotach, które nieskutecznie aplikowały o dofinansowanie z RPO WiM 2014-2020). Dane te będą dostępne m.in. w lokalnym systemie informatycznym (utworzonym na potrzeby RPO WiM 2014-2020) gromadzone w ramach generatora wniosków o dofinansowanie³⁵. 	

³⁵ Praktyka taka z powodzeniem była stosowana w perspektywie 2007-2013. Realizowane już wtedy były badania z wykorzystaniem elementów metod kontrfaktycznych. Na podstawie danych o beneficjentach i nie-beneficjentach przekazanych przez JE RPO WiM 2007-2013, wykonawcy badań konstruowali grupę kontrolną i grupę eksperymentalną. Tego rodzaju doświadczenia będą również wykorzystywane w badaniach RPO WiM 2014-2020.

Lp.	Rodzaj/tytuł badania	Cel planowanej ewaluacji	Podmiot odpowiedzialny za realizację ewaluacji	Ogólny zarys metodologii	Orientacyjne ramy czasowe/Orientacyjny koszt badania ³⁴
		<p>ewaluacyjne: czy dzięki interwencji zwiększyła się wartość przychodów małych i średnich przedsiębiorstw ze sprzedaży produktów, towarów i materiałów na eksport? Czy dzięki interwencji wzrosła liczba nawiązanych kontraktów handlowych? Czy interwencja przyczyniła się do podniesienia poziomu inwestycji prywatnych uzupełniających wsparcie publiczne dla przedsiębiorstw?,</p> <p>– zwiększenie zastosowania innowacji w małych i średnich przedsiębiorstwach (przykładowe pytania badawcze: czy interwencja przyczyniła się wzrostu innowacji w województwie, a tym samym odsetka przedsiębiorstw innowacyjnych w przemyśle i usługach? Czy i w jaki sposób interwencja przełożyła się na wzrost konkurencyjności firm oraz ich dostosowanie do wyzwań rynkowych?),</p> <p>Badanie zostanie podzielone na 2 etapy, które będą wynikać z logiki interwencji oraz harmonogramu ogłaszania konkursów. Każdy etap skupi się na</p>			

Lp.	Rodzaj/tytuł badania	Cel planowanej ewaluacji	Podmiot odpowiedzialny za realizację ewaluacji	Ogólny zarys metodologii	Orientacyjne ramy czasowe/Orientacyjny koszt badania ³⁴
		innych zagadnieniach, które zależą od postępu wdrażania RPO WiM 2014-2020. W zależności od tego, kiedy i na jakie typy projektów będą ogłaszane konkursy, kolejne etapy badania będą koncentrowały się na innych z ww. obszarów badawczych. Każdy z etapów będzie realizowany jako osobne badanie wg osobnej koncepcji. Zakłada się, że wybór wykonawcy poszczególnych badań będzie prowadzony odrębnym postępowaniem. Kryteria ewaluacyjne: skuteczność i efektywność.			
4.	<u>Badanie ewaluacyjne dotyczące II osi priorytetowej "Kadry dla gospodarki" RPO WiM 2014-2020</u> <u>(Ewaluacja procesowa lub wpływu –</u>	Celem badania jest ocena wpływu wsparcia udzielanego w ramach II osi priorytetowej „Kadry dla gospodarki” RPO WiM 2014-2020 m.in. na: <ul style="list-style-type: none"> – zwiększenie dostępności i jakości edukacji przedszkolnej w województwie (przykładowe pytania badawcze: czy interwencja przyczyniła się do zwiększenia stopnia upowszechnienia edukacji przedszkolnej? Czy dzięki interwencji udało się zniwelować bariery w dostępie do dobrej jakości edukacji przedszkolnej?) 	Jednostka Ewaluacyjna RPO WiM 2014-2020	W ramach badania planuje się zastosować m.in. następujące metody badawcze: <ul style="list-style-type: none"> – analiza danych zastanych, – analiza danych statystycznych, – badania ilościowe, – badania jakościowe, – studium przypadku, – metody kontrfaktyczne, – analiza ekspercka. 	Etap 1 ³⁷ : II – IV kw. 2021 (150 tys. zł) Etap 2: II – IV kw. 2024* (150 tys. zł)

³⁷ Etap badania ewaluacyjnego dotyczącego II osi priorytetowej "Kadry dla gospodarki" RPO WiM 2014-2020 planowany na 2018 r. został włączony do badania „Wpływ interwencji RPO WiM na lata 2014-2020 na zatrudnienie i rynek pracy w województwie warmińsko-mazurskim”

Lp.	Rodzaj/tytuł badania	Cel planowanej ewaluacji	Podmiot odpowiedzialny za realizację ewaluacji	Ogólny zarys metodologii	Orientacyjne ramy czasowe/Orientacyjny koszt badania ³⁴
	<u>w zależności, którego etapu badania dotyczy – dotycząca EFS)</u>	<ul style="list-style-type: none"> – podniesieniu u uczniów kompetencji kluczowych, właściwych postaw i umiejętności niezbędnych na rynku pracy, oraz rozwój zindywidualizowanego podejścia do ucznia ze specjalnymi potrzebami edukacyjnymi (przykładowe pytania ewaluacyjne: czy dzięki realizowanym projektom udało się stworzyć w szkołach warunki do nauczania eksperymentalnego? Czy dzięki projektom stosowane są w szkołach nowoczesne technologie informacyjno-komunikacyjne? Czy dzięki projektem zapewnione jest w szkole zindywidualizowane podejście do ucznia o specjalnych potrzebach edukacyjnych? Czy te projekty bezpośrednio przełożyły się na wzrost poziomu kompetencji kluczowych uczniów?), – podniesienie poziomu kompetencji i umiejętności osób dorosłych z grup 		<p>Dane niezbędne do przeprowadzenia badania to m.in.:</p> <ul style="list-style-type: none"> – dokumentacja projektowa, – dokumentacja programowa, – dane statystyczne, – dane z przeprowadzonych badań ilościowych i jakościowych, – dane z monitoringu RPO WiM 2014-2020. – Na potrzeby metod kontrfaktycznych wykorzystywane będą dane o beneficjentach RPO WiM 2014-2020 oraz nie-beneficjentach (podmiotach, które nieskutecznie aplikowały o dofinansowanie z RPO WiM 2014-2020). Dane te będą dostępne m.in. w lokalnym systemie informatycznym (utworzonym na potrzeby RPO WiM 2014-2020) gromadzone w ramach generatora wniosków o dofinansowanie³⁶. 	

36 Praktyka taka z powodzeniem była stosowana w perspektywie 2007-2013. Realizowane już wtedy były badania z wykorzystaniem elementów metod kontrfaktycznych. Na podstawie danych o beneficjentach i nie-beneficjentach przekazanych przez JE RPO WiM 2007-2013, wykonawcy badań konstruowali grupę kontrolną i grupę eksperymentalną. Tego rodzaju doświadczenia będą również wykorzystywane w badaniach RPO WiM 2014-2020.

Lp.	Rodzaj/tytuł badania	Cel planowanej ewaluacji	Podmiot odpowiedzialny za realizację ewaluacji	Ogólny zarys metodologii	Orientacyjne ramy czasowe/Orientacyjny koszt badania ³⁴
		<p>defaworyzowanych w zakresie języków obcych, ICT oraz zarządzania projektem (przykładowe pytania badawcze: czy dzięki interwencji wzrosła liczba osób dorosłych z grup defaworyzowanych, które podniosły poziom kompetencji i umiejętności językowych oraz w sferze ICT i zarządzania projektem?),</p> <p>– zwiększenie zatrudnialności uczniów szkół i placówek prowadzących kształcenie zawodowe (m.in. w obszarach inteligentnych specjalizacji), w szczególności poprzez poprawę jakości kształcenia zawodowego (przykładowe pytania badawcze: czy interwencja przyczyniła się do wzmocnienia powiązania systemu kształcenia i szkolenia zawodowego z rynkiem pracy? Czy dzięki interwencji wzrosła jakość systemu szkoleń służących zwiększeniu zdolności do zatrudnienia uczniów i słuchaczy szkół i placówek kształcenia zawodowego?)</p>			

Lp.	Rodzaj/tytuł badania	Cel planowanej ewaluacji	Podmiot odpowiedzialny za realizację ewaluacji	Ogólny zarys metodologii	Orientacyjne ramy czasowe/Orientacyjny koszt badania ³⁴
		<ul style="list-style-type: none"> – dostosowanie kompetencji i umiejętności zawodowych osób dorosłych do potrzeb rynku pracy (przykładowe pytania badawcze: czy i w jaki sposób interwencja przyczyniła się do podniesienia poziomu kompetencji i umiejętności zawodowych osób dorosłych?). <p>W ramach badania - zgodnie z zapisami załącznika nr 6 do Wytycznych horyzontalnych w zakresie monitorowania postępu rzeczowego realizacji programów operacyjnych na lata 2014-2020 - oszacowany również zostanie wartość długoterminowego wskaźnika rezultatu:</p> <ul style="list-style-type: none"> – liczba osób znajdujących się w lepszej sytuacji na rynku pracy sześć miesięcy po opuszczeniu programu – 10i, 10iii, 10iv; – Kryteria ewaluacyjne: skuteczność, efektywność i trwałość. 			
5.	<u>Badanie ewaluacyjne dotyczące III osi priorytetowej "Cyfrowy region"</u>	Celem badania jest zweryfikowanie wpływu wsparcia udzielanego w ramach III osi priorytetowej „Cyfrowy region” RPO WiM 2014-2020 na zwiększenie wykorzystania nowoczesnych technologii informacyjno-komunikacyjnych	Jednostka Ewaluacyjna RPO WiM 2014-2020	W ramach badania planuje się zastosować m.in. następujące metody badawcze: <ul style="list-style-type: none"> – odtworzenie logiki interwencji i zweryfikowanie przyjętych założeń poprzez oszacowanie wpływu wspartych inwestycji 	II – IV kw. 2020 (200 tys. zł)

Lp.	Rodzaj/tytuł badania	Cel planowanej ewaluacji	Podmiot odpowiedzialny za realizację ewaluacji	Ogólny zarys metodologii	Orientacyjne ramy czasowe/Orientacyjny koszt badania ³⁴
	<p><u>RPO WiM 2014-2020</u></p> <p><u>(Ewaluacja procesowa lub wpływu – w zależności, którego etapu badania dotyczy – dotycząca EFRR)</u></p>	<p>w podmiotach świadczących usługi publiczne.</p> <p>Przykładowe pytania badawcze:</p> <ul style="list-style-type: none"> • czy i w jaki sposób na wzmocnienie zastosowania technologii informacyjno-komunikacyjnych w usługach publicznych wpłynęła realizacja działań ukierunkowanych na: <ol style="list-style-type: none"> 1. Rozwój e-usług, w tym m.in.: <ul style="list-style-type: none"> – rozwój systemów informacji przestrzennej; – rozwój zasobów treści cyfrowych; – e-administracja; – e-zdrowie. 2. Wsparcie szkoleniowe w zakresie rozwoju usług opartych o TIP jako element uzupełniający projektów. • Czy dzięki interwencji zwiększyła się podaż publicznych usług świadczonych drogą elektroniczną oraz udostępnianie w sieci informacji sektora publicznego? <p>Kryteria ewaluacyjne: skuteczność, efektywność.</p>		<ul style="list-style-type: none"> – analiza danych zastanych, – analiza danych statystycznych, – badania ilościowe, – badania jakościowe, – studium przypadku, – analiza ekspercka. <p>Dane niezbędne do przeprowadzenia badania to m.in.:</p> <ul style="list-style-type: none"> – dokumentacja projektowa, – dokumentacja programowa, – dane statystyczne, – dane z przeprowadzonych badań ilościowych i jakościowych, – dane z monitoringu RPO WiM 2014-2020. 	

Lp.	Rodzaj/tytuł badania	Cel planowanej ewaluacji	Podmiot odpowiedzialny za realizację ewaluacji	Ogólny zarys metodologii	Orientacyjne ramy czasowe/Orientacyjny koszt badania ³⁴
6.	<p><u>Badanie ewaluacyjne dotyczące X osi priorytetowej „Regionalny rynek pracy” RPO WiM 2014-2020</u></p> <p><u>(Ewaluacja procesowa lub wpływu – w zależności, którego etapu badania dotyczy – dotycząca EFS)</u></p>	<p>Celem badania jest zweryfikowanie wpływu wsparcia udzielonego w ramach X osi priorytetowej „Regionalny rynek pracy” RPO WiM 2014-2020 na trwałość i jakość zatrudnienia oraz wsparcie mobilności pracowników.</p> <p>Badanie swoim zakresem obejmuje realizację Programu w zakresie priorytetów inwestycyjnych 8i, 8iii, 8iv, 8v oraz 8vi. Skupi się głównie na weryfikacji wpływu Programu na:</p> <ul style="list-style-type: none"> – zwiększenie zatrudnienia wśród osób w najtrudniejszej sytuacji na rynku pracy w województwie warmińsko mazurskim po zakończeniu udziału w projekcie, – zwiększenie zatrudnienia dzięki utworzeniu miejsc pracy w nowopowstałych firmach obejmujących m.in. regionalne, inteligentne specjalizacje, – wzmocnienie kompetencji pracowników i pracodawców z sektora MŚP. <p>Przykładowe pytania badawcze:</p>	Jednostka Ewaluacyjna RPO WiM 2014-2020	<p>W ramach badania planuje się zastosować m.in. następujące metody badawcze:</p> <ul style="list-style-type: none"> – analiza danych zastanych, – analiza danych statystycznych, – badania ilościowe, – badania jakościowe, – studium przypadku, – analiza ekspercka. <p>Podejście minimalne niezbędne do oszacowania wskaźników rezultatów określone zostało przez MIIR w Załączniku 6 do <i>Wytycznych w zakresie monitorowania postępu rzeczowego realizacji programów operacyjnych na lata 2014-2020</i></p> <p>Dane niezbędne do przeprowadzenia badania to m.in.:</p> <ul style="list-style-type: none"> – dokumentacja projektowa, – dokumentacja programowa, – dane statystyczne, – dane z badań ilościowych i jakościowych, – dane z monitoringu RPO WiM 2014-2020. 	<p>Etap 1³⁸:</p> <p>II – IV kw. 2021 (150 tys. zł)</p> <p>Etap 2:</p> <p>II – IV kw. 2024* (150 tys. zł)</p>

³⁸ Etap badania ewaluacyjnego dotyczącego X osi priorytetowej „Regionalny rynek pracy” RPO WiM 2014-2020 planowany na 2018 r. został włączony do badania „Wpływ interwencji RPO WiM na lata 2014-2020 na zatrudnienie i rynek pracy w województwie warmińsko-mazurskim”

Lp.	Rodzaj/tytuł badania	Cel planowanej ewaluacji	Podmiot odpowiedzialny za realizację ewaluacji	Ogólny zarys metodologii	Orientacyjne ramy czasowe/Orientacyjny koszt badania ³⁴
		<ul style="list-style-type: none"> • czy interwencja przyczyniła się do zwiększenia zatrudnienia wśród osób bezrobotnych, poszukujących pracy i nieaktywnych zawodowo (zwłaszcza długotrwale bezrobotnych, niepełnosprawnych, powyżej 50 roku życia, niskowyzyskanych oraz kobiet)? • czy interwencja przyczyniła się do wzrostu liczby przedsiębiorstw zdolnych do funkcjonowania na rynku? • czy dzięki interwencji odnotowany został wzrost liczby wejść i powrotów na rynek pracy wśród osób pełniących funkcje opiekuńcze? • czy dzięki interwencji wzmocnione zostały kompetencje pracowników i pracodawców z sektora MŚP? • czy dzięki zaplanowanemu wsparciu udało się zniwelować skutki negatywnych zmian gospodarczych poprzez działania outplacementowe? • czy interwencja przyczyniła się do zmniejszenia poziomu dezaktywacji 			

Lp.	Rodzaj/tytuł badania	Cel planowanej ewaluacji	Podmiot odpowiedzialny za realizację ewaluacji	Ogólny zarys metodologii	Orientacyjne ramy czasowe/Orientacyjny koszt badania ³⁴
		<p>zawodowej ze względu na chorobę lub niepełnosprawność?</p> <p>W ramach badania oszacowane również zostaną wartości następujących długoterminowych wskaźników rezultatu z RPO WiM 2014-2020:</p> <ul style="list-style-type: none"> – liczba osób znajdujących się w lepszej sytuacji na rynku pracy 6 miesięcy po opuszczeniu programu; <p>Zgodnie z zapisami załącznika nr 6 do Wytycznych horyzontalnych w zakresie monitorowania postępu rzeczowego realizacji programów operacyjnych na lata 2014-2020, na potrzeby oszacowania wartości ww. wskaźników planuje się przeprowadzenie badania w dwóch etapach.</p> <p>Kryteria ewaluacyjne: skuteczność, efektywność i trwałość.</p>			
7	<u>Badanie ewaluacyjne dotyczące XI osi priorytetowej</u>	Celem badania jest zweryfikowanie wpływu wsparcia udzielanego w ramach XI osi priorytetowej „Włączenie społeczne” RPO WiM 2014-2020 na promowanie włączenia społecznego, walkę	Jednostka Ewaluacyjna RPO WiM 2014-2020	W ramach badania planuje się zastosować m.in. następujące metody badawcze dostosowane do kolejnych etapów badania:	Etap 1 ³⁹ : II – IV kw. 2021 (150 tys. zł)

³⁹ Etap badania ewaluacyjnego XI osi priorytetowej "Włączenie społeczne" RPO WiM 2014-2020 planowany na 2018 r. został włączony do badania „Wpływ interwencji RPO WiM na lata 2014-2020 na zatrudnienie i rynek pracy w województwie warmińsko-mazurskim”

Lp.	Rodzaj/tytuł badania	Cel planowanej ewaluacji	Podmiot odpowiedzialny za realizację ewaluacji	Ogólny zarys metodologii	Orientacyjne ramy czasowe/Orientacyjny koszt badania ³⁴
	<u>"Włączenie społeczne" RPO WiM 2014-2020</u> <u>(Ewaluacja procesowa lub wpływu – w zależności, którego etapu badania dotyczy – dotycząca EFS)</u>	<p>z ubóstwem i wszelką dyskryminacją. Badanie skupi się na zweryfikowaniu wpływu RPO WiM na:</p> <ul style="list-style-type: none"> – aktywne włączenie osób zagrożonych ubóstwem i/lub wykluczeniem społecznym poprzez poprawę i wzmocnienie ich sytuacji społeczno-zawodowej (PI 9i), – poprawę skuteczności działań integracyjnych lokalnych społeczności, sprzyjających włączeniu społecznemu (PI 9iv), – ograniczenie istniejących nierówności w dostępie do usług społecznych, jak również podwyższenie standardu świadczonych usług (9iv); – rozwój przedsiębiorczości społecznej i integracji zawodowej w przedsiębiorstwach społecznych oraz podmiotach ekonomii społecznej (PI 9v). <p>Przykładowe pytania badawcze:</p> <ul style="list-style-type: none"> • czy dzięki interwencji wzrosła grupa osób podejmujących zatrudnienie (spośród osób wykluczonych bądź zagrożonych wykluczeniem społecznym)?; 		<ul style="list-style-type: none"> – analiza danych zastanych, – analiza danych statystycznych, – badania ilościowe, – badania jakościowe, – studium przypadku, – analiza ekspercka. <p>Dane niezbędne do przeprowadzenia badania to m.in.:</p> <ul style="list-style-type: none"> – dokumentacja projektowa, – dokumentacja programowa, – dane statystyczne, – dane z monitoringu RPO WiM 2014-2020. 	<p>Etap 2: II – IV kw. 2024* (150 tys. zł)</p>

Lp.	Rodzaj/tytuł badania	Cel planowanej ewaluacji	Podmiot odpowiedzialny za realizację ewaluacji	Ogólny zarys metodologii	Orientacyjne ramy czasowe/Orientacyjny koszt badania ³⁴
		<ul style="list-style-type: none"> • czy interwencja umożliwiła ograniczenie istniejących nierówności w dostępie do usług zdrowotnych, jak również podwyższenia standardu świadczonych usług?; • czy interwencja umożliwiła ograniczenie istniejących nierówności w dostępie do usług społecznych, jak również podwyższenia standardu świadczonych usług?; • czy projekty z zakresu rozwoju ekonomii społecznej wpłynęły na wzrost zatrudnienia? • czy dzięki projektom zwiększyła się skala i jakość współpracy między instytucjami pomocy społecznej i rynku pracy oraz trzecim sektorem mającej na celu wsparcie osób najbardziej oddalonych od rynku pracy? • jaki jest udział organizacji pozarządowych we wdrażaniu działań dot. włączenia społecznego i jaka jest ich efektywność? <p>W ramach badania oszacowana zostanie również wartość długoterminowego wskaźnika rezultatu RPO WiM 2014-2020:</p>			

Lp.	Rodzaj/tytuł badania	Cel planowanej ewaluacji	Podmiot odpowiedzialny za realizację ewaluacji	Ogólny zarys metodologii	Orientacyjne ramy czasowe/Orientacyjny koszt badania ³⁴
		<p>– liczba osób znajdujących się w lepszej sytuacji na rynku pracy sześć miesięcy po opuszczeniu programu.</p> <p>Zgodnie z zapisami załącznika nr 6 do Wytycznych horyzontalnych w zakresie monitorowania postępu rzeczowego realizacji programów operacyjnych na lata 2014-2020, na potrzeby oszacowania wartości ww. wskaźników planuje się przeprowadzenie badania w dwóch etapach.</p> <p>Kryteria ewaluacyjne: skuteczność, efektywność i trwałość.</p>			
8.	<u>Ewaluacja mid-term dot. postępu rzeczowego RPO WiM 2014-2020 dla potrzeb przeglądu śródkresowego, w tym realizacji wskaźników ram wykonania</u>	Celem badania jest dokonanie oceny postępu rzeczowego RPO WiM 2014-2020 dla potrzeb przeglądu śródkresowego, w tym realizacji wskaźników ram wykonania. W ramach badania zweryfikowane zostanie m.in. czy obserwowany postęp rzeczowy w realizacji Programu jest adekwatny do postępu finansowego oraz czy odnotowywane wartości wskaźników Programu umożliwiły osiągnięcie wartości pośrednich (dla 2018 r.) i jak prawdopodobne jest osiągnięcie wartości docelowych (dla 2023 r.).	Jednostka Ewaluacyjna RPO WiM 2014-2020	Szczegółowa metodologia badania zostanie zaproponowana przez Krajową Jednostkę Ewaluacji	II kw. 2018 – I kw. 2019 (400 tys. zł)

Lp.	Rodzaj/tytuł badania	Cel planowanej ewaluacji	Podmiot odpowiedzialny za realizację ewaluacji	Ogólny zarys metodologii	Orientacyjne ramy czasowe/Orientacyjny koszt badania ³⁴
	(Ewaluacja procesowa dotycząca EFRR i EFS)	<p>Przykładowe pytania/obszary badawcze, które mogą zostać wykorzystane w badaniu:</p> <ul style="list-style-type: none"> – czy identyfikuje się jakiekolwiek zagrożenia wynikające z ustanowionych na poziomie wspólnotowym reguł w zakresie rezerwy i ram wykonania, jeśli tak, to jakiego rodzaju i skali? – czy system wdrożeniowy zaprojektowany dla działań RPO WiM realizujących cele zadeklarowane w ramach wykonania (tj. w szczególności zasady wyboru, harmonogramy naborów oraz zasady wdrażania projektów przyczyniających się do realizacji wskaźników ram wykonania) jest trafny i skuteczny? – czy istnieją przesłanki dla ewentualnych niezbędnych modyfikacji ram wykonania? – jakie identyfikuje się możliwości i sposoby podwyższenia trafności i skuteczności systemu wdrożeniowego w obszarze rezerwy i ram wykonania? – w przypadku identyfikacji zagrożeń związanych z rezerwą i ramami wykonania - jakie są sposoby ich uniknięcia lub ograniczenia ich negatywnych skutków 			

Lp.	Rodzaj/tytuł badania	Cel planowanej ewaluacji	Podmiot odpowiedzialny za realizację ewaluacji	Ogólny zarys metodologii	Orientacyjne ramy czasowe/Orientacyjny koszt badania ³⁴
		Kryteria ewaluacyjne: trafność, skuteczność i efektywność.			
9.	<u>Ewaluacja on-going Strategii rozwoju społeczno-gospodarczego województwa warmińsko-mazurskiego do 2025 r.</u> (Ewaluacja procesowa)	<p>Celem badania będzie ocena polityki rozwoju regionalnego przedstawionej w <i>Strategii rozwoju społeczno-gospodarczego województwa warmińsko-mazurskiego do roku 2025</i> pod kątem wyzwań następnej perspektywy finansowej UE po 2020 r.</p> <p>Wykonanie ewaluacji on-going obowiązującej Strategii rozwoju województwa spowodowane jest koniecznością sprawdzenia stanu jej realizacji w połowie okresu obowiązywania oraz wypracowania wniosków i rekomendacji potrzebnych do jej aktualizacji, m.in. w kontekście nowego okresu programowania oraz spójności z zapisami dokumentów krajowych i unijnych. Aktualizacja Strategii będzie punktem wyjścia do opracowania innych dokumentów strategicznych i operacyjnych na poziomie województwa w związku z nową perspektywą finansową UE.</p> <p>Obowiązek przeprowadzenia badania wynika wprost z zapisów Strategii rozwoju społeczno-</p>	Jednostka Ewaluacyjna RPO WiM 2014-2020	<p>W ramach badania planuje się zastosować m.in. następujące metody badawcze:</p> <ul style="list-style-type: none"> – analiza danych zastanych, – badania jakościowe, – badania ilościowe, – analiza ekspercka. <p>Dane niezbędne do przeprowadzenia badania to m.in.:</p> <ul style="list-style-type: none"> – System Monitoringu Strategii, w tym raporty o stanie realizacji strategii, – dane statystyczne, – dane z przeprowadzonych badań ilościowych i/lub jakościowych, – dane z analiz innych materiałów źródłowych – publikacji, raportów itp. – dane z monitoringu RPO WiM 2014-2020 – wytyczne i inne dokumenty kierunkowe UE dot. polityki spójności po 2020 r. – wyniki badań ewaluacyjnych 	II - IV kw. 2018 (350 tys. zł)

Lp.	Rodzaj/tytuł badania	Cel planowanej ewaluacji	Podmiot odpowiedzialny za realizację ewaluacji	Ogólny zarys metodologii	Orientacyjne ramy czasowe/Orientacyjny koszt badania ³⁴
		<p>gospodarczego województwa warmińsko-mazurskiego do 2025 r. przyjętej Uchwałą nr XXVIII/553/13 Sejmiku Województwa Warmińsko-Mazurskiego z dnia 25 czerwca 2013 r.</p> <p>Badanie będzie realizowane w terminie, w którym planowane i/lub formułowane będą założenia co do polityki spójności po 2020 r., w związku z tym oczekuje się, że wnioski i rekomendacje z badania będą miały silne i bezpośrednie przełożenie na kształt dokumentów strategicznych i operacyjnych województwa warmińsko-mazurskiego, które główne działania rozwojowe realizuje dzięki środkom z UE.</p> <p>Kryteria ewaluacyjne: skuteczność, efektywność, użyteczność i trwałość.</p>			
10	Badanie ewaluacyjne dotyczące oceny instrumentów finansowych wdrażanych	<p>Celem badania jest ocena instrumentów finansowych wdrażanych w ramach RPO WiM 2014-2020. Planowane obszary badawcze dotyczyć będą m.in.:</p> <ul style="list-style-type: none"> – oceny doboru instrumentów finansowych w ramach RPO WiM 2014-2020 z perspektywy strony popytowej 	Jednostka Ewaluacyjna RPO WiM 2014-2020	<p>W ramach badania planuje się zastosować m.in. następujące metody badawcze:</p> <ul style="list-style-type: none"> – analiza danych zastanych, – analiza danych statystycznych, – badania ilościowe, – badania jakościowe, – studium przypadku, 	II kw. 2018 – II kw. 2019 (200 tys. zł)

Lp.	Rodzaj/tytuł badania	Cel planowanej ewaluacji	Podmiot odpowiedzialny za realizację ewaluacji	Ogólny zarys metodologii	Orientacyjne ramy czasowe/Orientacyjny koszt badania ³⁴
	w ramach RPO WiM 2014-2020 (<u>Ewaluacja procesowa dotycząca EFRR</u>)	<p>i podażowej (przykładowe pytania badawcze: czy instrumenty finansowe odpowiadają potrzebom beneficjentów RPO WiM 2014-2020? Czy dobór instrumentów finansowych jest skuteczny i efektywny?),</p> <ul style="list-style-type: none"> – oceny systemów instytucjonalnych wdrażania instrumentów finansowych (przykładowe pytania badawcze: jakie są wady i zalety przyjętych rozwiązań w RPO WiM 2014-2020? Co można zmienić/usprawnić?). <p>Przedmiotowe badanie będzie miało charakter oceny zastosowanych instrumentów finansowych w ramach RPO WiM 2014-2020, która może stanowić podstawę do rozpoczęcia procesu aktualizacji przyjętej w programie strategii inwestycyjnej i modelu wdrażania instrumentów finansowych.</p> <p>Kryteria ewaluacyjne,: trafność, efektywność, skuteczność.</p>		<ul style="list-style-type: none"> – analiza ekspercka. <p>Dane niezbędne do przeprowadzenia badania to m.in.:</p> <ul style="list-style-type: none"> – dokumentacja projektowa, – dokumentacja programowa, – dane statystyczne, – dane z przeprowadzonych badań ilościowych i jakościowych, – dane z monitoringu RPO WiM 2014-2020. 	

Lp.	Rodzaj/tytuł badania	Cel planowanej ewaluacji	Podmiot odpowiedzialny za realizację ewaluacji	Ogólny zarys metodologii	Orientacyjne ramy czasowe/Orientacyjny koszt badania ³⁴
11.	<u>Ewaluacja projektów rewitalizacyjnych realizowanych w ramach RPO WiM na lata 2014-2020</u> <u>(Ewaluacja procesowa lub wpływu – w zależności, którego etapu badania dotyczy – dotycząca EFRR i EFS)</u>	<p>Celem badania jest ocena wpływu realizowanych projektów rewitalizacyjnych na poprawę jakości życia społeczności zamieszkujących obszary problemowe.</p> <p>Przykładowe pytania ewaluacyjne:</p> <ul style="list-style-type: none"> • czy i w jaki sposób projekty rewitalizacyjne wpłynęły na polepszenie jakości życia społeczności zamieszkujących obszary problemowe? • w jaki sposób projekty rewitalizacyjne zostały powiązane z działaniami realizowanymi w ramach innych priorytetów inwestycyjnych? <p>jaki wpływ miały projekty rewitalizacyjne na realizację programów rewitalizacyjnych?</p> <p>W ramach RPO WiM 2014-2020 finansowane będą zintegrowane, kompleksowe przedsięwzięcia rewitalizacyjne, zlokalizowane na terenach ujętych w lokalnych i ponadlokalnych programach rewitalizacyjnych zdegradowanych obszarów miejskich, przygotowanych z aktywnym współudziałem lokalnych społeczności. Ponieważ programy te będą dofinansowane w ramach poszczególnych priorytetów inwestycyjnych</p>	Jednostka Ewaluacyjna RPO WiM 2014-2020	<p>W ramach badania planuje się zastosować m.in. następujące metody badawcze dostosowane do kolejnych etapów badania:</p> <ul style="list-style-type: none"> – analiza danych zastanych, – analiza danych statystycznych, – badania ilościowe, – badania jakościowe, – studium przypadku, – metody kontrfaktyczne, – analiza ekspercka. <p>Dane niezbędne do przeprowadzenia badania to m.in.:</p> <ul style="list-style-type: none"> – dokumentacja projektowa, – dokumentacja programowa, – dane statystyczne, – dane z przeprowadzonych badań ilościowych i jakościowych, – dane z monitoringu RPO WiM 2014-2020, – Na potrzeby metod kontrfaktycznych wykorzystywane będą dane o beneficjentach RPO WiM 2014-2020 oraz nie-beneficjentach (podmiotach, które nieskutecznie aplikowały 	<p>Etap 1: II – IV kw. 2019 (150 tys. zł)</p> <p>Etap 2: II – IV kw. 2022 (150 tys. zł)</p>

Lp.	Rodzaj/tytuł badania	Cel planowanej ewaluacji	Podmiot odpowiedzialny za realizację ewaluacji	Ogólny zarys metodologii	Orientacyjne ramy czasowe/Orientacyjny koszt badania ³⁴
		<p>programu, przedmiotowe badanie ewaluacyjne będzie miało charakter kompleksowy i swoim zasięgiem obejmie projekty realizowane w ramach VIII osi priorytetowej „Obszary wymagające rewitalizacji” RPO WiM 2014-2020” (rozwiązywanie problemów społecznych poprzez projekty infrastrukturalne o mniejszej skali) wraz z projektami, które będą uzupełniały projekty z osi VIII realizowane w ramach PI 3a, 4c, 4e i 6c niezbędnych dla rewitalizacji danego obszaru. Rewitalizacyjne projekty infrastrukturalne, współfinansowane ze środków EFRR towarzyszyć będą powiązanym z nimi działaniom finansowanym przy udziale EFS w ramach osi priorytetowych Programu ukierunkowanych m.in. na samozatrudnienie (PI 8i), rozwój przedsiębiorczości społecznej (PI 9v), poprawę dostępności do usług publicznych (PI 9iv), aktywizację środowisk zagrożonych wykluczeniem i ubogich (PI 9i). Badanie swoim zasięgiem obejmie też te projekty, które będą</p>		<p>o dofinansowanie z RPO WiM 2014-2020). Dane te będą dostępne m.in. w lokalnym systemie informatycznym (utworzonym na potrzeby RPO WiM 2014-2020) gromadzone w ramach generatora wniosków o dofinansowanie⁴⁰.</p>	

⁴⁰ Praktyka taka z powodzeniem była stosowana w perspektywie 2007-2013. Realizowane już wtedy były badania z wykorzystaniem elementów metod kontrfaktycznych. Na podstawie danych o beneficjentach i nie-beneficjentach przekazanych przez JE RPO WiM 2007-2013, wykonawcy badań konstruowali grupę kontrolną i grupę eksperymentalną. Tego rodzaju doświadczenia będą również wykorzystywane w badaniach RPO WiM 2014-2020.

Lp.	Rodzaj/tytuł badania	Cel planowanej ewaluacji	Podmiot odpowiedzialny za realizację ewaluacji	Ogólny zarys metodologii	Orientacyjne ramy czasowe/Orientacyjny koszt badania ³⁴
		powiązane projektami realizowanymi w ramach ww. priorytetów inwestycyjnych EFS. Planuję się realizację badania w dwóch etapach. Każdy etap skupi się na innych zagadnieniach, które zależą od postępu wdrażania RPO WiM 2014-2020. W zależności od tego, kiedy i na jakie typy projektów będą ogłaszane konkursy, kolejne etapy badania będą koncentrowały się na innych z ww. obszarów badawczych. Kryteria ewaluacyjne: skuteczność, efektywność.			
12.	<u>Badanie ewaluacyjne dotyczące IV osi priorytetowej "Efektywność energetyczna" RPO WiM 2014-2020</u> <u>(Ewaluacja procesowa lub wpływu – w zależności,</u>	Celem badania jest ocena wpływu wsparcia udzielanego w ramach IV osi priorytetowej „Efektywność energetyczna” RPO WiM 2014-2020 przede wszystkim na: – zwiększenie udziału odnawialnych źródeł energii w ogólnym bilansie energetycznym regionu (przykładowe pytania badawcze: czy dzięki interwencji poprawie uległa zdolność wytwarzania energii odnawialnej w województwie? Czy dzięki interwencji wzrósł w województwie udział energii elektrycznej produkowanej ze źródeł odnawialnych?),	Jednostka Ewaluacyjna RPO WiM 2014-2020	W ramach badania planuje się zastosować m.in. następujące metody badawcze dostosowane do kolejnych etapów badania: – analiza danych zastanych, – analiza danych statystycznych, – badania ilościowe, – badania jakościowe, – studium przypadku, – metody kontrfaktyczne, – analiza ekspercka. Dane niezbędne do przeprowadzenia badania to m.in.:	Etap 1: II – IV kw. 2020 (150 tys. zł)

Lp.	Rodzaj/tytuł badania	Cel planowanej ewaluacji	Podmiot odpowiedzialny za realizację ewaluacji	Ogólny zarys metodologii	Orientacyjne ramy czasowe/Orientacyjny koszt badania ³⁴
	<u>którego etapu badania dotyczy – dotycząca EFRR)</u>	<ul style="list-style-type: none"> – zwiększenie efektywności energetycznej w przedsiębiorstwach (przykładowe pytania badawcze: czy dzięki interwencji nastąpił wzrost zdolności do wytwarzania energii ze źródeł odnawialnych oraz towarzyszący im spadek zużycia energii elektrycznej przez przedsiębiorstwa? Czy dzięki realizacji projektów odnotowany został spadek emisji gazów cieplarnianych do atmosfery?), – zwiększenie efektywności energetycznej budynków mieszkalnych oraz użyteczności publicznej (przykładowe pytania badawcze: czy dzięki interwencji odnotowany został spadek zużycia energii pierwotnej w budynkach publicznych? Czy dzięki interwencji zmniejszyło się zapotrzebowanie na ciepło (energochłonność) w zabudowie mieszkaniowej, w której realizowano projekty? Czy dzięki realizacji projektów odnotowany 		<ul style="list-style-type: none"> – analizy i ekspertyzy branżowe, – dokumentacja projektowa, – dokumentacja programowa, – dane statystyczne, – dane z przeprowadzonych badań ilościowych i jakościowych, – dane z monitoringu RPO WiM 2014-2020, – Na potrzeby metod kontrfaktycznych wykorzystywane będą dane o beneficjentach RPO WiM 2014-2020 oraz nie-beneficjentach (podmiotach, które nieskutecznie aplikowały o dofinansowanie z RPO WiM 2014-2020). Dane te będą dostępne m.in. w lokalnym systemie informatycznym (utworzonym na potrzeby RPO WiM 2014-2020) gromadzone w ramach generatora wniosków o dofinansowanie⁴¹. 	

41 Praktyka taka z powodzeniem była stosowana w perspektywie 2007-2013. Realizowane już wtedy były badania z wykorzystaniem elementów metod kontrfaktycznych. Na podstawie danych o beneficjentach i nie-beneficjentach przekazanych przez JE RPO WiM 2007-2013, wykonawcy badań konstruowali grupę kontrolną i grupę eksperymentalną. Tego rodzaju doświadczenia będą również wykorzystywane w badaniach RPO WiM 2014-2020.

Lp.	Rodzaj/tytuł badania	Cel planowanej ewaluacji	Podmiot odpowiedzialny za realizację ewaluacji	Ogólny zarys metodologii	Orientacyjne ramy czasowe/Orientacyjny koszt badania ³⁴
		<p>został spadek emisji gazów cieplarnianych do atmosfery?),</p> <ul style="list-style-type: none"> – zwiększenie wytwarzania energii w wysokosprawnej kogeneracji (przykładowe pytania badawcze: czy dzięki interwencji zwiększyła się skala skojarzonego wytwarzania energii cieplnej? Czy towarzyszyła temu poprawa zdolności wytwarzania energii odnawialnej oraz spadek emisji gazów cieplarnianych do atmosfery?), – poprawę zrównoważonej mobilności mieszkańców w miastach województwa i ich obszarach funkcjonalnych (przykładowe pytania badawcze: czy dzięki interwencji poprawie uległa zrównoważona mobilność miejska mieszkańców w miastach województwa i ich obszarach funkcjonalnych? Czy dzięki interwencji wzrosła liczba pasażerów korzystających z nowoczesnej komunikacji miejskiej? Czy towarzyszy temu spadek emisji gazów cieplarnianych do atmosfery?). <p>Planuję się realizację badania w dwóch etapach. Każdy etap skupi się na innych zagadnieniach, które</p>			

Lp.	Rodzaj/tytuł badania	Cel planowanej ewaluacji	Podmiot odpowiedzialny za realizację ewaluacji	Ogólny zarys metodologii	Orientacyjne ramy czasowe/Orientacyjny koszt badania ³⁴
		<p>zależą od postępu wdrażania RPO WiM 2014-2020. W zależności od tego, kiedy i na jakie typy projektów będą ogłaszane konkursy, kolejne etapy badania będą koncentrowały się na innych z ww. obszarów badawczych.</p> <p>Kryteria ewaluacyjne: skuteczność, trafność i efektywność.</p>			
13.	<p><u>Badanie ewaluacyjne dotyczące trwałości miejsc wychowania przedszkolnego oraz miejsc opieki nad dziećmi do 3 roku życia</u></p> <p><u>(Ewaluacja wpływu dotycząca EFS)</u></p>	<p>Celem badania jest ocena wpływu realizacji RPO WiM 2014-2020 w zakresie PI 10i w ramach 2 osi priorytetowej „Kadry dla gospodarki” oraz PI 8iv w ramach 10 osi priorytetowej „Regionalny rynek pracy” na trwałość miejsc wychowania przedszkolnego oraz miejsc opieki nad dziećmi do 3 roku życia.</p> <p>Badanie skupi się na ocenie wpływu Programu na zwiększenie:</p> <ul style="list-style-type: none"> – trwałości, dostępności i jakości edukacji przedszkolnej w województwie warmińsko-mazurskim, 	Jednostka Ewaluacyjna RPO WiM 2014-2020	<p>W ramach badania planuje się zastosować m.in. następujące metody badawcze dostosowane do kolejnych etapów badania:</p> <ul style="list-style-type: none"> – analiza danych zastanych, – analiza danych statystycznych, – badania ilościowe, – badania jakościowe, – studium przypadku, – analiza ekspercka. <p>Dane niezbędne do przeprowadzenia badania to m.in.:</p> <ul style="list-style-type: none"> – dokumentacja projektowa, – dokumentacja programowa, – dane statystyczne, 	<p>Etap 1: II – IV kw. 2021 (150 tys. zł)</p> <p>Etap 2: II – IV kw. 2024* (150 tys. zł)</p>

Lp.	Rodzaj/tytuł badania	Cel planowanej ewaluacji	Podmiot odpowiedzialny za realizację ewaluacji	Ogólny zarys metodologii	Orientacyjne ramy czasowe/Orientacyjny koszt badania ³⁴
		<ul style="list-style-type: none"> – liczby miejsc opieki nad dziećmi do lat 3 dla osób doświadczających trudności z wejściem bądź powrotem na rynek pracy. <p>W ramach badania oszacowane zostaną wartości następujących długoterminowych wskaźników rezultatu RPO WiM 2014-2020:</p> <ul style="list-style-type: none"> – liczba miejsc wychowania przedszkolnego, które funkcjonują 2 lata po uzyskaniu dofinansowania ze środków EFS; – liczba utworzonych miejsc opieki nad dziećmi w wieku do lat 3, które funkcjonują 2 lata po uzyskaniu dofinansowania ze środków EFS. <p>Planuję się realizację badania w dwóch etapach na potrzeby oszacowania wartości ww. wskaźników.</p> <p>Kryteria ewaluacyjne: skuteczność, efektywność.</p>		<ul style="list-style-type: none"> – dane z monitoringu RPO WiM 2014-2020. 	
14	<u>Badanie ewaluacyjne dotyczące V osi priorytetowej „Środowisko przyrodnicze</u>	Celem badania jest ocena wpływu wsparcia udzielanego w ramach V osi priorytetowej „Środowisko przyrodnicze i racjonalne wykorzystanie zasobów” RPO WiM 2014-2020 na zachowanie i ochronę środowiska przyrodniczego,	Jednostka Ewaluacyjna RPO WiM 2014-2020	<p>W ramach badania planuje się zastosować m.in. następujące metody badawcze:</p> <ul style="list-style-type: none"> – analiza danych zastanych, – badania jakościowe, – badania ilościowe, 	II kw. 2022 – II kw. 2023 (200 tys. zł)

Lp.	Rodzaj/tytuł badania	Cel planowanej ewaluacji	Podmiot odpowiedzialny za realizację ewaluacji	Ogólny zarys metodologii	Orientacyjne ramy czasowe/Orientacyjny koszt badania ³⁴
	<u>i racjonalne wykorzystanie zasobów" RPO WiM 2014-2020</u> <u>(Ewaluacja wpływu dotycząca EFRR)</u>	<p>wspieranie efektywnego gospodarowania zasobami oraz promowanie dostosowania do zmian klimatu.</p> <p>W szczególności badanie skoncentruje się na ocenie wpływu Programu na:</p> <ul style="list-style-type: none"> – zwiększenie udziału odpadów zebranych selektywnie (przykładowe pytania badawcze: czy dzięki interwencji zwiększył się udział odpadów komunalnych zbieranych selektywnie? czy dzięki interwencji wzrosła możliwość przerobowe w zakresie recyklingu odpadów?), – zwiększenie ilości oczyszczonych ścieków i poprawę jakości wody (przykładowe pytania badawcze: czy interwencja wpłynęła na wzrost odsetka ludności korzystającej z oczyszczalni ścieków? Czy dzięki zrealizowanym projektom zwiększyła się liczba osób korzystających z ulepszanego zaopatrzenia w wodę i ulepszanego oczyszczania ścieków?), – poprawę mechanizmów ochrony bioróżnorodności w regionie (przykładowe pytania badawcze: jak interwencja przyczyniła się do Ochrony bioróżnorodności w regionie? 		<ul style="list-style-type: none"> – analiza ekspercka. <p>Dane niezbędne do przeprowadzenia badania to m.in.:</p> <ul style="list-style-type: none"> – analizy i ekspertyzy branżowe, – dokumentacja projektowa, – dokumentacja programowa, – dane statystyczne, – dane z przeprowadzonych badań ilościowych i jakościowych, – dane z monitoringu RPO WiM 2014-2020 	

Lp.	Rodzaj/tytuł badania	Cel planowanej ewaluacji	Podmiot odpowiedzialny za realizację ewaluacji	Ogólny zarys metodologii	Orientacyjne ramy czasowe/Orientacyjny koszt badania ³⁴
		<p>Czy dzięki realizowanym projektom zwiększył się rozmiar „zielonej” infrastruktury?),</p> <ul style="list-style-type: none"> – zabezpieczenie województwa przed wystąpieniem i skutkami klęsk żywiołowych i katastrof ekologicznych (przykładowe pytania badawcze: czy i w jaki sposób interwencja wpłynęła na zwiększenie bezpieczeństwa przed zagrożeniami, klęskami żywiołowymi, głównie powodziami? Czy dzięki interwencji wzrosła pojemność obiektów małej retencji?). – Kryteria ewaluacyjne: skuteczność, efektywność i trafność. 			
15.	<u>Badanie ewaluacyjne dotyczące VI osi priorytetowej „Kultura i dziedzictwo” RPO WiM 2014-2020</u> <u>(Ewaluacja wpływu dotycząca EFRR)</u>	<p>Celem badania jest ocena wpływu wsparcia udzielanego w ramach VI osi priorytetowej „Kultura i dziedzictwo” RPO WiM 2014-2020 na wzrost liczby osób korzystających z oferty instytucji kultury budujących tożsamość regionalną w województwie oraz poprawę atrakcyjności turystycznej zasobów dziedzictwa naturalnego regionu.</p> <p>Przykładowe pytania badawcze:</p> <ul style="list-style-type: none"> • czy i w jaki sposób dzięki interwencji nastąpił wzrost zainteresowania odwiedzających 	Jednostka Ewaluacyjna RPO WiM 2014-2020	<p>W ramach badania planuje się zastosować m.in. następujące metody badawcze:</p> <ul style="list-style-type: none"> – analiza danych zastanych, – badania jakościowe, – badania ilościowe, – analiza ekspercka. <p>Dane niezbędne do przeprowadzenia badania to m.in.:</p> <ul style="list-style-type: none"> – dokumentacja projektowa, – dokumentacja programowa, – dane statystyczne, 	II – IV kw. 2021 (200 tys. zł)

Lp.	Rodzaj/tytuł badania	Cel planowanej ewaluacji	Podmiot odpowiedzialny za realizację ewaluacji	Ogólny zarys metodologii	Orientacyjne ramy czasowe/Orientacyjny koszt badania ³⁴
		<p>miejscami należącymi do dziedzictwa kulturalnego oraz stanowiących atrakcje turystyczne?</p> <ul style="list-style-type: none"> • czy dzięki interwencji udało się efektywniej wykorzystać zachowane w dobrym stanie zasoby naturalne regionu? • czy i w jakim stopniu dzięki interwencji udało się odtworzyć funkcje uzdrowiskowe? <p>Kryteria ewaluacyjne: skuteczność, efektywność i trafność.</p>		<ul style="list-style-type: none"> – dane z przeprowadzonych badań ilościowych i jakościowych, – dane z monitoringu RPO WiM 2014-2020 	
16.	<u>Badanie ewaluacyjne dotyczące IX osi priorytetowej „Dostęp do wysokiej jakości usług publicznych” RPO WiM 2014-2020</u>	<p>Celem badania jest zweryfikowanie wpływu wsparcia udzielanego ze środków EFRR w ramach IX osi priorytetowej „Dostęp do wysokiej jakości usług publicznych” RPO WiM 2014-2020 na:</p> <ul style="list-style-type: none"> – podniesienie jakości i skuteczności usług zdrowotnych (przykładowe pytania badawcze: czy dzięki interwencji poprawiła się jakość i skuteczność usług zdrowotnych? Czy dzięki interwencji wzrosła liczba osób korzystających z usług opieki zdrowotnej wysokiej jakości?), – podniesienie jakości i skuteczności usług socjalnych (przykładowe pytania ewaluacyjne: 	Jednostka Ewaluacyjna RPO WiM 2014-2020	<p>W ramach badania planuje się zastosować m.in. następujące metody badawcze:</p> <ul style="list-style-type: none"> – analiza danych zastanych, – analiza danych statystycznych, – badania jakościowe, – studium przypadku, – metody kontrfaktyczne, – analiza ekspercka. <p>Dane niezbędne do przeprowadzenia badania to m.in.:</p> <ul style="list-style-type: none"> – dokumentacja projektowa, – dokumentacja programowa, 	I – IV kw. 2023 (200 tys. zł)

Lp.	Rodzaj/tytuł badania	Cel planowanej ewaluacji	Podmiot odpowiedzialny za realizację ewaluacji	Ogólny zarys metodologii	Orientacyjne ramy czasowe/Orientacyjny koszt badania ³⁴
	<u>(Ewaluacja wpływu dotycząca EFRR)</u>	<p>czy dzięki interwencji poprawiła się jakość i skuteczność usług socjalnych? Czy dzięki realizowanemu projektom zmniejszył się odsetek ludności korzystającej z pomocy społecznej oraz towarzyszący mu spadek bezrobocia?),</p> <ul style="list-style-type: none"> – poprawę warunków kształcenia zawodowego i wyższego dopasowanego do potrzeb rynku pracy (przykładowe pytania ewaluacyjne: czy dzięki interwencji można odnotować lepsze dostosowanie warunków kształcenia zawodowego i wyższego do potrzeb rynku pracy? Czy zwiększyło się zainteresowanie tymi formami kształcenia?), – poprawę warunków edukacji ogólnokształcącej wspierającej umiejętności kluczowe uczniów (przykładowe pytania ewaluacyjne: czy dzięki realizowanym projektom poprawie uległy warunki edukacji ogólnokształcącej? Czy dzięki poprawie warunków kształcenia poprawie uległa zdawalność egzaminów?), 		<ul style="list-style-type: none"> – dane statystyczne, – dane z przeprowadzonych badań ilościowych i jakościowych, – dane z monitoringu RPO WiM 2014-2020, – dane od beneficjentów i „nie-beneficjentów”. – Na potrzeby metod kontrfaktycznych wykorzystywane będą dane o beneficjentach RPO WiM 2014-2020 oraz nie-beneficjentach (podmiotach, które nieskutecznie aplikowały o dofinansowanie z RPO WiM 2014-2020). Dane te będą dostępne m.in. w lokalnym systemie informatycznym (utworzonym na potrzeby RPO WiM 2014-2020) gromadzone w ramach generatora wniosków o dofinansowanie⁴². 	

42 Praktyka taka z powodzeniem była stosowana w perspektywie 2007-2013. Realizowane już wtedy były badania z wykorzystaniem elementów metod kontrfaktycznych. Na podstawie danych o beneficjentach i nie-beneficjentach przekazanych przez JE RPO WiM 2007-2013, wykonawcy badań konstruowali grupę kontrolną i grupę eksperymentalną. Tego rodzaju doświadczenia będą również wykorzystywane w badaniach RPO WiM 2014-2020.

Lp.	Rodzaj/tytuł badania	Cel planowanej ewaluacji	Podmiot odpowiedzialny za realizację ewaluacji	Ogólny zarys metodologii	Orientacyjne ramy czasowe/Orientacyjny koszt badania ³⁴
		<ul style="list-style-type: none"> – poprawę dostępności edukacji przedszkolnej (czy dzięki interwencji zwiększył się poziom upowszechnienia edukacji przedszkolnej w województwie? Czy poprawie uległa dostępność do edukacji przedszkolnej na całym obszarze województwa?). – Kryteria ewaluacyjne: skuteczność, efektywność i trafność. 			
17.	<u>Ewaluacja podsumowująca postęp rzeczowy i rezultaty RPO WiM 2014-2020</u> <u>(Ewaluacja wpływu dotycząca EFRR i EFS)</u>	<p>Celem badania będzie dokonanie podsumowania postępu rzeczowego i rezultatów RPO WiM 2014-2020 oraz oceny jego wpływu na rozwój społeczno-gospodarczy województwa warmińsko-mazurskiego w kontekście realizacji celów Strategii Europa 2020.</p> <p>Badanie odpowie na następujące pytania badawcze:</p> <ul style="list-style-type: none"> - jakie efekty i rezultaty udało się osiągnąć dzięki RPO WiM 2014-2020, - jaki wpływ RPO WiM 2014-2020 ma na rozwój społeczno-gospodarczy województwa; - jaki wpływ RPO WiM 2014-2020 ma na realizację celów Strategii Europa 2020. 	Jednostka Ewaluacyjna RPO WiM 2014-2020	<p>W ramach badania planuje się zastosować m.in. następujące metody badawcze:</p> <ul style="list-style-type: none"> – analiza danych zastanych, – analiza danych statystycznych, – badania jakościowe, – studium przypadku, – analiza ekspercka. <p>Dane niezbędne do przeprowadzenia badania to m.in.:</p> <ul style="list-style-type: none"> – dokumentacja projektowa, – dokumentacja programowa, – dane statystyczne, – dane z przeprowadzonych badań ilościowych i jakościowych, – dane z monitoringu RPO WiM 2014-2020. 	III kw. 2022 – II kw. 2023 (200 tys. zł)

Lp.	Rodzaj/tytuł badania	Cel planowanej ewaluacji	Podmiot odpowiedzialny za realizację ewaluacji	Ogólny zarys metodologii	Orientacyjne ramy czasowe/Orientacyjny koszt badania ³⁴
		<p>Potrzeba realizacji badania wynika m.in. z <i>Wytycznych w zakresie ewaluacji polityki spójności w ramach perspektywy finansowej 2014-2020</i>.</p> <p>Przykładowe kryteria ewaluacyjne, które mogą zostać wykorzystane w badaniu: trafność, skuteczność.</p>			
18.	<p><u>Badanie ewaluacyjne dotyczące VII osi priorytetowej „Infrastruktura transportowa” RPO WiM 2014-2020</u></p> <p><u>(Ewaluacja wpływu dotycząca EFRR)</u></p>	<p>Celem badania jest zweryfikowanie wpływu wsparcia udzielanego w ramach VII osi priorytetowej „Infrastruktura transportowa” RPO WiM 2014-2020 na poprawę wewnętrznej dostępności transportowej województwa oraz zwiększenie jego dostępności kolejowej.</p> <p>Przykładowe pytania ewaluacyjne:</p> <ul style="list-style-type: none"> • czy dzięki interwencji skrócony został czas dojazdu pomiędzy ośrodkami życia społeczno-gospodarczego w województwie? • czy projekty przyczyniły się do poprawy warunków podróżowania klientów przewozów kolejowych? • czy dzięki interwencji skrócił się czas podróżowania pomiędzy obszarem 	<p>Jednostka Ewaluacyjna RPO WiM 2014-2020</p>	<p>W ramach badania planuje się zastosować m.in. następujące metody badawcze:</p> <ul style="list-style-type: none"> – badania ilościowe i analizy statystyczne pod kątem: mieszkańców regionu, uczniów i osób w wieku produkcyjnym oraz użytkowników poszczególnych rodzajów transportu; – analiza danych wtórnych (gł. dot. natężenia ruchu na wybranych odcinkach, czasu dojazdu do poszczególnych miejsc), – badania jakościowe, – studium przypadku, – analiza ekspercka. <p>Dane niezbędne do przeprowadzenia badania to m.in.:</p> <ul style="list-style-type: none"> – dokumentacja projektowa, – dokumentacja programowa, 	<p>II – IV kw. 2022 (200 tys. zł)</p>

Lp.	Rodzaj/tytuł badania	Cel planowanej ewaluacji	Podmiot odpowiedzialny za realizację ewaluacji	Ogólny zarys metodologii	Orientacyjne ramy czasowe/Orientacyjny koszt badania ³⁴
		przygranicznym w północno-zachodniej części województwa a stolicą regionu? Kryteria ewaluacyjne: skuteczność, efektywność.		<ul style="list-style-type: none"> – dane statystyczne, – dane z przeprowadzonych badań ilościowych i jakościowych, – dane z monitoringu RPO WiM 2014-2020. 	
19.	<u>Ocena wpływu wsparcia regionalnych programów zdrowotnych</u> <u>(Ewaluacja wpływu dotycząca EFS)</u>	Ostateczny wybór podejścia badawczego i nakreślenie metodologii badania będzie możliwy po wejściu w życie RPZ, na podstawie którego określony zostanie ostateczny zakres wsparcia i grupy docelowe.	Jednostka Ewaluacyjna RPO WiM 2014-2020	Ostateczny wybór podejścia badawczego i nakreślenie metodologii badania będzie możliwy po wejściu w życie RPZ, na podstawie którego określony zostanie ostateczny zakres wsparcia i grupy docelowe.	Etap 1: I – IV kw. 2022 (150 tys. zł) Etap 2: I – IV kw. 2023 (150 tys. zł)
20.	<u>„Wpływ interwencji RPO WiM na lata 2014-2020 na zatrudnienie i rynek pracy w województwie warmińsko-mazurskim”</u>	Celem głównym badania jest kompleksowa ocena oddziaływania Regionalnego Programu Operacyjnego Województwa Warmińsko-Mazurskiego na lata 2014-2020 na zatrudnienie i rynek pracy w województwie warmińsko-mazurskim.	Jednostka Ewaluacyjna RPO WiM 2014-2020	W ramach badania planuje się zastosować m.in. następujące metody badawcze: <ul style="list-style-type: none"> – analiza danych zastanych, – analiza danych statystycznych, – badania ilościowe, – badania jakościowe, – studium przypadku, – analiza ekspercka. Podejście minimalne niezbędne do oszacowania wskaźników rezultatów określone zostało przez	III kw. 2018 – II kw. 2019 (300 tys. zł)

Lp.	Rodzaj/tytuł badania	Cel planowanej ewaluacji	Podmiot odpowiedzialny za realizację ewaluacji	Ogólny zarys metodologii	Orientacyjne ramy czasowe/Orientacyjny koszt badania ³⁴
				<p>MIIR w Załączniku 6 do <i>Wytycznych w zakresie monitorowania postępu rzeczowego realizacji programów operacyjnych na lata 2014-2020</i></p> <p>Dane niezbędne do przeprowadzenia badania to m.in.:</p> <ul style="list-style-type: none"> – dokumentacja projektowa, – dokumentacja programowa, – dane statystyczne, – dane z badań ilościowych i jakościowych, – dane z monitoringu RPO WiM 2014-2020. 	
21.	<u>Ewaluacja ex-post RPO WiM 2014-2020</u>	Celem głównym badania będzie dokonanie kompleksowej oceny efektów realizacji Regionalnego Programu Operacyjnego Województwa Warmińsko-Mazurskiego, w tym wpływu interwencji na sytuację społeczno-gospodarczą w regionie oraz sformułowanie wniosków dla realizacji FEWiM w perspektywie 2021-2027.	Jednostka Ewaluacyjna RPO WiM 2014-2020	<p>W ramach badania planuje się zastosować m.in. następujące metody badawcze dostosowane do kolejnych etapów badania:</p> <ul style="list-style-type: none"> – analiza danych zastanych, – analiza danych statystycznych, – badania ilościowe, – badania jakościowe z głównymi interesariuszami programu i beneficjentami / nie-beneficjentami, – studium przypadku, – metody kontrfaktyczne, – analiza ekspercka. 	I – IV kw. 2023 (400 tys. zł)

Lp.	Rodzaj/tytuł badania	Cel planowanej ewaluacji	Podmiot odpowiedzialny za realizację ewaluacji	Ogólny zarys metodologii	Orientacyjne ramy czasowe/Orientacyjny koszt badania ³⁴
				<p>Dane niezbędne do przeprowadzenia badania to m.in.:</p> <ul style="list-style-type: none"> – analizy i ekspertyzy branżowe, – dokumentacja projektowa, – dokumentacja programowa, – dane statystyczne, – dane z przeprowadzonych badań ilościowych i jakościowych, – dane z monitoringu RPO WiM 2014-2020. <p>na potrzeby metod kontrfaktycznych wykorzystywane będą dane o beneficjentach RPO WiM 2014-2020 oraz nie-beneficjentach (podmiotach, które nieskutecznie aplikowały o dofinansowanie z RPO WiM 2014-2020). Dane te będą dostępne m.in. w lokalnym systemie informatycznym (utworzonym na potrzeby RPO WiM 2014-2020) gromadzone w ramach generatora wniosków o dofinansowanie⁴³.</p>	

⁴³ Praktyka taka z powodzeniem była stosowana w perspektywie 2007-2013. Realizowane już wtedy były badania z wykorzystaniem elementów metod kontrfaktycznych. Na podstawie danych o beneficjentach i nie-beneficjentach przekazanych przez JE RPO WiM 2007-2013, wykonawcy badań konstruowali grupę kontrolną i grupę eksperymentalną. Tego rodzaju doświadczenia będą również wykorzystywane w badaniach RPO WiM 2014-2020.

Lp.	Rodzaj/tytuł badania	Cel planowanej ewaluacji	Podmiot odpowiedzialny za realizację ewaluacji	Ogólny zarys metodologii	Orientacyjne ramy czasowe/Orientacyjny koszt badania ³⁴
22.	<u>Ewaluacja wpływu RPO WiM 2014-2020 na rozwój inteligentnych specjalizacji</u> <u>(Ewaluacja wpływu dotycząca EFRR i EFS)</u>	<p>Celem badania jest ocena wpływu wsparcia udzielanego w ramach RPO WiM 2014-2020 na rozwój inteligentnych specjalizacji województwa warmińsko-mazurskiego.</p> <p>Planowane obszary badawcze będą się głównie koncentrowały na wpływie Programu na:</p> <ul style="list-style-type: none"> – wzrost innowacyjności firm w obszarach inteligentnych specjalizacji dzięki interwencji ze środków RPO WiM 2014-2020 (przykładowe pytania badawcze: czy dzięki interwencji wzrósł w województwie odsetek przedsiębiorstw innowacyjnych? Czy dzięki interwencji wzrosło wykorzystanie w działalności gospodarczej wyników prac badawczo-rozwojowych, zarówno własnych realizowanych wewnątrz przedsiębiorstw, jak i wynikających ze współpracy przedsiębiorstw z jednostkami naukowo-badawczymi?), – polepszenie warunków do rozwoju MŚP działających w obszarach zgodnych z inteligentnymi specjalizacjami regionu (przykładowe pytania ewaluacyjne: czy dzięki 	Jednostka Ewaluacyjna RPO WiM 2014-2020	<p>W ramach badania planuje się zastosować m.in. następujące metody badawcze:</p> <ul style="list-style-type: none"> – analiza danych zastanych, – analiza danych statystycznych, – badania ilościowe, – badania jakościowe z głównymi interesariuszami programu i beneficjentami / nie-beneficjentami, – studium przypadku, – metody kontrfaktyczne, – analiza ekspercka. <p>Dane niezbędne do przeprowadzenia badania to m.in.:</p> <ul style="list-style-type: none"> – analizy i ekspertyzy branżowe, – dokumentacja projektowa, – dokumentacja programowa, – dane statystyczne, – dane z przeprowadzonych badań ilościowych i jakościowych, – dane z monitoringu RPO WiM 2014-2020. <p>na potrzeby metod kontrfaktycznych wykorzystywane będą dane o beneficjentach RPO WiM 2014-2020 oraz nie-beneficjentach</p>	II – IV kw. 2023 (200 tys. zł)

Lp.	Rodzaj/tytuł badania	Cel planowanej ewaluacji	Podmiot odpowiedzialny za realizację ewaluacji	Ogólny zarys metodologii	Orientacyjne ramy czasowe/Orientacyjny koszt badania ³⁴
		<p>interwencji wzrost poziom kreacji przedsiębiorstw oraz inwestycji prywatnych uzupełniających wsparcie publiczne dla przedsiębiorstw? Czy dzięki interwencji udało się wydłużyć okres przeżywalności firm, szczególnie w początkowej fazie ich rozwoju?,</p> <ul style="list-style-type: none"> – kreowanie nowych modeli biznesowych w przedsiębiorstwach działających w obszarach inteligentnych specjalizacji (przykładowe pytania ewaluacyjne: czy dzięki interwencji zwiększyła się wartość przychodów małych i średnich przedsiębiorstw ze sprzedaży produktów, towarów i materiałów na eksport? Czy dzięki interwencji wzrosła liczba nawiązanych kontraktów handlowych? Czy interwencja przyczyniła się do podniesienia poziomu inwestycji prywatnych uzupełniających wsparcie publiczne dla przedsiębiorstw?, – zwiększenie zastosowania innowacji w obszarach inteligentnych specjalizacji w małych i średnich przedsiębiorstwach 		(podmiotach, które nieskutecznie aplikowały o dofinansowanie z RPO WiM 2014-2020). Dane te będą dostępne m.in. w lokalnym systemie informatycznym (utworzonym na potrzeby RPO WiM 2014-2020) gromadzone w ramach generatora wniosków o dofinansowanie.	

Lp.	Rodzaj/tytuł badania	Cel planowanej ewaluacji	Podmiot odpowiedzialny za realizację ewaluacji	Ogólny zarys metodologii	Orientacyjne ramy czasowe/Orientacyjny koszt badania ³⁴
		(przykładowe pytania badawcze: czy interwencja przyczyniła się wzrostu innowacji w województwie, a tym samym odsetka przedsiębiorstw innowacyjnych w przemyśle i usługach działających w zakresie IS? Czy i w jaki sposób interwencja przełożyła się na wzrost konkurencyjności firm oraz ich dostosowanie do wyzwań rynkowych?)			

* Badanie będzie realizowane pod warunkiem zapewnienia finansowania ze środków Pomocy Technicznej FEWiM 2021-2027.

Załącznik nowy Harmonogram Badań Ewaluacyjnych RPO WiM 2014-2020

Lp.	Nazwa badania	2016				2017				2018				2019				2020				2021				2022				2023				2024			
		I	II	III	IV	I	II	III	IV	I	II	III	IV	I	II	III	IV	I	II	III	IV	I	II	III	IV	I	II	III	IV	I	II	III	IV	I	II	III	IV
1	Ewaluacja kryteriów i systemu wyboru projektów RPO WiM 2014-2020																																				
2	Ocena systemu realizacji RPO WiM 2014-2020																																				
3	Badanie ewaluacyjne dotyczące I osi priorytetowej "Inteligentna gospodarka Warmii i Mazur" RPO WiM 2014-2020																																				
4	Badanie ewaluacyjne dotyczące II osi priorytetowej "Kadry dla gospodarki" RPO WiM 2014-2020																																				
5	Badanie ewaluacyjne dotyczące III osi priorytetowej "Cyfrowy region" RPO WiM 2014-2020																																				
6	Badanie ewaluacyjne dotyczące X osi priorytetowej „Regionalny rynek pracy” RPO WiM 2014-2020																																				
7	Badanie ewaluacyjne dotyczące XI osi priorytetowej "Włączenie społeczne" RPO WiM 2014-2020																																				
8	Ewaluacja mid-term dot. postępu rzeczowego RPO WiM 2014-2020 dla potrzeb przeglądu śródkresowego, w tym realizacji wskaźników ram wykonania**																																				
9	Ewaluacja on-going Strategii rozwoju społeczno-gospodarczego województwa warmińsko-mazurskiego do 2025 r.																																				
10	Badanie ewaluacyjne dotyczące oceny instrumentów finansowych wdrażanych w ramach RPO WiM 2014-2020																																				
11	Ewaluacja projektów rewitalizacyjnych realizowanych w ramach RPO WiM na lata 2014-2020																																				

Lp.	Nazwa badania	2016				2017				2018				2019				2020				2021				2022				2023				2024			
		I	II	III	IV	I	II	III	IV	I	II	III	IV	I	II	III	IV	I	II	III	IV	I	II	III	IV	I	II	III	IV	I	II	III	IV	I	II	III	IV
12	Badanie ewaluacyjne dotyczące IV osi priorytetowej "Efektywność energetyczna" RPO WiM 2014-2020																																				
13	Badanie ewaluacyjne dotyczące trwałości miejsc wychowania przedszkolnego oraz miejsc opieki nad dziećmi do 3 roku życia																																				
14	Badanie ewaluacyjne dotyczące V osi priorytetowej „Środowisko przyrodnicze i racjonalne wykorzystanie zasobów” RPO WiM 2014-2020																																				
15	Badanie ewaluacyjne dotyczące VI osi priorytetowej „Kultura i dziedzictwo” RPO WiM 2014-2020																																				
16	Badanie ewaluacyjne dotyczące IX osi priorytetowej „Dostęp do wysokiej jakości usług publicznych” RPO WiM 2014-2020																																				
17	Ewaluacja podsumowująca postęp rzeczowy i rezultaty RPO WiM 2014-2020																																				
18	Badanie ewaluacyjne dotyczące VII osi priorytetowej „Infrastruktura transportowa” RPO WiM 2014-2020																																				
19	Ocena wpływu wsparcia regionalnych programów zdrowotnych																																				
20	Wpływ interwencji RPO WiM na lata 2014-2020 na zatrudnienie i rynek pracy w województwie warmińsko-mazurskim																																				
21	Ewaluacja ex-post RPO WiM 2014-2020																																				
22	Ewaluacja wpływu RPO WiM 2014-2020 na rozwój inteligentnych specjalizacji																																				

*Cyfry rzymskie oznaczają kwartały.

**Kolorem niebieskim zaznaczono badanie dotyczące realizacji ram wykonania RPO WiM 2014-2020.