

Miejski Obszar Funkcjonalny **OLSZTYNA**

**Realizacja Zintegrowanych
Inwestycji Terytorialnych w ramach
Regionalnego Programu Operacyjnego
Województwa Warmińsko-Mazurskiego
na lata 2014-2020**



Olsztyn, 11 lutego 2019 r.

ZIT – co to jest?

Zintegrowane Inwestycje Terytorialne (ZIT) są narzędziem rozwoju terytorialnego, które po raz pierwszy jest wdrażane w aktualnej perspektywie finansowej Unii Europejskiej na lata 2014-2020. Przy pomocy tego instrumentu, partnerstwa jednostek samorządu terytorialnego miast i obszarów powiązanych z nimi funkcjonalnie realizują wspólne przedsięwzięcia, łączące działania finansowane z Europejskiego Funduszu Rozwoju Regionalnego i Europejskiego Funduszu Społecznego – na poziomie poszczególnych województw w ramach Regionalnych Programów Operacyjnych na lata 2014-2020.

ZIT kto w nim jest?

Samorządy realizujące ZIT zostały zobligowane do zawiązania zinstytucjonalizowanej formy partnerstwa – Związku ZIT i przygotowania wspólnej Strategii ZIT.

Związek ZIT MOF Olsztyna tworzą:

- Miasto Olsztyn
- Gmina Barczewo
- Gmina Purda
- Gmina Stawiguda
- Gmina Gietrzwałd
- Gmina Jonkowo
- Gmina Dywity



Podpisanie Porozumienia w sprawie współdziałania celem realizacji Zintegrowanych
Inwestycji Terytorialnych Miejskiego Obszaru Funkcjonalnego Olsztyna
- 11 maja 2015 r.



Fundusze Europejskie
Program Regionalny



**Rzeczpospolita
Polska**



Zdrowe życie, czysty zysk

Unia Europejska
Europejskie Fundusze
Strukturalne i Inwestycyjne



Podpisanie pomiędzy Gminą Olsztyn – reprezentantem Związku ZIT, a Zarządem Województwa Warmińsko-Mazurskiego Porozumienia W sprawie powierzenia zadań Instytucji Pośredniczącej w ramach instrumentu ZIT RPO WiM na lata 2014-2020
– 18 marca 2016 r.



Główne postanowienia porozumienia IZRPO - IPZIT

- Powierzenie Gminie Olsztyn roli IPZIT
- Udział w naborze, ocenie i wyborze projektów ZIT
- Zatwierdzenie listy rankingowej ocenionych projektów
- Monitorowanie realizacji celów RPO WIM 2014-2020 i wskaźników postępu rzeczowego
- Udział w pracach Komitetu Monitorującego

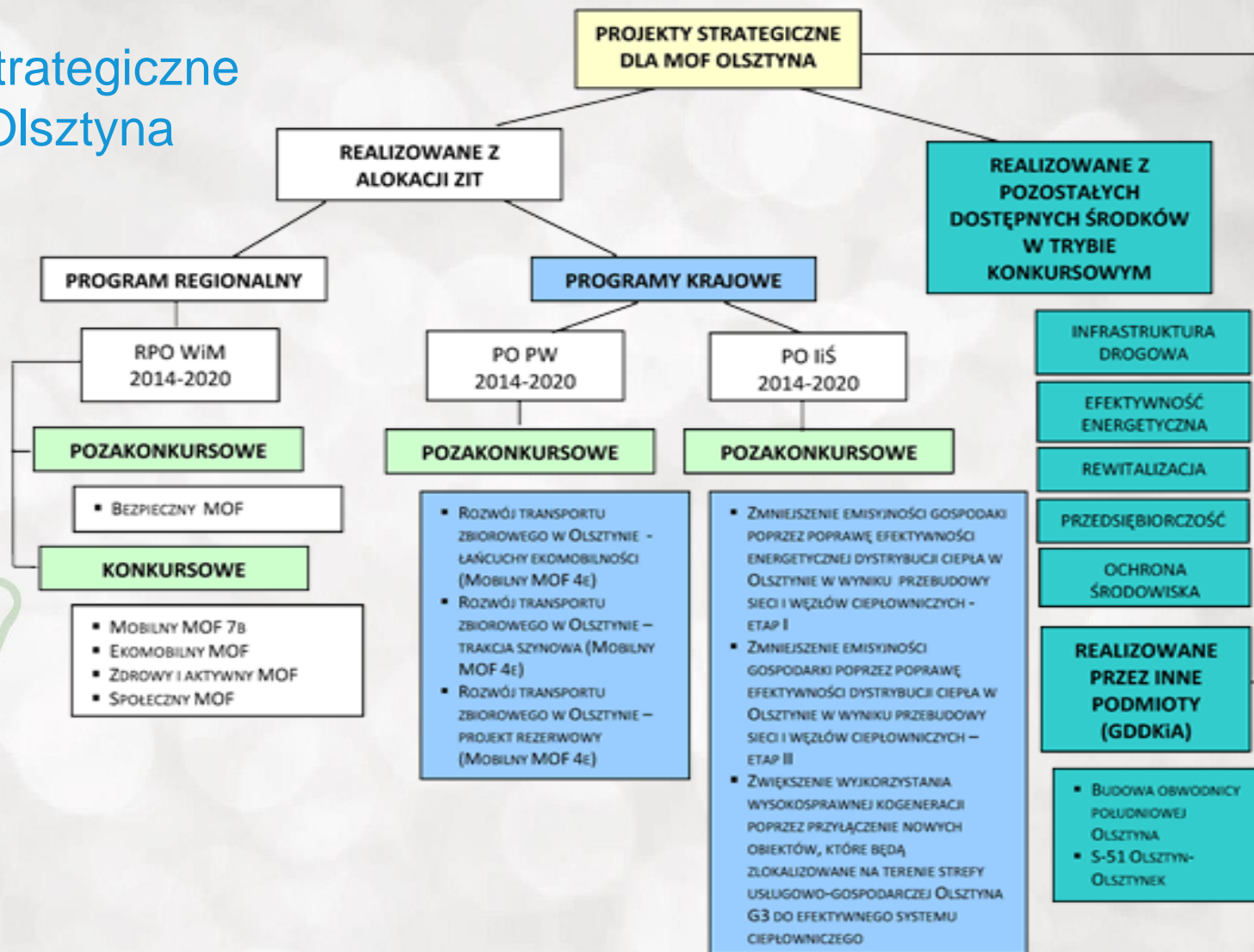
Strategia ZIT – Strategia MOF

Przyjęta Uchwałami wszystkich Gmin wchodzących w skład MOF Olsztyna Strategia Miejskiego Obszaru Funkcjonalnego Olsztyna jest odpowiedzią samorządów lokalnych na wyzwania, jakie niesie za sobą perspektywa finansowa budżetu UE na lata 2014-2020. W Strategii wskazano szereg koniecznych działań, by Olsztyn wraz z całym obszarem funkcjonalnym stał się nie tylko nowoczesnym miastem wojewódzkim o rozwiniętych funkcjach metropolitalnych, ale żeby konkurował z innymi miastami w Polsce i za granicą.

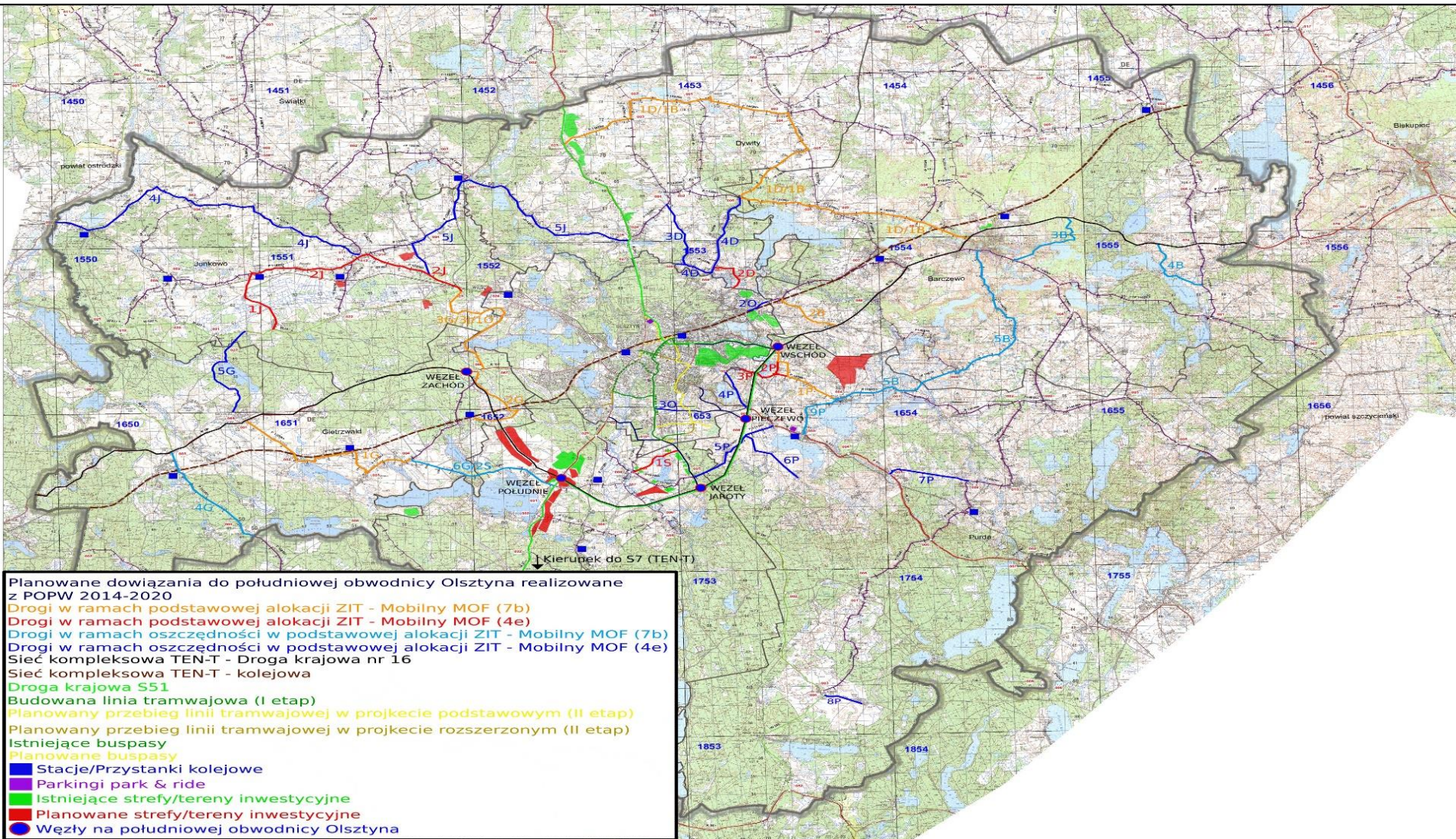
Zgodność dokumentu z Umową Partnerstwa została potwierdzona poprzez pozytywną opinię Ministerstwa Rozwoju.

Pozytywną opinię na temat dokumentu wyraził również Zarząd Województwa Warmińsko – Mazurskiego.

Projekty strategiczne dla MOF Olsztyna



DROGI W MOF OLSZTYNA PLANOWANE DO REALIZACJI W RAMACH ZIT



Fundusze Europejskie
Program Regionalny



Rzeczpospolita Polska



Zdrowe życie, czysty zysk

Unia Europejska
Europejskie Fundusze
Strukturalne i Inwestycyjne



Alokacja ZIT

Planowana wartość całkowitego dofinansowania projektów w Miejskim Obszarze Funkcjonalnym Olsztyna – 63 746 052,00 Euro, w tym:

- Europejski Fundusz Rozwoju Regionalnego – 45 833 334,00 Euro
- Europejski Fundusz Społeczny – 17 912 718,00 Euro

W ramach w/w środków 5 166 686,00 Euro pochodzi z Budżetu Państwa

Poddziałania realizowane z alokacji ZIT w ramach RPO WiM 2014-2020 oraz podział środków – limity kontraktacji styczeń 2019 r.

Oś priorytetowa	Działanie	Podziałanie	PI	Alokacja – środki UE (EUR)	Środki budżetu państwa (EUR)	Alokacja łącznie (EUR)	Alokacja łącznie (PLN)
4 Efektywność energetyczna	4.4 Zrównoważony transport miejski	4.4.1 Ekomobilny MOF (ZIT Olsztyna)	4e	19 722 750,00	-	19 722 750,00	84 770 901,90
5 Środowisko przyrodnicze i racjonalne wykorzystanie zasobów	5.4 Zapobieganie i zarządzanie ryzykiem	5.4.2 Bezpieczny MOF (ZIT Olsztyna)	5b	7 370 000,00	-	7 370 000,00	31 629 092,00
7 Infrastruktura transportowa	7.2 Infrastruktura drogowa w miejskich obszarach funkcjonalnych	7.2.1 Mobilny MOF (ZIT Olsztyna)	7b	14 977 250,00	3 733 334,00	18 710 584,00	64 276 366,10

Poddziałania realizowane z alokacji ZIT w ramach RPO WiM 2014 -2020 oraz podział środków – limity kontraktacji – styczeń 2019 r.

Oś priorytetowa	Działanie	Podziałanie	PI	Alokacja – środki UE (EUR)	Środki budżetu państwa (EUR)	Alokacja łącznie (EUR)	Alokacja łącznie (PLN)
11 Włączenie społeczne	11.1 Aktywne włączenie, w tym z myślą o promowaniu równych szans oraz aktywnego uczestnictwa i zwiększaniu szans na zatrudnienie	11.1.2 Aktywizacja społeczna i zawodowa osób wykluczonych oraz zagrożonych wykluczeniem społecznym z wykorzystaniem instrumentów aktywnej integracji	9i	9 313 324,00	766 979,00	10 080 303,00	42 916 000,00
	11.2 Ułatwienie dostępu do przystępnej cenowo, trwałych oraz wysokiej jakości usług socjalnych świadczonych w interesie ogólnym	11.2.2 Ułatwienie dostępu do usług zdrowotnych	9iv	251 460,00	23 667,00	275 127,00	1 158 732,00
		11.2.4 Ułatwienia dostępu do usług społecznych		5 782 984,00	544 281,00	6 327 265,00	26 648 115,13



POSTĘP REALIZACJI ZINTEGROWANYCH INWESTYCJI TERYTORIALNYCH W RAMACH MIEJSKIEGO OBSZARU FUNKCJONALNEGO OLSZTYNA

Nabór wniosków o dofinansowanie

Działanie / Poddziałanie	Podmiot wdrażający	Liczba naborów	Liczba złożonych wniosków	Wartość dofinansowania złożonych wniosków (PLN)
4.4.1 Ekomobilny MOF	EFRR	3	8	89 118 977,64
5.4.2 Bezpieczny MOF	EFRR	1	1	29 670 961,12
7.2.1 Mobilny MOF	EFRR	4	6	92 534 988,31
11.1.2 Aktywizacja społeczna i zawodowa osób zagrożonych wykluczeniem społecznym z wykorzystaniem instrumentów aktywnej integracji	ROPS	4 (1 nabór w trakcie)	46 (16 wniosków w ocenie)	46 675 562,30 (61 615 457,92)
11.2.2 Ułatwienie dostępu do usług zdrowotnych	ROPS	1	1	312 507,25
11.2.4 Ułatwienie dostępu do usług społecznych	ROPS	2 (1 nabór w trakcie)	37 (18 wniosków w ocenie)	23 615 697,68 (34 834 453,63)
Łącznie:		15 (17)	99 (133)	281 928 694,30 (308 087 345,87)

Kontraktacja środków – wartość dofinansowania UE w podpisanych umowach o dofinansowanie

Działanie / Poddziałanie	Podmiot wdrażający	Liczba umów	Wartość dofinansowania UE podpisanych umów (PLN)	% alokacji
4.4.1 Ekomobilny MOF	EFRR	6	77 752 012,65	92 %
5.4.2 Bezpieczny MOF	EFRR	1	29 670 961,12	94 %
7.2.1 Mobilny MOF	EFRR	4	47 075 300,00	73 %
11.1.2 Aktywizacja społeczna i zawodowa osób zagrożonych wykluczeniem społecznym z wykorzystaniem instrumentów aktywnej integracji	ROPS	12	16 867 958,12	39 %
11.2.2 Ułatwienie dostępu do usług zdrowotnych	ROPS	0	0	0 %
11.2.4 Ułatwienie dostępu do usług społecznych	ROPS	15	9 605 614,46	36 %
Łącznie:		38	180 971 884,35	

Wydatkowanie środków – wartość dofinansowania UE w zatwierdzonych wnioskach o płatność

Działanie / Poddziałanie	Podmiot wdrażający	Środki UE w zatwierdzonych wnioskach o płatność (PLN)	% uzyskanego dofinansowania
4.4.1 Ekomobilny MOF	EFRR	12 524 656,63	16,2 %
5.4.2 Bezpieczny MOF	EFRR	1 684 357,37	5,7 %
7.2.1 Mobilny MOF	EFRR	18 404 994,33	39,1 %
11.1.2 Aktywizacja społeczna i zawodowa osób zagrożonych wykluczeniem społecznym z wykorzystaniem instrumentów aktywnej integracji	ROPS	6 703 784,09	39,7 %
11.2.2 Ułatwienie dostępu do usług zdrowotnych	ROPS	0 zł	0 %
11.2.4 Ułatwienie dostępu do usług społecznych	ROPS	588 262,67	6,1 %
Łącznie:		39 906 055,09	

Certyfikacja środków – wartość dofinansowania UE w zatwierdzonych wnioskach o płatność przekazanych KE

Działanie / Poddziałanie	Podmiot wdrażający	Środki UE w zatwierdzonych wnioskach o płatność (Euro)	% uzyskanego dofinansowania
4.4.1 Ekomobilny MOF	EFRR	2 934 435,52	16,2 %
5.4.2 Bezpieczny MOF	EFRR	394 761,89	5,7 %
7.2.1 Mobilny MOF	EFRR	4 887 593,12	44,5 %
11.1.2 Aktywizacja społeczna i zawodowa osób zagrożonych wykluczeniem społecznym z wykorzystaniem instrumentów aktywnej integracji	ROPS	1 424 871,31	36,3 %
11.2.2 Ułatwienie dostępu do usług zdrowotnych	ROPS	-	0 %
11.2.4 Ułatwienie dostępu do usług społecznych	ROPS	108 125,00	4,8 %
Łącznie:		9 749 786,84	

REALIZACJA WSKAŹNIKÓW



4.4.1 Ekomobilny MOF

Nazwa wskaźnika	Jednostka miary	Wartość docelowa	% wykonania wskaźnika
Całkowita długość nowych lub przebudowanych linii komunikacji miejskiej	km	83,94	0
Długość dróg dla rowerów	km	37,91	6,9
Długość nowych lub przebudowanych linii komunikacji miejskiej	km	83,94	0
Liczba przewozów komunikacją miejską na przebudowanych i nowych liniach komunikacji miejskiej	Szt./rok	63 827,22	0
Liczba stanowisk postojowych w wybudowanych obiektach "BIKE&RIDE"	Szt.	145,00	6,9
Liczba wybudowanych obiektów "Bike&Ride"	Szt.	17,00	5,9
Liczba zainstalowanych inteligentnych systemów transportowych	szt	3,00	0
Pojemność zakupionego taboru pasażerskiego w publicznym transporcie zbiorowym komunikacji miejskiej	osoby	625,00	0,00
Szacowany spadek emisji gazów cieplarnianych	Mg CO2/rok	3 641,56	0,00
Wielkość obszaru objęta łańcuchem ekomobilności	km2	1 447,03	0,00
Liczba zakupionych jednostek taboru pasażerskiego w publicznym transporcie zbiorowym komunikacji miejskiej	szt	13,00	0,00
Zmniejszenie zużycia energii końcowej w wyniku realizacji projektów	GJ/rok	1971,00	0
Długość wyznaczonych buspasów	km	0,15	0

5.4.2 Bezpieczny MOF

Nazwa wskaźnika	Jednostka miary	Wartość docelowa	% wykonania wskaźnika
Liczba miast w których podjęto działania związane z zabezpieczeniem przed niekorzystnymi zjawiskami pogodowymi	szt.	2,00	0
Liczba wprowadzonych do użycia systemów monitorowania zagrożeń i systemów wczesnego ostrzegania	szt.	1,00	0

7.2.1 Mobilny MOF

Nazwa wskaźnika	Jednostka miary	Wartość docelowa	Wartość osiągnięta
Długość przebudowanych dróg gminnych	km	0,94	0,38
Długość wybudowanych dróg gminnych	km	13,37	3,41
Skrócenie czasu przejazdu	min	10,65	0
Całkowita długość nowych dróg	km	11,23	0
Całkowita długość przebudowanych lub zmodernizowanych dróg	km	3,53	0
Długość przebudowanych dróg powiatowych	km	2,97	0
Długość wybudowanych dróg powiatowych	km	1,27	0
Długość dróg dla rowerów	km	0,88	0

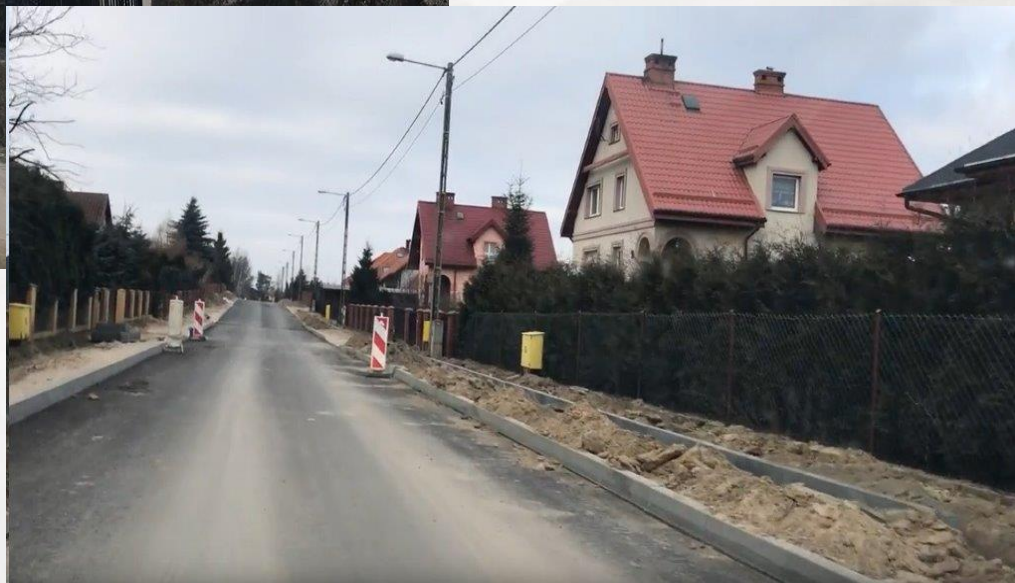
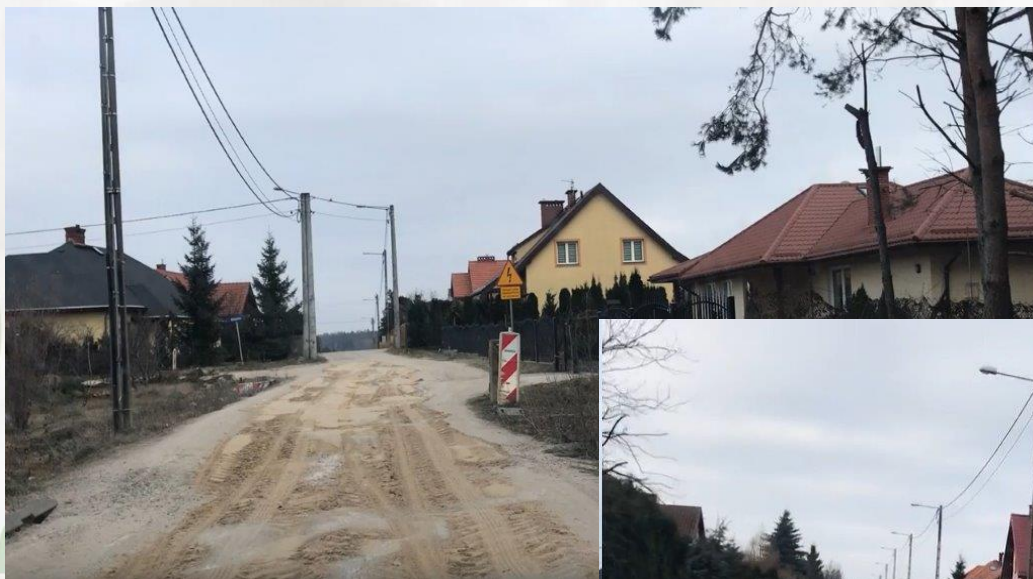
Społeczny MOF (1/2)

Nazwa wskaźnika	Jednostka miary	Wartość docelowa	% wykonania wskaźnika
Liczba osób niepełnosprawnych objętych wsparciem w programie	osoby	185	155
Liczba osób z niepełnosprawnościami objętych wsparciem w programie (C)	osoby	185	155
Liczba osób zagrożonych ubóstwem lub wykluczeniem społecznym, które uzyskały kwalifikacje po opuszczeniu programu	osoby	558	13,3
Liczba osób zagrożonych ubóstwem lub wykluczeniem społecznym objętych wsparciem w programie	osoby	1265	81,9
Liczba osób zagrożonych ubóstwem lub wykluczeniem społecznym poszukujących pracy po opuszczeniu programu	osoby	643	2,02
Liczba osób zagrożonych ubóstwem lub wykluczeniem społecznym pracujących po opuszczeniu programu (łącznie z pracującymi na własny rachunek)	osoby	306	12,7
Liczba osób objętych szkoleniami / doradztwem w zakresie kompetencji cyfrowych	osoby	32	0
Liczba osób zagrożonych ubóstwem lub wykluczeniem społecznym objętych usługami asystenckimi i opiekuńczymi świadczonymi w społeczności lokalnej w programie	osoby	80	0
Liczba osób zagrożonych ubóstwem lub wykluczeniem społecznym objętych usługami asystenckimi i opiekuńczymi świadczonymi w społeczności lokalnej w programie	osoby	1276	18,9
Liczba osób zagrożonych ubóstwem lub wykluczeniem społecznym objętych usługami wspierania rodziny i pieczy zastępczej w programie	osoby	356	25,3

Społeczny MOF (2/2)

Nazwa wskaźnika	Jednostka miary	Wartość docelowa/Ogółem	Wartość osiągnięta
Liczba osób zagrożonych ubóstwem lub wykluczeniem społecznym poszukujących pracy, uczestniczących w kształceniu lub szkoleniu, zdobywających kwalifikacje, pracujących (łącznie z prowadzącymi działalność na własny rachunek) po opuszczeniu programu	osoby	201	0
Liczba utworzonych w programie miejsc świadczenia usług wspierania rodziny i pieczy zastępczej istniejących po zakończeniu projektu	szt	27	0
Liczba wspartych w programie miejsc świadczenia usług społecznych istniejących po zakończeniu projektu	szt	67	0

Budowa drogi gminnej od drogi powiatowej 1448N przez Nikielkowo i Wójtowo do DK 16





Fundusze Europejskie
Program Regionalny



**Rzeczpospolita
Polska**



Zdrowe życie, czysty zysk

Unia Europejska
Europejskie Fundusze
Strukturalne i Inwestycyjne





Fundusze
Europejskie
Program Regionalny



Rzeczpospolita
Polska



Zdrowe życie, czysty zysk

Unia Europejska
Europejskie Fundusze
Strukturalne i Inwestycyjne



Wzrost efektywności energetycznej w Olsztynie



Fundusze Europejskie
Program Regionalny



**Rzeczpospolita
Polska**



Zdrowe życie, czysty zysk

Unia Europejska
Europejskie Fundusze
Strukturalne i Inwestycyjne



III Filar

Plan mobilności Miejskiego Obszaru Funkcjonalnego Olsztyna do roku 2025 stanowi strategiczny dokument przygotowany w celu zaspokojenia potrzeb mobilności ludzi oraz gospodarki w mieście Olsztynie i jego Miejskim Obszarze Funkcjonalnym. Celem tego dokumentu jest zapewnienie mobilności na wysokim poziomie, przy nadrzędnym udziale komunikacji zbiorowej, alternatywnych form transportu (takich jak ruch rowerowy i pieszy) oraz przy zachowaniu odpowiednich wymogów w zakresie ochrony środowiska.

Analiza możliwości lokalizacji parkingów P&R w Olsztynie i jego obszarze funkcjonalnym opracowanie mające na celu analizę możliwości lokalizacyjnych pod budowę parkingów P&R w MOF Olsztyna

III Filar

Partnerska Inicjatywa Miast – Miasta uczące się. Program wymiany i promocji wiedzy pomiędzy miastami oraz innymi podmiotami zaangażowanymi w kształtowanie i realizację polityki miejskiej. PIM to projekt strategiczny Strategii na rzecz Odpowiedzialnego Rozwoju. W kontekście realizacji polityki miejskiej SOR wskazuje m.in. na potrzebę zwiększenia komplementarności dokumentów mających wpływ na rozwój obszarów miejskich oraz wzmacniania współpracy i wymiany wiedzy między miastami różnej wielkości i na różnych szczeblach zarządzania.



PARTNERSKA
INICJATYWA MIAST

III Filar

SUMBA - Sustainable Urban Mobility and Commuting in Baltic Cities
(Zrównoważona mobilność miejska i dojazdy w miastach bałtyckich)

Projekt SUMBA, którego partnerem jest Miasto Olsztyn, jest odpowiedzią na problem codziennych dojazdów dotyczący większości miast. Skutkiem jest tłok na ulicach, wzrost zanieczyszczenia powietrza, problemy z parkowaniem.

The logo for SUMBA, featuring the letters 'SU' and 'BA' in blue, with an orange line graph connecting four points between them.

Kierunki i potrzeby na przyszłość

- Rozbudowa infrastruktury ścieżek rowerowych
- Planowanie działań na nową perspektywę finansową
- Aktualizacja Strategii MOF ZIT Olsztyna
- Rozwijanie współpracy na innych polach



Dziękuję za uwagę

Justyna Sarna-Pezowicz

Dyrektor Wydziału Strategii
i Funduszy Europejskich
Urząd Miasta Olsztyna



Fundusze Europejskie
Program Regionalny



**Rzeczpospolita
Polska**



Zdrowe życie, czysty zysk

Unia Europejska
Europejskie Fundusze
Strukturalne i Inwestycyjne

