

ELBLĄG,
23.03.2016

ZINTEGROWANE INWESTYCJE TERYTORIALNE

Bezpieczny MOF



Zagrożenia naturalne

- trzęsienia ziemi
- powodzie
- burze
- wiatry
- mrozy
- deszcze i śnieżyce
- susze
- pożary



Klęski żywiołowe

Klęski żywiołowe to zjawiska przyrody, prowadzące do naruszenia normalnego życia, stanowiące zagrożenia dla ludzi i ich mienia, powodujące zakłócenia w funkcjonowaniu gospodarki, transportu, łączności.

Występowanie zagrożeń naturalnych powoduje konieczność uprzedzania ludności o groźbie pojawienia się niebezpieczeństwa na określonym obszarze i podejmowania niezbędnych działań zapobiegawczych i obronnych.

W zależności od rodzaju zagrożenia i jego zakresu uruchamia się odpowiednie służby, które działają rutynowo, lub mobilizuje się większe siły i środki niezbędne do akcji ratunkowej.

Kłęski żywiołowe

W czasie stanu klęski żywiołowej działaniami prowadzonymi w celu zapobieżenia skutkom klęski żywiołowej lub ich usunięcia kierują:

Wójt (burmistrz, prezydent miasta) - jeżeli stan klęski żywiołowej wprowadzono na obszarze gminy

Starosta - jeżeli stan klęski żywiołowej wprowadzono na obszarze więcej niż jednej gminy wchodzącej w skład powiatu

(ustawa z dnia 18 kwietnia 2002 r. o stanie klęski żywiołowej Dz.U. z 2002 r. Nr 62, poz. 558 z późn. zm. oraz ustawa z dnia 26 kwietnia 2007 r. o zarządzaniu kryzysowym Dz.U. z 2007 r. Nr 89, poz. 590),

Informacja

Potrzeba jednolitego, wiarygodnego systemu wymiany informacji pomiędzy służbami i instytucjami odpowiedzialnym za zarządzanie kryzysowe jest wynikiem dotychczasowych doświadczeń związanych z występowaniem sytuacji kryzysowych, w tym przede wszystkim klęsk żywiołowych.

Merytoryczny, sprawny, a przede wszystkim skuteczny, obieg informacji pomiędzy poszczególnymi podmiotami systemu zarządzania kryzysowego pozwala na efektywne wspieranie działań w wielu obszarach – w tym na uzyskiwanie wiedzy o możliwości wystąpienia zagrożeń, przekazywanie danych o ich skutkach, konieczności pozyskiwania wsparcia w zakresie sił i środków czy właściwej ocenie sytuacji przez decydentów.

Stan obecny – problemy

- Niski poziom z informatyzowania służb
- Brak spójnych rozwiązań systemowych i aplikacyjnych
- Brak możliwości skutecznego informowania mieszkańców o zdarzeniach i zagrożeniach
- Brak możliwości skutecznego działania w przypadku wystąpienia zdarzeń nadzwyczajnych



Zakres tematyczny projektu – Bezpieczny MOF

Projekt partnerski Miasta Olsztyna oraz gmin ościennych, zakładający wprowadzenie systemu bezpieczeństwa regionu olsztyńskiego, który służyć ma poprawie bezpieczeństwa oraz podniesieniu jakości życia w MOF Olsztyna.

Projekt jest zintegrowany pod względem przestrzennym. Integruje zatem działania na obszarach miejskich i wiejskich, sprzyjając zwiększeniu poziomu bezpieczeństwa. Projekt ma charakter kompleksowy.

Cel projektu

Cel strategiczny ZIT 3 – Uporządkowanie przestrzeni publicznych dla podniesienia bezpieczeństwa, ładu przestrzennego i konkurencyjności
Priorytet Strategii ZIT 3.2 – Poprawa systemu bezpieczeństwa

Podniesienie i zapewnienie utrzymania wysokiego poziomu bezpieczeństwa społeczności na terenie Olsztyna oraz 6 gmin ościennych (Dywity, Barczewo, Purda, Stawiguda, Gietrzwałd, Jonkowo).

Cel zostanie osiągnięty w wyniku działań służących wyposażeniu i integracji służb zaangażowanych w usuwanie skutków klęsk żywiołowych i środowiskowych oraz stworzenie możliwości wczesnego ostrzegania i informowania mieszkańców o zaistniałym lub przewidywanym zagrożeniu.

Wpływ na rozwój MOF

Projekt zapewni wzrost poczucia bezpieczeństwa społeczeństwa w wyniku usprawnienia przepływu i wymiany informacji pomiędzy służbami oraz stworzenie możliwości wczesnego informowania i ostrzegania mieszkańców przed zagrożeniami, co wymaga inwestycji w infrastrukturę oraz rozwój systemów zintegrowanego monitoringu i ostrzegania.

Dotyczyć ma przedsięwzięć skracających czas reakcji na występujące klęski żywiołowe, zjawiska katastrofalne lub awarie. Wyposażenie i wzmocnienie służb ratowniczych oraz udoskonalenie procedur służyć będzie szybkiej wymianie informacji pomiędzy tymi służbami, co usprawni system zapewnienia bezpieczeństwa i pomocy w obliczu klęski żywiołowej.

RPO WiM 2014-2020; Koszty

Oś priorytetowa 5 – Środowisko przyrodnicze
i racjonalne wykorzystanie zasobów

Działanie 5.4 – Zapobieganie
i zarządzanie ryzykiem

Poddziałanie 5.4.2 – Bezpieczny MOF
(ZIT Olsztyna)

Całkowita wartość projektu
36.400.000,00 zł

Wartość dofinansowania (85%)
30.940.000,00 zł



Zadania w ramach projektu

- Stworzenie Regionalnego Centrum Bezpieczeństwa
- Stworzenie spójnego cyfrowego systemu łączności
- Uruchomienie portalu informatycznego oraz aplikacji mobilnych
- Stworzenie spójnego systemu bezpieczeństwa na akwenach wodnych
- Wyposażenie RCB w Mobilne Centrum Kierowania
- Stworzenie Regionalnego Magazynu Kryzysowego.

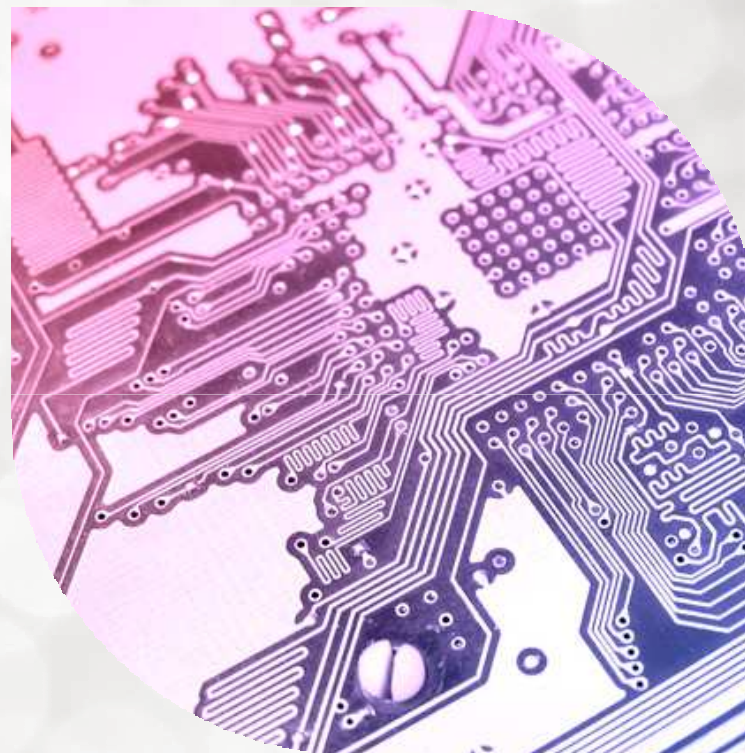


Regionalne Centrum Bezpieczeństwa

- Możliwość efektywnego zapobiegania i reagowania na klęski żywiołowe, poprzez stworzenie jednego centrum decyzyjnego kierującego zwalczaniem – minimalizowaniem zaistniałych zagrożeń dla bezpieczeństwa.
- Umożliwienie właściwej i efektywnej realizacji zadań z zakresu zarządzania kryzysowego poprzez zgromadzenie większego potencjału ludzkiego i sprzętowego.
- Zapewnienie sprawnego funkcjonowania systemu bezpieczeństwa na obszarze MOF w warunkach normalnej pracy, w sytuacjach kryzysowych oraz w stanach nadzwyczajnych.
- Zapewnienie właściwej koordynacji działań ratowniczych na obszarze MOF.
- Pełnienie całodobowego dyżuru w celu zapewnienia przepływu informacji na potrzeby bezpieczeństwa oraz zarządzania kryzysowego.
- Tworzenie baz danych niezbędnych do prowadzenia akcji ratowniczych poszukiwawczych i innych (np. sieci energetycznych, gazowych i innych)
- Udostępnianie na potrzeby ww. akcji informacji będących w posiadaniu RCB oraz poszczególnych gmin wchodzących w skład MOF.
- Udostępnienie narzędzi teleinformatycznych na wszystkich szczeblach uczestniczących w akcjach do przekazywania poleceń, informacji i wzajemnej łączności nie wrażliwej na zakłócenia.
- Monitorowanie występujących klęsk żywiołowych i prognozowanie rozwoju sytuacji.
- Zapewnienie właściwych warunków pracy dla Zespołów Zarządzania Kryzysowego.

Cyfrowy System Łączności

- System powiadamiania mieszkańców o zagrożeniach oraz alarmowania służb
- Dostawa sprzętu komputerowego i łączności
- Stworzenie, wdrożenie i integracja spójnego oprogramowania aplikacyjnego



System powiadamiania mieszkańców o zagrożeniach oraz alarmowania służb

- Możliwość wczesnego informowania i ostrzegania mieszkańców przed zagrożeniami
- Wymiana i/lub dostawa elektronicznych syren alarmowych
- Możliwość informowania mieszkańców o zagrożeniach za pomocą portalu internetowego, SMS, poprzez media i głosem wykorzystując syreny szczelinowe.
- Możliwość uruchomienia syren na własnym terenie z poziomu urzędu
- Możliwość alarmowania jednostek OSP i FOC z poziomu gminy lub RCB

Dostawa sprzętu komputerowego i łączności

- Dostosowanie sprzętu teleinformatycznego do aktualnych i współdziałających ze sobą standardów.
- Wyposażenie gmin i służb w stanowiska komputerowe wraz z niezbędnym oprogramowaniem połączone na stałe z RCB służące do ciągłej wymiany informacji.
- Umożliwienie rozbudowy systemów teleinformatycznych.
- Możliwość sprawnego przekazywania zgłoszeń do właściwych służb.
- Zwiększenie poziomu niezawodności i bezpieczeństwa danych przekazywanych między służbami i instytucjami.
- pełna rejestracja wszystkich czynności przeprowadzonych w celu realizacji zgłoszenia, co umożliwi analizę działań oraz ich optymalizację;
- Ujednolicenie zarządzania zasobami teleinformatycznymi podmiotów wchodzących w skład RCB.
- Terminale mobilne zapewnią stałą łączność z RCB oraz nieprzerwany dostęp do zasobów i informacji.
- Umożliwienie z pozycji Gminy wykorzystanie potencjału technicznego MOF (teleinformatycznego) bezpośrednio na własnym terenie do przekazywania sygnałów i informacji.

Stworzenie spójnego oprogramowania aplikacyjnego

- usprawnienie przepływu informacji poprzez przeniesienie różnych procesów na wspólną platformę
- możliwość elektronicznej wymiany informacji pomiędzy służbami poprzez stworzenie interfejsów wymiany danych między różnymi systemami
- ułatwienie i standaryzacja obsługi oprogramowania przez pracowników
- zastosowanie nowoczesnego, szybkiego i wydajnego systemu znacznie przyspiesza komunikację między służbami oraz dostęp do informacji
- informacje dostarczane przez system umożliwiają lepsze zarządzanie zasobami, sprzętem i pracownikami poszczególnych służb
- analiza przepływu informacji pozwoli na szybsze reagowanie na zdarzenia poprzez natychmiastowe wysłanie odpowiednich służb
- maksymalne skrócenie czasu, w jakim zostaną rozpoczęte działania, a co za tym idzie poprawa bezpieczeństwa obywateli, lepsza ochrona zdrowia, życia i mienia
- zwiększenie skuteczności działań podejmowanych przez służby i podmioty ratownicze;
- możliwość sprawnego przekazywania zgłoszeń do właściwych służb;
- zwiększenie poziomu niezawodności i bezpieczeństwa danych przekazywanych między służbami;

Uruchomienie portalu oraz aplikacji mobilnych

- Zapewnienie ciągłości komunikacji i wymiany informacji pomiędzy mieszkańcami a służbami
- Dostarczenie mieszkańcom aplikacji mobilnej umożliwiającej powiadamianie ich o zagrożeniach, a także dającej możliwość zgłaszania zdarzeń
- Stworzenie możliwości współudziału obywateli w informowaniu o zagrożeniach poprzez możliwość wysyłania informacji poprzez aplikację mobilną
- RCB oraz gminy będą miały możliwość przekazywania mieszkańcom i turystom informacji oraz ostrzeżeń
- Aplikacja dla służb
- Na portalu będzie można obserwować na bieżąco działania służb, uzyskać informacje o stanie bezpieczeństwa, organizowanych imprezach, zgromadzeniach publicznych, utrudnieniach i innych wydarzeniach mogących mieć wpływ na funkcjonowanie obszaru i jakość życia mieszkańców a także skorzystać z poradników

System bezpieczeństwa na akwenach wodnych

- Informowanie mieszkańców i turystów o zagrożeniach pogodowych
- Przekazywanie komunikatów głosowych osobom znajdującym się w zasięgu systemu
- Ciągły monitoring warunków pogodowych



Mobilne Centrum Kierowania

- Samochód pozwalający na rozwinięcie w rejonie akcji nowoczesnego, w pełni autonomicznego stanowiska dowodzenia
- System ekspercki, wielokryterialnie analizujący dane napływające z różnych systemów i samolotu bezzałogowego
- Rozwiązania informatyczne zapewniające kierującemu działaniami najlepszą możliwą ocenę sytuacji łącznie z elementami wirtualnej rzeczywistości,
- Wspomaganie podejmowania decyzji przez dostęp do zewnętrznych baz danych oraz systemy eksperckie ułatwiające ocenę i prognozowanie rozwoju sytuacji
- Transport niezbędnych środków z magazynu na miejsce zdarzenia
- Zapewnienie miejsca do prowadzenia działań na miejscu zdarzenia
- Mobilne Centrum Kierowania będzie służyło również Prezydentom/Staroście/Wójtom/Burmistrzom jako lokalne centrum dowodzenia podczas prowadzenia działań
- MCK Będzie posiadało wszystkie niezbędne środki łączności oraz dostęp do baz danych RCB

Stworzenie Regionalnego Magazynu Kryzysowego

- Zapewnienie na wypadek klęsk żywiołowych i zdarzeń nadzwyczajnych środków dla gmin oraz służb umożliwiających zmniejszenie rozmiarów szkód, a także likwidację ich skutków.
- Magazyn zostanie wyposażony w sprzęt taki jak: pilarki, sorbenty, agregaty prądotwórcze, pompy, koce, kamizelki odblaskowe, kalosze, peleryny, rękawice ochronne, kaski, łomy, kilofy, łopaty, szpadle, namioty ratownicze, zapory przeciwpowodziowe, itp.
- Zapewnienie stacjonarnego, zapasowego stanowiska kierowania RCB.
- Zapewnienie pomieszczeń garażowych dla Mobilnego Centrum Kierowania oraz kontenerów już posiadanych przez Centrum Zarządzania Kryzysowego.
- Stworzenie pomieszczenia dekontaminacji pojazdów po prowadzonych działaniach z zakresu ratownictwa chemicznego.

Wskaźniki

Wskaźnik produktu:

Liczba wprowadzonych do użycia systemów monitorowania zagrożeń i systemów wczesnego ostrzegania – 1 szt.

Wskaźnik rezultatu bezpośredniego:

Liczba miast, w których podjęto działania związane z zabezpieczeniem przed niekorzystnymi zjawiskami pogodowymi – 2 szt.



Efekty i korzyści programu

- Projekt przyczyni się do podwyższenia jakości życia mieszkańców wraz z ich poczuciem bezpieczeństwa.
- Wyposażenie służb w nowe narzędzia teleinformatyczne umożliwi skrócenie czasu dostępu do informacji o powstałych lub zbliżających się zagrożeniach, a zakupiony sprzęt pozwoli na skuteczną pomoc mieszkańcom w obliczu klęski.
- Połączenie potencjału 7 gmin pozwoli na skuteczniejsze działanie i szybszą likwidację skutków zdarzeń nadzwyczajnych.

Korzyści długofalowe

- Zwiększenie zdolności szybkiego reagowania na nadchodzące zjawiska pogodowe i klęski żywiołowe.
- Znaczne zwiększenie możliwości działania w przypadku wystąpienia klęsk żywiołowych poprzez zakup Mobilnego Centrum Kierowania oraz stworzenie Regionalnego Magazynu Kryzysowego.
- Poprawa funkcjonowania służb oraz jednostek uczestniczących w usuwaniu skutków klęsk żywiołowych i awarii środowiskowych.
- Wdrożenie jednolitych mechanizmów wymiany informacji.
- Usprawnienie obsługi zgłoszeń mieszkańców MOF oraz turystów.
- Możliwość skupienia wysiłku całego potencjału będącego w dyspozycji MOF na zagrożeniu występującym na terenie poszczególnych gmin.
- Elastyczne oddziaływanie właściwymi siłami i potencjałem proporcjonalnymi do skali zagrożenia.
- Lepsza ocena stanu zagrożenia i ewentualnych skutków oddziaływania środowiska na obszarze MOF dzięki rozwiniętym systemom informatycznym i możliwość powiadamiania mieszkańców o skali zagrożenia, sposobach ochrony i podjętych działaniach naprawczych służących przejmowaniu kontroli nad zdarzeniem.
- Możliwość wykorzystania informacji od mieszkańców MOF o rozwoju sytuacji na zagrożonych kierunkach i reagowanie posiadanym potencjałem technicznym i ludzkim.

Dziękuję za uwagę

Paweł Drankowicz

Kierownik Centrum Zarządzania Kryzysowego
Miasta Olsztyna i Powiatu Olsztyńskiego

e-mail: centrum@kryzys.olsztyn.pl

