



PROGRAM REGIONALNY
NARODOWA STRATEGIA SPÓJNOŚCI



UNIA EUROPEJSKA
EUROPEJSKI FUNDUSZ
ROZWOJU REGIONALNEGO



Projekt sfinansowany ze środków Europejskiego Funduszu Rozwoju Regionalnego

Kryteria wyboru projektów w ramach Regionalnego Programu Operacyjnego Województwa Warmińsko-Mazurskiego na lata 2014-2020

Olsztyn, 29 maja 2015 r.



Podstawa prawna oraz wytyczne horyzontalne:

- ❖ Rozporządzenie Parlamentu Europejskiego i Rady (UE) nr 1303/2013 z dnia 17 grudnia 2013 roku ustanawiające wspólne przepisy dotyczące Europejskiego Funduszu Rozwoju Regionalnego, Europejskiego Funduszu Społecznego, Funduszu Spójności, Europejskiego Funduszu Rolnego na rzecz Rozwoju Obszarów Wiejskich oraz Europejskiego Funduszu Morskiego i Rybackiego oraz ustanawiające przepisy ogólne dotyczące Europejskiego Funduszu Rozwoju Regionalnego, Europejskiego Funduszu Społecznego, Funduszu Spójności i Europejskiego Funduszu Morskiego i Rybackiego oraz uchylające Rozporządzenie Rady (WE) 1083/2006.
- ❖ Ustawa z dnia 11 lipca 2014 r. o zasadach realizacji programów w zakresie polityki spójności finansowanych w perspektywie finansowej 2014-2020 (Dz.U. poz. 1146), tzw. ustawa wdrożeniowa.
- ❖ Wytyczne w zakresie trybów wyboru projektów na lata 2014-2020 (od 31.03.2015 r.).
- ❖ Wytyczne w zakresie szczegółowego opisu osi priorytetowych krajowych regionalnych programów operacyjnych na lata 2014-2020 (od 30.01.2015 r.).



Kryteria wyboru projektów

- ❖ IZ odpowiada za opracowanie kryteriów wyboru projektów, zwanych dalej „kryteriami” oraz procedur wyboru projektów;
- ❖ mają na celu zapewnienie, aby wybrane do dofinansowania projekty przyczyniły się do osiągnięcia celów szczegółowych i planowanych rezultatów w ramach poszczególnych osi priorytetowych programów operacyjnych, ze szczególnym uwzględnieniem celów pośrednich i końcowych określonych w ramach wykonania osi priorytetowych;
- ❖ są opracowywane oraz stosowane z uwzględnieniem wynikających z art. 37 ust. 1 ustawy zasad przejrzystości, rzetelności, bezstronności i równego dostępu do informacji o warunkach i sposobie wyboru projektów do dofinansowania;
- ❖ uwzględniają zasady:
 - a) partnerstwa i wielopoziomowego zarządzania (art. 5 rozporządzenia ogólnego);
 - b) równości szans i niedyskryminacji, w tym dostępności dla osób z niepełnosprawnościami oraz zasady równości szans kobiet i mężczyzn (art. 7 rozporządzenia ogólnego);
 - c) zrównoważonego rozwoju (art. 8 rozporządzenia ogólnego).



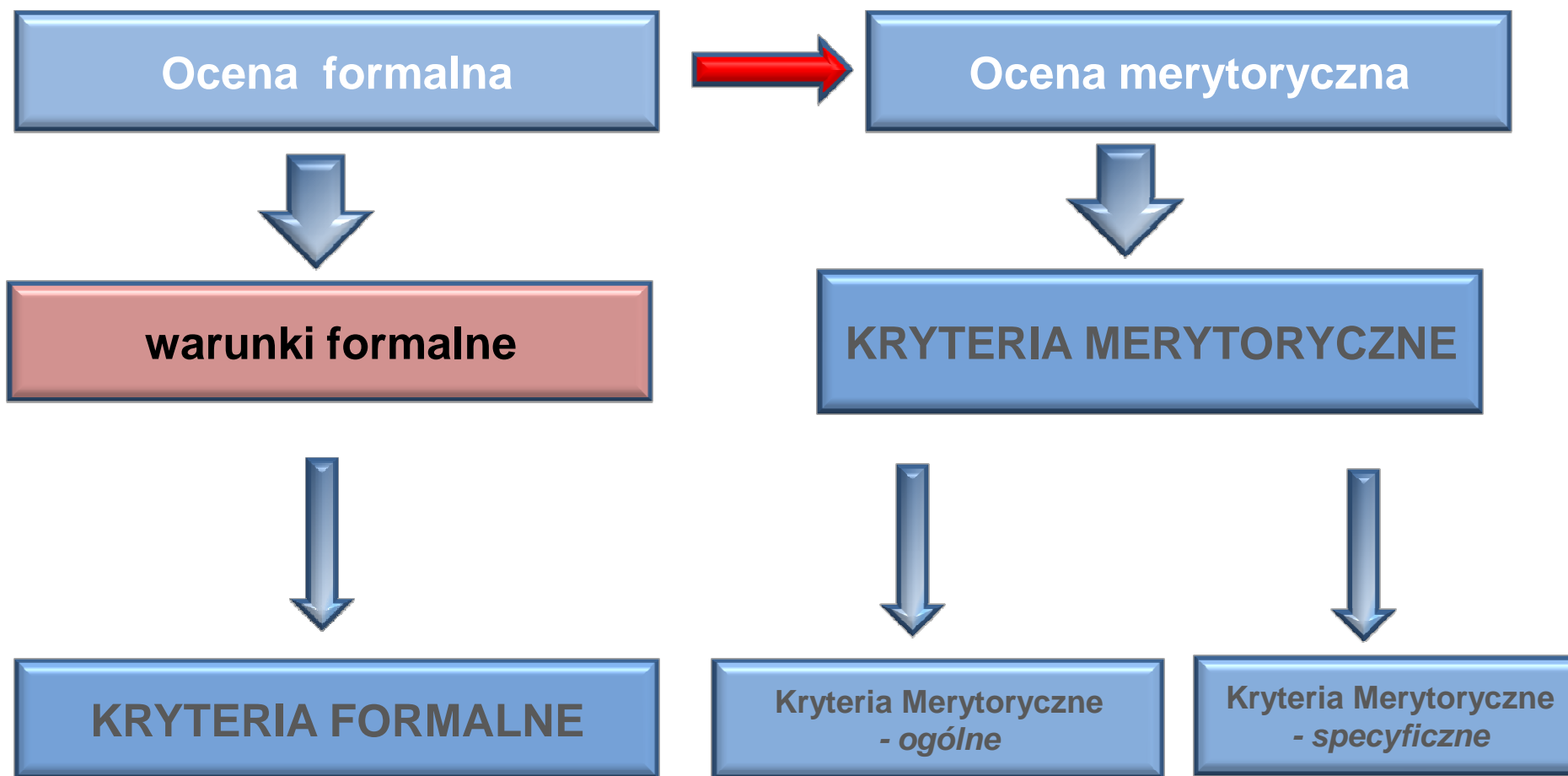
Kryteria wyboru projektów

systematyka lub rodzaje kryteriów ustalane są przez Instytucję Zarządzającą , przy czym podział może następować w szczególności wg. następujących kategorii:

- a) obligatoryjne i fakultatywne;
- b) zerojedynkowe i punktowe;
- c) indywidualne (weryfikowane w odniesieniu do danego projektu) i porównawcze (weryfikowane poprzez porównanie co najmniej dwóch projektów)



Wybór projektów – założenia IZ RPO WiM 2014 – 2020



Kryteria wyboru projektów

Każde kryterium składa się co najmniej z:

- ❖ nazwy;
- ❖ definicji;
- ❖ opisu znaczenia kryterium.

Każda zmiana kryterium podlega zatwierdzeniu przez Komitet Monitorujący RPO WiM 2014-2020. Zmiana zakresu kryterium może polegać m.in. na doprecyzowaniu lub uszczegółowieniu zakresu podmiotowego, przedmiotowego lub czasowego danego kryterium.

Wybór projektów do dofinansowania następuje w trybie:

- ❖ konkursowym;
- ❖ pozakonkursowym.



**Zarząd Województwa
Warmińsko-Mazurskiego**



**Departament Polityki Regionalnej
(IZ w imieniu Zarządu Województwa)**



**Grupy robocze ds. projektów
szczegółowych opisów osi
priorytetowych RPO WiM
2014-2020**

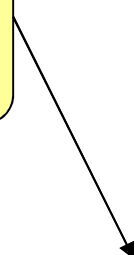


Projekt kryteriów wyboru projektów



Komitet Monitorujący

**Ekspert
zewnętrzny**



**Opinia
IK UP**



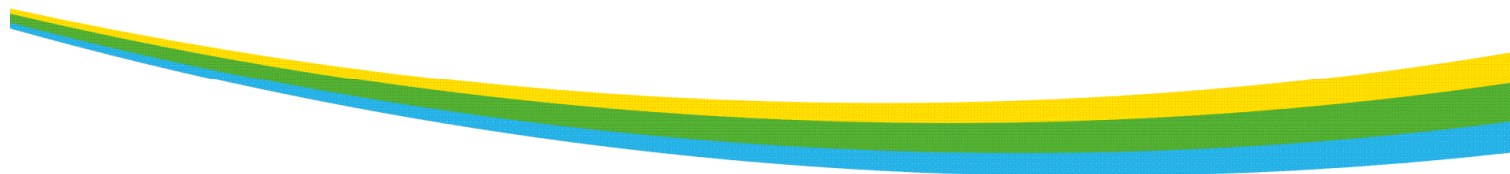
*Planowany harmonogram przedstawienia kryteriów
wyboru projektów do zatwierdzenia Komitetowi
Monitorującemu RPO WiM 2014-2020*
- II posiedzenie KM



❖ **Oś 7 Infrastruktura transportowa;**

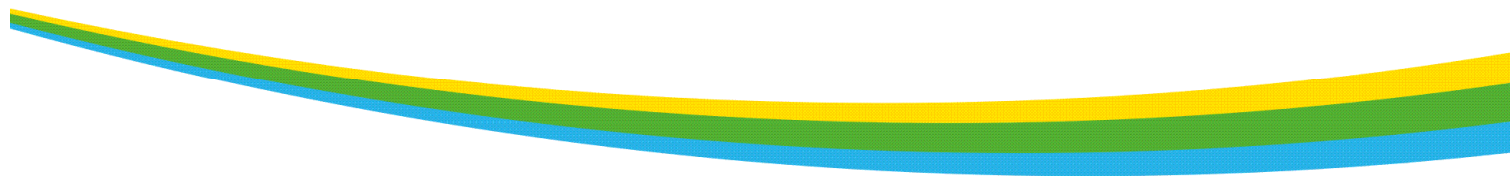
❖ **Oś 10 Regionalny rynek pracy;**

- *Działanie 10.1* Poprawa dostępu do zatrudnienia osób bezrobotnych i poszukujących pracy - projekty pozakonkursowe realizowane przez powiatowe urzędy pracy,



*Planowany harmonogram przedstawienia kryteriów
wyboru projektów do zatwierdzenia Komitetowi
Monitorującemu RPO WiM 2014-2020*

- III posiedzenie KM



❖ **Oś 1 Inteligentna Gospodarka Warmii i Mazur:**

- *Poddziałanie 1.2.4* Profesjonalizacja usług ośrodków innowacji,
- *Poddziałanie 1.3.1* Inkubowanie przedsiębiorstw;

❖ **Oś 2 Kadry dla gospodarki:**

- *Działanie 2.1* Zapewnienie równego dostępu do wysokiej jakości edukacji przedszkolnej,
- *Poddziałanie 2.2.1* Podniesienie jakości oferty edukacyjnej ukierunkowanej na rozwój kompetencji kluczowych uczniów - projekty konkursowe,
- *Poddziałanie 2.3.1* Rozwój kompetencji i umiejętności osób dorosłych z grup defaworyzowanych,
- *Poddziałanie 2.3.2* Rozwój kompetencji i umiejętności zawodowych osób dorosłych,
- *Poddziałanie 2.4.1* Rozwój kształcenia i szkolenia zawodowego - projekty konkursowe;

❖ **Oś 3 Cyfrowy region:**

- *Działanie 3.2* Wysoka jakość e-administracji,
- *Działanie 3.3* E-zdrowie;

❖ **Oś 4 Efektywność energetyczna:**

- *Działanie 4.1* Produkcja i dystrybucja odnawialnych źródeł energii;

❖ **Oś 5 Środowisko przyrodnicze i racjonalne korzystanie z zasobów:**

- *Działanie 5.2* Gospodarka wodno-ściekowa,
- *Działanie 5.3* Bioróżnorodność (Ochrona różnorodności biologicznej),
- *Poddziałanie 5.4.1* Bezpieczeństwo Warmii i Mazur;

❖ **Oś 6 Kultura i dziedzictwo:**

- *Poddziałanie 6.1.1* Dziedzictwo kulturowe,
- *Poddziałanie 6.1.2* Instytucje kultury;

❖ **Oś 10 Regionalny rynek pracy:**

- *Działanie 10.2* Aktywizacja zawodowa osób pozostających bez zatrudnienia - projekty konkursowe,
- *Działanie 10.3* Rozwój samozatrudnienia,
- *Działanie 10.5* Wsparcie pracowników i osób zwolnionych poprzez działania outplacementowe,
- *Działanie 10.6* Usługi rozwojowe dla przedsiębiorstw MŚP i ich pracowników świadczone w oparciu o podejście popytowe;



❖ **Oś 11 Włączenie społeczne:**

- *Poddziałanie 11.1.1* Aktywizacja społeczna i zawodowa osób wykluczonych oraz zagrożonych wykluczeniem społecznym - projekty konkursowe,
- *Poddziałanie 11.2.3* Ułatwienie dostępu do usług społecznych, w tym integracja ze środowiskiem lokalnym – projekty konkursowe,
- *Poddziałanie 11.3.1* Wsparcie przedsiębiorczości społecznej.

*Planowany harmonogram przedstawienia kryteriów wyboru projektów do zatwierdzenia Komitetowi Monitorującemu RPO WiM 2014-2020 – **IV posiedzenie KM** .*



❖ **Oś 1 Inteligentna gospodarka Warmii i Mazur:**

- *Działanie 1.1* Nowoczesna infrastruktura badawcza publicznych jednostek naukowych,
- *Poddziałanie 1.2.1* Działalność B+R przedsiębiorstw,
- *Poddziałanie 1.2.2* Współpraca biznesu z nauką,
- *Poddziałanie 1.2.3* Współpraca badawczo-rozwojowa przedsiębiorstw,
- *Poddziałanie 1.3.2* Firmy w początkowej fazie rozwoju,
- *Poddziałanie 1.3.3* Fundusz na rozwój nowych firm (IF),
- *Poddziałanie 1.3.4* Tereny inwestycyjne,
- *Poddziałanie 1.3.5* Usługi dla MŚP,
- *Poddziałanie 1.3.6* Nowoczesne usługi instytucji otoczenia biznesu,
- *Poddziałanie 1.4.1* Promocja gospodarcza regionu ,
- *Poddziałanie 1.4.2* Pakietowanie produktów i usług,
- *Poddziałanie 1.4.3* Technologie informacyjno-komunikacyjne w działalności MŚP ,
- *Poddziałanie 1.4.4* Internacjonalizacja MŚP,
- *Poddziałanie 1.5.1* Wdrożenie wyników prac B+R,
- *Poddziałanie 1.5.2* Odtwarzanie gospodarczego dziedzictwa regionu,
- *Poddziałanie 1.5.3* Nowoczesne maszyny i sprzęt produkcyjny (IF),
- *Poddziałanie 1.5.4* Rozwój produktów i usług opartych na TIK (IF),
- *Poddziałanie 1.5.5* Innowacje produktowe i procesowe (IF);

❖ **Oś 2 Kadry dla gospodarki:**

- *Poddziałanie 2.2.2* Podniesienie jakości oferty edukacyjnej ukierunkowanej na rozwój kompetencji kluczowych uczniów - projekty ZIT bis Elbląg,
- *Poddziałanie 2.4.2* Rozwój kształcenia i szkolenia zawodowego - projekty ZIT Elbląg;

❖ **Oś 3 Cyfrowy region:**

- *Działanie 3.1* Cyfrowa dostępność informacji sektora publicznego;

❖ **Oś Efektywność energetyczna:**

- *Działanie 4.2* Efektywność energetyczna i wykorzystanie OZE w MŚP,
- *Poddziałanie 4.3.1* Efektywność energetyczna w budynkach publicznych,
- *Poddziałanie 4.3.2* Efektywność energetyczna w sektorze mieszkaniowym,
- *Poddziałanie 4.4.1* Ekomobilny MOF - (ZIT Olsztyna),
- *Poddziałanie 4.4.2* Mobilny MOF - (ZIT Olsztyna),
- *Poddziałanie 4.4.3* Poprawa mobilności miejskiej w miejskim obszarze funkcjonalnym Elbląga - ZIT bis,
- *Poddziałanie 4.4.4* Poprawa mobilności miejskiej w miejskim obszarze funkcjonalnym Ełku - ZIT bis,
- *Poddziałanie 4.4.5* Infrastruktura transportu publicznego (lub Niskoemisyjny transport miejski),
- *Działanie 4.5* Wysokosprawne wytwarzanie energii;

❖ **Oś 5 Środowisko przyrodnicze i racjonalne korzystanie z zasobów:**

- *Działanie 5.1* Gospodarowanie odpadami,
- *Poddziałanie 5.4.2* Bezpieczny MOF - (ZIT Olsztyn);

❖ **Oś 6 Kultura i dziedzictwo:**

- *Poddziałanie 6.1.3* Instytucje kultury - ZIT bis,
- *Poddziałanie 6.2.1* Infrastruktura uzdrowskowa,
- *Poddziałanie 6.2.2* Szlaki wodne i nabrzeża,
- *Poddziałanie 6.2.3* Efektywne wykorzystanie zasobów;

❖ **Oś 7 Infrastruktura transportowa:**

- *Poddziałanie 7.1.2* Mobilny MOF - (ZIT Olsztyna),
- *Poddziałanie 7.1.3* Infrastruktura drogowa w miejskim obszarze funkcjonalnym Elbląga - ZIT bis,
- *Działanie 7.2* Infrastruktura kolejowa;

❖ **Oś 8 Obszary wymagające rewitalizacji:**

- *Poddziałanie 8.1.1* Rewitalizacja obszarów miejskich,
- *Poddziałanie 8.1.2* Rewitalizacja miejskiego obszaru funkcjonalnego Elbląga - ZIT bis,
- *Poddziałanie 8.1.3* Rewitalizacja miejskiego obszaru funkcjonalnego Ełku - ZIT bis;

❖ **Oś 9 Dostęp do wysokiej jakości usług publicznych:**

- *Poddziałanie 9.1.1* Rozwój specjalistycznych usług medycznych,
- *Poddziałanie 9.1.2* Infrastruktura ochrony zdrowia w miejskim obszarze funkcjonalnym Elbląga - ZIT bis,
- *Działanie 9.2* Infrastruktura socjalna,
- *Poddziałanie 9.3.1* Infrastruktura kształcenia zawodowego,
- *Poddziałanie 9.3.2* Infrastruktura dydaktyczna szkół wyższych,
- *Poddziałanie 9.3.3* Instytucje popularyzujące naukę i innowacje,
- *Poddziałanie 9.3.4* Infrastruktura edukacji ogólnokształcącej,
- *Poddziałanie 9.3.5* Infrastruktura edukacji przedszkolnej;

❖ **Oś 10 Regionalny rynek pracy:**

- *Działanie 10.4* Pomoc w powrocie lub wejściu na rynek pracy osobom sprawującym opiekę nad dziećmi do lat 3,
- *Działanie 10.7* Aktywne i zdrowe starzenie się;

❖ **Oś 11 Włączenie społeczne:**

- *Poddziałanie 11.1.2* Aktywizacja społeczna i zawodowa osób wykluczonych oraz zagrożonych wykluczeniem społecznym z wykorzystaniem instrumentów aktywnej integracji – projekt ZIT Olsztyn,
- *Poddziałanie 11.1.3* Usługi skierowane do osób wykluczonych i zagrożonych wykluczeniem społecznym przez podmioty integracji społecznej - projekt ZIT Ełk,
- *Poddziałanie 11.2.1* Ułatwienie dostępu do usług zdrowotnych - projekty konkursowe,
- *Poddziałanie 11.2.2* Ułatwienie dostępu do usług zdrowotnych – projekt ZIT Olsztyn,
- *Poddziałanie 11.2.4* Ułatwienie dostępu do usług społecznych – projekt ZIT Olsztyn,
- *Poddziałanie 11.2.5* Lokalne działania integracyjne społeczności – projekt ZIT Ełk,
- *Poddziałanie 11.3.2* Koordynacja ekonomii społecznej w regionie.

Dziękuję za uwagę

